



## **52. GESCHÄFTSBERICHT 2014/2015**

**EMS**

EMS-CHEMIE HOLDING AG

Domat/Ems Schweiz



# Inhalt

---

## EMS-Gruppe

---

Jahresbetrachtung	2
Aktie im Brennpunkt	4
Allgemeine Angaben zum Geschäftsjahr 2014	5
Jahresüberblick 2010–2014	7
Corporate Governance	8
Vergütungsbericht	17
Bericht der Revisionsstelle zum Vergütungsbericht	18

---

## Berichterstattung über Erfolg und Bilanz

---

EMS-Gruppe Konsolidierte Daten für das Kalenderjahr 2014	Konsolidierte Erfolgsrechnung	19
	Konsolidierte Bilanz	20
	Veränderung des konsolidierten Eigenkapitals	21
	Konsolidierte Geldflussrechnung	22
	Anhang der konsolidierten Jahresrechnung	23
	Bericht der Revisionsstelle zur Konzernrechnung	60

---

EMS-CHEMIE HOLDING AG für das Geschäftsjahr 1. Mai 2014–30. April 2015	Erfolgsrechnung	62
	Bilanz	63
	Anhang der Jahresrechnung	64
	Antrag des Verwaltungsrates über die Verwendung des Bilanzgewinnes	67
	Bericht der Revisionsstelle zur Jahresrechnung	68

---

Adressen der EMS-Gesellschaften Schweiz	69
Adressen der EMS-Gesellschaften Ausland	70

---



### *Liebe Aktionärinnen, liebe Aktionäre*

Auch das vergangene Jahr verlief wiederum spannend und erfolgreich für EMS. Wir gingen von einer anhaltend freundlichen Weltkonjunktur aus. Diese wurde in den grossen Industrieländern durch eine expansive Notenbankpolitik und tiefe Zinsen gestützt. Die erfolgreiche Umsetzung von strategisch wichtigen, innovativen Neugeschäften bei gleichzeitiger Kostendisziplin wirkte sich bei EMS erfreulich auf die Geschäftsentwicklung aus.

Die Weltwirtschaft verzeichnete insgesamt ein leichtes Wachstum. Die einzelnen Absatzmärkte entwickelten sich aber uneinheitlich. Das krisengeschüttelte Europa konnte sich im ersten Halbjahr leicht erholen. Die Mitte des Jahres aufflammenden geopolitischen Konflikte und die erneut ins Bewusstsein rückenden Schuldenprobleme dämpften aber das Wachstum im zweiten Halbjahr. Das Wirtschaftswachstum verlangsamte sich global.

Dank der konsequenten Ausrichtung auf Wachstum mit hochmargigen Spezialitäten, vor allem im Hauptbereich der Hochleistungspolymere sowie gleichzeitiger Kostendisziplin, gelang es EMS, Umsatz und Ergebnis deutlich zu steigern. Mit einem erzielten Umsatz von CHF 1 972 Mio. und

einem Betriebsergebnis (EBIT) von CHF 423 Mio. konnten einmal mehr neue Höchstwerte erreicht werden.

Besonders gut setzte sich unsere Strategie in der weltweiten Autoindustrie durch, wo wir vielfältige neue und technisch anspruchsvolle Strukturbauteile mit Hochleistungskunststoffen realisierten. Der Unternehmensbereich EMS-EFTEC konnte mittels innovativer Prozessmaterialien seine führende Marktposition als Automobilzulieferer erweitern. Die vollständige Übernahme des bisherigen Joint Ventures «Grupo Placosa EFTEC S. A.» in Mexiko vervollständigt unsere bereits sehr starke globale Präsenz als Automobilpartner.

Um dem Kundenbedürfnis nach innovativen Lösungen im chinesischen Markt noch verstärkter nachzukommen, wurden drei anwendungsspezifische Innovations- und Entwicklungszentren in China formiert.

Die hervorragenden Leistungen im Rahmen innovativer Technologien, die rasche Reaktionszeit und der permanente Innovationsaustausch zahlen sich für EMS aus. Aber auch unsere Kunden schätzen

die internationale Zusammenarbeit und die langjährigen und exzellenten Geschäftsbeziehungen zu EMS als Entwicklungspartner. Dies zeigten sie uns 2014 erneut mit prestigeträchtigen Auszeichnungen: General Motors, einer der grössten Autohersteller der Welt, entschied sich, EMS bereits zum fünften Mal in Folge als «Weltweiter Lieferant des Jahres» auszuzeichnen. EMS ist bis heute der einzige Kunststoffhersteller, welcher diese Auszeichnung erhielt. Die NORMA Gruppe, ein international tätiger, deutscher Automobilzulieferer, verlieh EMS den exklusiven und speziell kreierten «Global Supplier Recognition Award 2014», wobei die besondere Zuverlässigkeit und Qualität der Produkte von EMS lobend hervorgehoben wurden.

Früh übt sich, wer ein EMSer werden will: Um junge Menschen für technische Berufe zu begeistern, ihre Selbstständigkeit zu fördern und das Interesse an naturwissenschaftlichen und wirtschaftlichen Zusammenhängen zu wecken, setzt EMS auf die weltweite, institutionsübergreifende Zusammenarbeit zwischen Industrie und Schule. Anhand breit gefächelter Aktivitäten macht EMS die MINT-Fächer (Mathematik, Informatik, Naturwissenschaften, Technik) erfahrbar und verknüpft so die Erlebniswelt von Kindern und Jugendlichen mit spannenden praktischen Erfahrungen. So nahmen im vergangenen Jahr 370 Schüler an insgesamt 31 Ferien(s)pass-Kursen bei EMS teil.

Für das Jahr 2015 sind wir zuversichtlich und erwarten eine anhaltend positive Konjunktur in China und dem NAFTA-Raum. Weltweit dürfte die Konjunktur jedoch etwas instabiler und die Wachstumsraten tiefer ausfallen. Es besteht die Gefahr von Blasen an Geld- und Finanzmärkten. Geopolitische Instabilitäten dämpfen das Wachstum primär in Europa, welches ansonsten von einem schwachen Euro profitieren dürfte. Die Dominanz der

Politik und deren fundamentale Eingriffe in geld- und realwirtschaftliche Systeme bergen Risiken, deren Auswirkungen schwer zu prognostizieren sind. In diesem Kontext dürfte die nach dem Wegfall der Mindestkursgrenze Schweizer Franken/Euro manifestierte Überbewertung des Schweizer Frankens anhalten und sich zwischenzeitlich sogar noch verstärken.

EMS verfügt über eine oft erprobte Fähigkeit der raschen Anpassung an neue Rahmenbedingungen und eine hohe Innovationskraft. Auch dank der bereits im Vorjahr weltweit lancierten Effizienzprogramme wird es gelingen, die Herausforderungen gewinnbringend zu meistern.

Der Erfolg von EMS im vergangenen Jahr ist in erster Linie unseren Mitarbeitern und unserem Kader zu verdanken, welche ihre langjährige Erfahrung und Ihr Können mit hohem Einsatzwillen zum Wohle unserer Kunden und unserer Aktionäre einbringen. Dafür gebührt ihnen ein besonderer Dank.

Ihnen, liebe Aktionärinnen und Aktionäre, danken wir für Ihr Vertrauen in unser Unternehmen. Ihre Treue ist unser Fundament, auf dem wir Neues schaffen, Ideen umsetzen, Stärken nutzen und in Chancen investieren können. Wir freuen uns darauf, mit Ihnen gemeinsam die Gegenwart, aber auch die Zukunft zu gestalten.



Dr. Ulf Berg  
Präsident des  
Verwaltungsrates



Magdalena Martullo-Blocher  
Vizepräsidentin  
und Delegierte des  
Verwaltungsrates

## Aktie im Brennpunkt

	2014	2013	2012	2011	2010
Anzahl Namenaktien	23 389 028	23 389 028	23 389 028	23 389 028	23 389 028
Dividendenberechtigte Titel	23 389 028	23 352 828	23 389 028	23 389 028	23 386 528
Eigene Aktien	0	36 200	0	0	2 500
Angaben je Aktie (in CHF):					
Dividende je Aktie	12.00 <sup>1)</sup>	11.00	10.00	7.00	12.50
Davon ordentliche Dividende	10.00	8.50	7.50	7.00	6.50
Davon ausserordentliche Dividende	2.00	2.50	2.50	–	–
Davon Jubiläumsdividende	–	–	–	–	6.00
Gewinn je Aktie	14.66	13.58	11.45	10.14	9.71
Cash Flow je Aktie <sup>2)</sup>	17.30	16.21	14.02	12.64	12.50
Eigenkapital je Aktie <sup>3)</sup>	53.47	50.68	48.03	44.53	47.16
Börsenkurse <sup>4)</sup>					
Höchst	413.25	331.50	233.10	175.91	166.00
Tiefst	305.45	218.00	162.90	137.07	117.25
Am 31. Dezember	403.75	317.00	215.40	159.10	165.80
Börsenkapitalisierung in Mio. CHF am 31. Dezember	9 443.3	7 414.3	5 038.0	3 721.2	3 877.9

Die Namenaktien sind an der SIX Swiss Exchange kotiert.

EMS-CHEMIE	Valorennummer 1.644.035	ISIN CH0016440353	Investdata/Reuters EMSN
------------	----------------------------	----------------------	----------------------------

<sup>1)</sup> Vorschlag des Verwaltungsrates.

<sup>2)</sup> Cash Flow = Nettogewinn plus Abschreibungen auf immateriellen Anlagen und Sachanlagen plus Wertberichtigungen auf Wertschriften.

<sup>3)</sup> Ohne Minderheitsanteile.

<sup>4)</sup> Quelle: Bloomberg.

## Geschäftsverlauf

Wie erwartet entwickelte sich die Konjunktur 2014 insgesamt freundlich. Die grossen asiatischen und amerikanischen Märkte konnten ihr Wachstum fortsetzen. Das krisengeschüttelte Europa erholte sich im ersten Halbjahr leicht, fiel aber im zweiten Halbjahr wieder zurück.

EMS konnte wiederum erfolgreich Neugeschäfte generieren. In allen geografischen Märkten gelang es, die Marktposition weiter auszubauen, wobei sich das Automobilgeschäft besonders gut entwickelte.

Der Nettoumsatz in Schweizer Franken erhöhte sich 2014 um 4.6% auf CHF 1 972 Mio. (1 885), während er in lokalen Währungen um 7.8% anstieg. Das Betriebsergebnis (EBIT) erreichte CHF 423 Mio. (369) und liegt damit 14.7% über Vorjahr. Der betriebliche Cash Flow (EBITDA) erhöhte sich auf CHF 478 Mio. (424) und um 12.8% zum Vorjahr. Die EBIT-Marge erreichte 21.5% (19.6%), die EBITDA-Marge 24.3% (22.5%).

Für das Geschäftsjahr 2015 ist EMS zuversichtlich und erwartet eine anhaltend positive konjunkturelle Entwicklung Chinas und des NAFTA-Raums. Europa dürfte von einem schwächeren Euro profitieren, während die Schweiz mit einem starken Franken zu kämpfen hat.

Eine konsequente Wachstumsstrategie mit innovativen Produkten und Lösungen sowie zahlreiche Effizienzverbesserungen sollen die währungsbedingten Ergebniseinbussen in Schweizer Franken kompensieren.

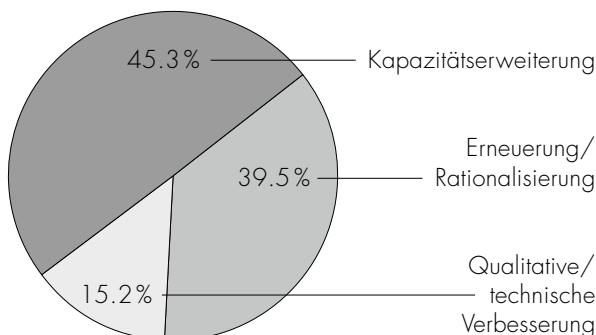
Um der erfreulichen Nachfrage nach Spezialitäten nachzukommen, werden in China weitere neue Standorte in Betrieb genommen und am Standort Domat/Ems (Schweiz) zusätzlich CHF 35 Mio. in einen Kapazitätsausbau investiert.

Ohne Berücksichtigung der Währungsverhältnisse erwartet EMS für 2015 unverändert einen höheren Umsatz und ein höheres Betriebsergebnis (EBIT) als im Vorjahr. In Schweizer Franken wird der Umsatz leicht tiefer als im Vorjahr ausfallen. Dank der oben aufgeführten Massnahmen wird das Betriebsergebnis (EBIT) den Vorjahreswert in Schweizer Franken aber wieder erreichen.

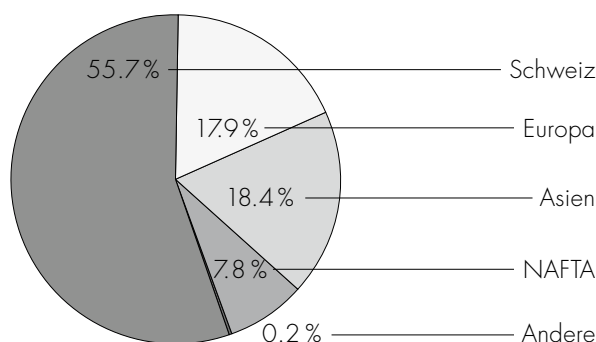
## Investitionen

Im Jahr 2014 betragen die Investitionen CHF 52 Mio. (57). Mehrheitlich handelte es sich dabei um Investitionen in Kapazitätserweiterungen in der Produktion.

## Investitionen nach Verwendungszweck



## Investitionen nach Ländern und Regionen



## Geografische Verteilung der Produktion der EMS-Gruppe

Schweiz	45.2%
Deutschland	12.0%
USA	10.3%
China	8.4%
Belgien	5.7%
Japan	4.2%
Tschechische Republik	4.0%
Taiwan	2.3%
Grossbritannien	1.8%
Spanien	1.1%
Russland	1.1%
Mexiko	1.0%
Brasilien	0.9%
Übrige	2.0%

## Geografische Verteilung des Verkaufsumsatzes der EMS-Gruppe

Deutschland	22.9%
China	14.6%
USA	11.8%
Japan	6.4%
Frankreich	5.8%
Schweiz	3.9%
Italien	3.4%
Spanien	2.3%
Grossbritannien	2.2%
Polen	2.0%
Tschechische Republik	2.0%
Mexiko	1.9%
Südkorea	1.9%
Brasilien	1.7%
Russland	1.5%
Indien	1.4%
Österreich	1.4%
Taiwan	1.4%
Kanada	1.3%
Schweden	1.3%
Übrige	8.9%

## Führungsstruktur

An der Generalversammlung 2014 wurden Dr. Ulf Berg, Magdalena Martullo, Bernhard Merki und Dr. Joachim Streu für eine Amtsdauer bis zur nächsten ordentlichen Generalversammlung in den Verwaltungsrat gewählt.

## Mitarbeiter

Ende Dezember 2014 beschäftigte die EMS-Gruppe total 2 865 (2 670) Mitarbeiter (ohne Lernende), davon 1 002 (1 016) in der Schweiz, 816 (796) im übrigen Europa, 669 (629) in Asien und 378 (229) in Amerika. Per Jahresende beschäftigte die EMS-Gruppe in der Schweiz 139 (132) Lernende, die sich auf 14 (14) Berufe verteilten. Insgesamt schlossen im Berichtsjahr 38 (34) Lernende ihre Berufslehre erfolgreich ab.

## Geschäftsbereiche

Die EMS-Gruppe ist weltweit in den Geschäftsbereichen Hochleistungspolymere und Spezialchemikalien tätig. Diese sind ihrerseits in Unternehmensbereiche gegliedert.

## Hochleistungspolymere

EMS-GRIVORY, bestehend aus drei regional ergebnisverantwortlichen Unternehmensbereichen, stellt hochwertige, massgeschneiderte Hochleistungspolymere (Polyamid-Kunststoffgranulate) her, die dank ihrer hohen Leistung und ihrer ökonomischen Verarbeitung in vielfältigen Anwendungen schwerwichtig im Automobilbau, in der Elektro- und Elektronikindustrie, in der Optik sowie in zahlreichen anderen Zweigen der Industrie Einsatz finden. EMS-GRIVORY Europa ist spezialisiert auf innovative Lösungen für Spritzgusskunden sowie Extrusions- und Extrusionsblasformanwendungen in Europa. EMS-GRIVORY Asia bearbeitet den Markt Asien. EMS-GRIVORY America ist für das Geschäft in Nordamerika verantwortlich.

Der Unternehmensbereich EMS-EFTEC beliefert als Spezialist für Kleben, Schützen, Dichten und Dämpfen die weltweite Automobilindustrie.

Der Hauptbereich Hochleistungspolymere erwirtschaftete im Berichtsjahr 2014 einen Nettoumsatz von CHF 1 703 Mio. (1 620) und ein Betriebsergebnis (EBIT) von CHF 369 Mio. (320). Erfreuliche Neugeschäfte konnten mittels innovativer Prozessmaterialien und vielfältiger Strukturbauteile realisiert werden. Besonders positiv entwickelten sich die Geschäfte in der globalen Automobilindustrie, wo sich leistungsstarke, kostengünstige und gewichtseinsparende Lösungen von EMS mit Hochleistungspolymeren weiter durchsetzten.

## Spezialchemikalien

EMS-GRILTECH ist spezialisiert auf die Entwicklung und Produktion von Fasern, Haftvermittlern für Hochleistungsreifen, Schmelzklebstoffen und Klebegarnen für technische und textile Anwendungen, Pulverlackhärtern und Reaktivverdünnern.

Der Unternehmensbereich EMS-PATVAG produziert Anzünder für Airbag-Gasgeneratoren.

Der hauptsächlich in der Schweiz produzierende Nebenbereich der Spezialchemikalien entwickelte sich plangemäss, wurde aber ebenfalls durch schwächere Fremdwährungen getroffen. Der Umsatz konnte dank strategisch wichtiger und profitabler Neugeschäfte dennoch auf CHF 269 Mio. (265) gesteigert werden.



In Mio. CHF	2014	2013	2012	2011	2010
Nettoumsatz	1 971.9	1 885.2	1 755.4	1 657.7	1 595.6
Veränderung in % gegenüber Vorjahr	+4.6 %	+7.4 %	+5.9 %	+3.9 %	+33.2 %
Veränderung in lokalen Währungen	+7.8 %	+8.7 %	+4.9 %	+15.5 %	+39.6 %
Davon in der Schweiz	3.9 %	3.9 %	4.5 %	5.3 %	4.7 %
Betriebsergebnis (EBIT)	423.2	368.9	319.7	294.0	281.6
Veränderung in % gegenüber Vorjahr	+14.7 %	+15.4 %	+8.7 %	+4.4 %	+27.0 %
In % des Nettoumsatzes	21.5 %	19.6 %	18.2 %	17.7 %	17.6 %
Finanzergebnis	-8.5	16.2	2.6	0.9	-1.5
Ertragssteuern	65.3	61.3	48.6	52.7	48.0
Nettogewinn	349.4	323.8	273.7	242.1	232.1
Veränderung in % gegenüber Vorjahr	+7.9 %	+18.3 %	+13.0 %	+4.3 %	+4.9 %
In % des Nettoumsatzes	17.7 %	17.2 %	15.6 %	14.6 %	14.5 %
Cash Flow <sup>1)</sup>	404.5	378.9	328.0	295.5	290.8
Veränderung in % gegenüber Vorjahr	+6.7 %	+15.5 %	+11.0 %	+1.6 %	+4.2 %
In % des Nettoumsatzes	20.5 %	20.1 %	18.7 %	17.8 %	18.2 %
Investitionen	52.3	57.4	44.2	75.9	49.0
In % des Cash Flows	12.9 %	15.2 %	13.5 %	25.7 %	16.9 %
Bilanzsumme	1 845.6	1 737.9	1 661.0	1 634.3	1 668.9
<b>Aktiven</b>					
Umlaufvermögen	1 194.2	1 096.1	1 093.4	1 042.3	1 110.3
Anlagevermögen	651.4	641.8	567.5	592.0	558.6
<b>Passiven</b>					
Kurzfristiges Fremdkapital	386.0	415.3	304.2	363.0	391.3
Langfristiges Fremdkapital	191.5	123.3	218.6	214.8	167.3
Eigenkapital <sup>2)</sup>	1 250.2	1 184.9	1 123.4	1 041.4	1 096.8
In % der Bilanzsumme	67.7 %	68.2 %	67.6 %	63.7 %	65.7 %
Rendite	27.4 %	26.8 %	23.8 %	22.8 %	20.6 %
Anzahl Mitarbeiter am 31.12. <sup>3)</sup>	2 865	2 670	2 371	2 242	2 256

<sup>1)</sup> Cash Flow = Nettogewinn plus Abschreibungen auf immateriellen Anlagen und Sachanlagen.

<sup>2)</sup> Ohne nicht beherrschende Anteile.

<sup>3)</sup> Ohne Lernende (2014: 139; 2013: 132; 2012: 132; 2011: 134; 2010: 138).

## Corporate Governance

Die EMS-CHEMIE HOLDING AG, eine Holdinggesellschaft nach schweizerischem Recht, ist einer verantwortungsvollen Unternehmensführung und Kontrolle verpflichtet. Inhalt und Aufbau des nachstehenden Berichtes entsprechen der Richtlinie betreffend Informationen zur Corporate Governance (RLCG) der SIX Swiss Exchange. Die detaillierten Grundsätze und Regeln sind darüber hinaus in den Statuten unter [www.ems-group.com/statuten](http://www.ems-group.com/statuten) sowie in den Organisationsreglementen der EMS-Gruppe festgehalten. Alle Angaben beziehen sich – falls nicht anders vermerkt – auf den 31. Dezember 2014.

### 1. Konzernstruktur und Aktionariat

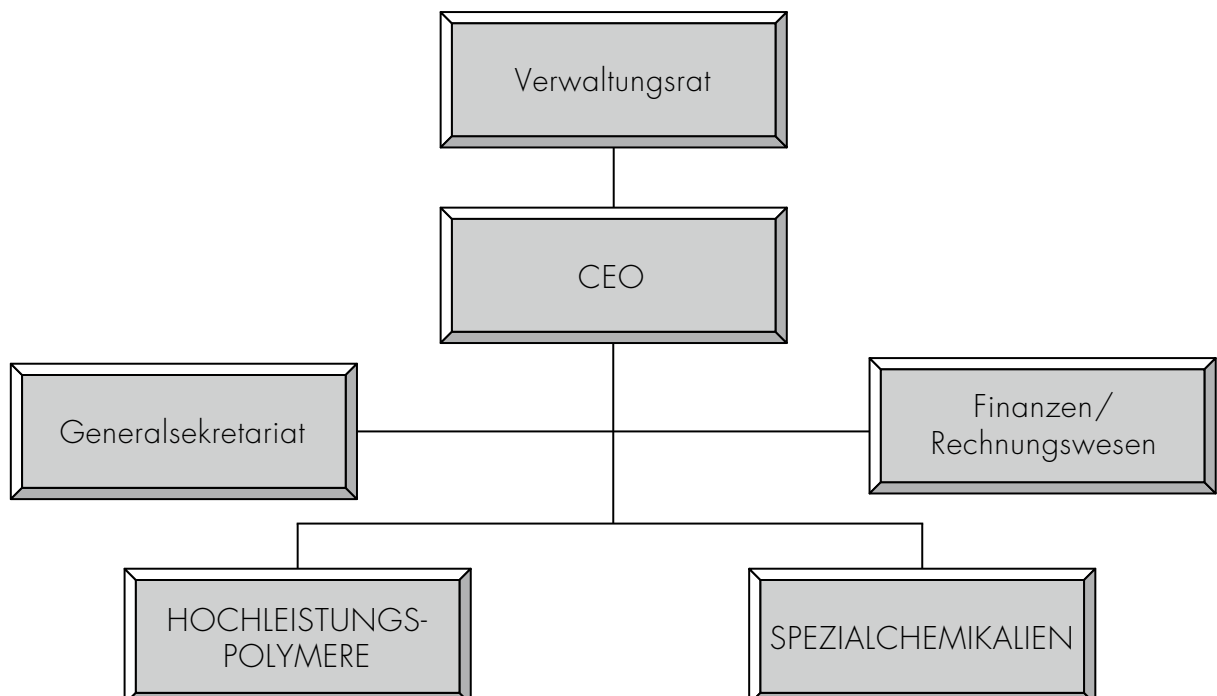
#### 1.1 Konzernstruktur

Die EMS-Gruppe ist weltweit in den beiden Geschäftsbereichen Hochleistungspolymere und Spezialchemikalien tätig. Die organisatorische Aufteilung erfolgt nach der Art der Produkte. Die operative Konzernstruktur ergibt sich wie folgt:

Die Gesellschaften der EMS-Gruppe sind in der EMS-CHEMIE HOLDING AG zusammengefasst, die ihren Sitz in Domat/Ems hat. Die EMS-CHEMIE HOLDING AG ist die einzige zum Konsolidierungskreis gehörende kotierte Gesellschaft. Die EMS-Namenaktie (EMSN, ISIN: CH0016440353) ist an der SIX Swiss Exchange kotiert. Die Börsenkapitalisierung per 31. Dezember 2014 beläuft sich auf CHF 9 443.3 Mio. Weder die EMS-CHEMIE HOLDING AG noch ihre Tochtergesellschaften halten EMS-Namenaktien.

Eine Übersicht über die nicht kotierten Tochtergesellschaften, die zum Konsolidierungskreis der EMS-Gruppe gehören, findet sich in der Erläuterung 30 im Finanzteil.

Die Segmentberichterstattung nach Geschäftsbereichen und Regionen ist auf Seite 32 dargestellt.



## 1.2 Bedeutende Aktionäre

Im Kalenderjahr 2014 hielten zwei Aktionäre mehr als 3% des Aktienkapitals an der EMS-CHEMIE HOLDING AG:

Die EMESTA HOLDING AG hält 60.82% des Aktienkapitals der EMS-CHEMIE HOLDING AG und Miriam Blocher 8.89%.

## 1.3 Kreuzbeteiligungen

Es bestehen keine Kreuzbeteiligungen mit anderen Unternehmen.

## 2. Kapitalstruktur

### 2.1 Kapital/

### 2.2 Genehmigtes und bedingtes Kapital im Besonderen

Das ordentliche Aktienkapital der EMS-CHEMIE HOLDING AG beträgt CHF 233 890.28. Es besteht weder genehmigtes noch bedingtes Kapital.

### 2.3 Kapitalveränderungen

Informationen zu Kapitalveränderungen finden sich auf Seite 4 (Aktie im Brennpunkt) sowie im Finanzteil auf Seite 21 (Veränderung des konsolidierten Eigenkapitals) und in Erläuterung 16 (Aktienkapital).

### 2.4 Aktien und Partizipationsscheine/

### 2.5 Genussscheine

Das voll einbezahlte Aktienkapital ist eingeteilt in 23 389 028 Namenaktien zu je CHF 0.01 Nennwert. Alle Namenaktien sind dividendenberechtigt. Jede eingetragene Namenaktie berechtigt zu einer Stimme an der Generalversammlung. Es existieren weder Partizipationsscheine noch Genussscheine.

## 2.6 Beschränkung der Übertragbarkeit und Nominee-Eintragungen

Käufer von Aktien der EMS-CHEMIE HOLDING AG werden auf Gesuch hin und ohne Begrenzung als Aktionäre mit Stimmrecht im Aktienbuch eingetragen, wenn sie ausdrücklich erklären, diese Namenaktien im eigenen Namen und für eigene Rechnung erworben zu haben.

Der Verwaltungsrat kann einzelne Personen, die im Eintragungsgesuch nicht ausdrücklich erklären, die Namenaktien auf eigene Rechnung zu halten («Nominees»), und mit denen die Gesellschaft eine entsprechende Vereinbarung abgeschlossen hat, bis maximal 2% des im Handelsregister eingetragenen Namenaktienkapitals mit Stimmrecht im Aktienbuch ein- oder austragen.

Es bestehen keine statutarischen Privilegien oder Beschränkungen der Übertragbarkeit.

## 2.7 Wandelanleihen und Optionen

Es bestehen weder Wandelanleihen noch Optionen.

### 3. Verwaltungsrat

#### 3.1 Mitglieder des Verwaltungsrates/

#### 3.2 Weitere Tätigkeiten und Interessenbindungen

#### Verwaltungsrat

Name	Nationalität	Führung	Jahrgang	Erstmalige Wahl per	Amtsdauer bis
Dr. Ulf Berg	Schweizer	Nicht-exekutiv	1950	August 2007	2015
Magdalena Martullo	Schweizerin	Exekutiv	1969	August 2001	2015
Dr. Joachim Streu	Deutscher	Nicht-exekutiv	1956	August 2013	2015
Bernhard Merki	Schweizer	Nicht-exekutiv	1962	August 2014	2015

Am 31. Dezember 2014 bestand der Verwaltungsrat der EMS-CHEMIE HOLDING AG aus folgenden vier Personen:

**Dr. Ulf Berg** (1950, Schweizer Staatsbürger, Diplomingenieur und Doktor in Maschinenbau) ist seit August 2007 nicht-exekutiver Präsident des Verwaltungsrates. Er war während über 20 Jahren bis 1998 bei ABB (vormals BBC) tätig. Von 1999 bis 2001 war Dr. Ulf Berg COO/CEO bei der Carlo Gavazzi Holding AG. Von 2003 bis 2004 war er CEO bei der SIG Beverages Int. AG, bevor er 2004 zur Sulzer AG Schweiz als CEO wechselte. Von 2007 bis 2009 war er nicht-exekutiver Präsident des Verwaltungsrates. Seit 2004 ist Dr. Berg Vorstandsausschussmitglied von Swissmem und seit 2006 Mitglied des Verwaltungsrates der Bobst SA Schweiz. Seit 2012 ist Dr. Ulf Berg Verwaltungsrat der Synagro Ltd., Baltimore, USA, der EEW Energy from Waste GmbH, Helmstedt, Deutschland, und der Greater Zurich Area AG, Schweiz. Dr. Ulf Berg ist Partner bei der Beteiligungsgesellschaft BLR & Partners Ltd. in Thalwil/Zürich und Mitglied der Verwaltungsräte einzelner BLR-Portfolio-Firmen.

**Magdalena Martullo** (1969, Schweizer Staatsbürgerin, lic. oec. HSG) ist exekutive Vizepräsidentin des Verwaltungsrates und Delegierte des Verwaltungsrates (CEO). 2001 trat sie in die EMS-Gruppe ein und übernahm 2004 die Führung, nachdem ihr Vater in den Bundesrat gewählt wurde und seine Beteiligung an die vier Kinder verkaufte. Über ihre Beteiligungen an der EMESTA HOLDING AG ist sie heute, zusammen mit ihrer Schwester Rahel Blocher, Mehrheitsaktionärin der EMS-CHEMIE HOLDING AG. Magdalena Martullo absolvierte

das Betriebswirtschaftsstudium an der Hochschule St. Gallen (HSG). Vor ihrem Eintritt in die EMS-Gruppe war sie in verschiedenen Funktionen bei der Rivella AG und Johnson & Johnson AG sowie bei weiteren Unternehmen in der Schweiz sowie im Ausland tätig. Sie ist seit Juni 2004 Mitglied des Vorstandes von scienceindustries, dem Schweizer Wirtschaftsverband Chemie Pharma Biotech, und leitet dort den Ausschuss Wirtschaft.

**Dr. Joachim Streu** (1956, Deutscher Staatsbürger, Dr. Dipl. Chemiker) ist seit August 2013 nicht-exekutives Mitglied des Verwaltungsrates. Er war von 1984 bis 2011 bei BASF tätig, wo er vielfältige internationale Verantwortlichkeiten innehatte. Von 1987 bis 1995 hatte er verschiedene Positionen bei der BASF-Tochter Elastogran GmbH inne. Von 1995 bis 2001 war Dr. Joachim Streu für BASF Polyurethane in Brüssel tätig. Von 1995 bis 1998 als Marketingleiter für das weltweite Geschäft mit Polyurethan Chemikalien, von 1998 bis 2001 als Vice President des globalen Polyurethan-Spezialitätengeschäfts. 2001 bis 2004 war er Group Vice President der globalen Geschäftseinheit Styrol und von 2004 bis 2008 Leiter der internen Unternehmensberatung von BASF. Von 2008 bis 2010 war Dr. Joachim Streu Präsident der BASF Division Styrol-Kunststoffe. Seit 2012 ist er als selbstständiger Unternehmensberater tätig.

**Bernhard Merki** (1962, Schweizer Staatsbürger, Dipl. Masch. Ing. HTL) ist seit August 2014 nicht-exekutives Mitglied des Verwaltungsrates. Von 1988 bis 2013 war er bei der Netstal-Gruppe, Näfels, in verschiedenen Managementfunktionen tätig, davon die letzten zehn Jahre als CEO. Von

2003 bis 2012 amtierte Bernhard Merki als Mitglied des Executive Committee der Krauss Maffei AG, Deutschland, und ab 2006 bis 2012 als Vizepräsident des Verwaltungsrates der Netstal-Maschinen AG. Von 2005 bis 2012 hatte er das Amt als Präsident von EUROMAP inne, dem europäischen Komitee der Maschinenhersteller für die Kunststoff- und Gummiindustrie. Seit 2010 ist Bernhard Merki Mitglied des Verwaltungsrates der RONDO Burgdorf AG und der Seewer Holding AG, Schweiz, sowie seit 2013 Mitglied im Verwaltungsrat der Hermann Bühler AG, Schweiz. Bernhard Merki ist seit 2008 Hochschulrat der Hochschule für Technik, Rapperswil. Seit 2014 ist er CEO der 4B Fenster AG in Hochdorf.

Keines der nicht-exekutiven Mitglieder des Verwaltungsrates hat jemals einer Geschäftsleitung der EMS-Gruppe angehört oder steht direkt oder indirekt in geschäftlichen Beziehungen zu Gesellschaften der EMS-Gruppe.

### 3.3 Wahl und Amtszeit

Der Präsident und die Mitglieder des Verwaltungsrates sowie die Mitglieder des Vergütungsausschusses werden von der Generalversammlung jeweils einzeln für eine Amtsdauer bis zur nächsten ordentlichen Generalversammlung gewählt; Wiederwahl ist möglich.

### Teilnahme an Verwaltungsrats- und Ausschusssitzungen im Jahr 2014

Name	Funktion	Teilnahme an Sitzungen		
		Verwaltungsrat	Prüfungsausschuss	Vergütungsausschuss
Dr. Ulf Berg	Präsident	10 <sup>1)</sup>	7	4
Magdalena Martullo	Vizepräsidentin und Delegierte	10		
Dr. Joachim Streu	Mitglied	10	6 <sup>1)</sup>	4
Bernhard Merki	Mitglied *	3		1 <sup>1)</sup>
Urs Fankhauser	Mitglied **	–		– <sup>1)</sup>
Total Sitzungen		10	7	4
Sitzungsdauer (in Stunden)		1–7	1–3	1–2

<sup>1)</sup> Vorsitzender

\* Seit 9.8.2014.

\*\* Verstorben am 27.2.2014.

### 3.4 Interne Organisation

#### Aufgabenteilung im Verwaltungsrat

Der Verwaltungsrat hat die Oberleitung der EMS-Gruppe inne. Ihm obliegt die Aufsicht und Kontrolle der Geschäftsführung der Gesellschaft und ihrer Konzerngesellschaften, die zusammen die EMS-Gruppe bilden. Mit Ausnahme des Präsidenten sowie der Mitglieder des Vergütungsausschusses, welche durch die Generalversammlung gewählt werden, konstituiert sich der Verwaltungsrat selbst. Der Verwaltungsrat hat die Geschäftsleitung der EMS-Gruppe mehrheitlich dem Delegierten des Verwaltungsrates (CEO) übertragen. Spezialaufgaben können an einzelne Mitglieder des Verwaltungsrates oder an separate Fachausschüsse delegiert werden.

Verwaltungsratsausschüsse: Personelle Zusammensetzung, Aufgaben, Kompetenzabgrenzung

Es bestehen zwei Ausschüsse: ein Prüfungsausschuss (Audit Committee) sowie ein Vergütungsausschuss (Remuneration Committee). Deren Aufgaben und Zuständigkeiten sind jeweils reglementiert. Beide Ausschüsse treffen keine Entscheide, sondern haben beurteilende, beratende oder überwachende Funktion.

Der Prüfungsausschuss bestand per 31. Dezember 2014 aus zwei nicht-exekutiven und unabhängigen Mitgliedern des Verwaltungsrates (Dr. Joachim Streu, Vorsitz, Dr. Ulf Berg, Mitglied). Der Prüfungsausschuss beurteilt die Wirksamkeit der externen Berichterstattung und des internen Finanz- und

Rechnungswesens, die Funktionsfähigkeit des internen Kontrollsystems sowie den Stand der Einhaltung der Rechnungsgrundsätze. Der Prüfungsausschuss empfiehlt dem Gesamtverwaltungsrat die Vorlage von Einzel- und Konzernabschluss an die Generalversammlung und beurteilt Leistung und Honorierung der externen Revision.

Der Vergütungsausschuss bestand per 31. Dezember 2014 aus drei nicht-exekutiven Verwaltungsratsmitgliedern (Bernhard Merki, Vorsitz, Dr. Joachim Streu, Mitglied, Dr. Ulf Berg, Mitglied). Der Vergütungsausschuss berät die Vergütungspolitik der EMS-Gruppe (Verwaltungsrat, Geschäftsleitung sowie höhere Kadermitarbeiter). Er unterstützt den Verwaltungsrat insbesondere bei der Erstellung des Vergütungsberichts.

#### Arbeitsweise des Verwaltungsrates und seiner Ausschüsse

---

Der Verwaltungsrat und die Ausschüsse treten zusammen, so oft es die Geschäfte erfordern. Der Verwaltungsrat hielt 2014 zehn Sitzungen ab, welche jeweils eine bis sieben Stunden dauerten. Der Prüfungsausschuss führte sieben Sitzungen von jeweils einer bis drei Stunden durch, und der Vergütungsausschuss hielt vier Sitzungen von einer bis zwei Stunden Dauer ab.

An den Verwaltungsratssitzungen nimmt jeweils auch der Finanzchef (CFO) teil. Weitere Mitglieder der Geschäftsleitung sowie Leiter von Unternehmensbereichen werden themenspezifisch zu den Verwaltungsratssitzungen beigezogen. Zur Beschlussfassung muss die Mehrheit der Verwaltungsratsmitglieder anwesend sein. Der Verwaltungsrat fasst seine Beschlüsse und vollzieht seine Wahlen mit der Mehrheit der bei der Sitzung anwesenden Mitglieder. Bei Stimmgleichheit hat der Präsident den Stichtscheid. Beschlüsse können auch im Rahmen von Telefonkonferenzen oder auf dem Zirkularweg gefasst werden, sofern kein Mitglied die mündliche Beratung verlangt. Solche Beschlüsse bedürfen zu ihrer Gültigkeit der Einstimmigkeit. Die einzelnen Mitglieder sind verpflichtet, sich ihrer Stimme in persönlichen und in anderen Angelegenheiten, in welchen ihnen nahestehende Personen involviert sind, zu enthalten.

Zu den Sitzungen der Ausschüsse werden die Mitglieder der Geschäftsleitung themenspezifisch beigezogen. Die Sitzungs-, Beschlussfassungs- und

Ausstandsbestimmungen für den Verwaltungsrat gelten analog für die Ausschüsse. Der Vorsitzende der beiden Ausschüsse informiert den Gesamtverwaltungsrat jeweils in der auf die Ausschusssitzung folgenden Sitzung über die behandelten Geschäfte und unterbreitet diesem die erforderlichen Anträge zum Entscheid.

### 3.5 Kompetenzregelung

Der Verwaltungsrat fasst über alle Angelegenheiten Beschluss, welche nicht nach Gesetz, Statuten oder Organisationsreglementen in die Kompetenz der Generalversammlung oder eines anderen Organs fallen. Der Verwaltungsrat hat unter Vorbehalt von Artikel 716a OR (unübertragbare und unentziehbare Aufgaben des Verwaltungsrates) die Geschäftsführung der EMS-Gruppe mehrheitlich an die Geschäftsleitung delegiert. Diese Aufgaben und Kompetenzen umfassen insbesondere die Beantragung der Strategie der EMS-Gruppe an den Verwaltungsrat, das Erzielen der operativen und finanziellen Ergebnisse der EMS-Gruppe, die Prüfung der Budgets und Mittelfristplanungen der Unternehmensbereiche, den Entscheid über geplante Investitionen bis und mit CHF 5 Mio. sowie über ungeplante Investitionen bis und mit CHF 0.5 Mio., die Beschlussfassung über die Fremdkapitalbeschaffung (z. B. Anleihen, Banklimiten) bis und mit CHF 30 Mio., die Gewährung von Garantien im Rahmen des dem Verwaltungsrat beantragten Garantiekonzeptes, die Abnahme der periodischen Berichte über den Geschäftsgang und alle sonstigen Ereignisse von Bedeutung, die Entscheidung über die Einleitung und Erledigung von Rechtsprozessen sowie die Beantragung von Rechtsprozessen mit grundsätzlicher Bedeutung an den Verwaltungsrat, die Genehmigung der Organisation bis auf Stufe der den Leitern der Unternehmensbereiche direkt unterstellten Mitarbeitern, das Beantragen von Erwerb und Veräusserung von Beteiligungen an den Verwaltungsrat, die Erteilung der Kompetenzen an die Mitglieder des Stiftungsrates, welche in den Vorsorgeeinrichtungen der EMS-Gruppe die Interessen des Arbeitgebers wahrnehmen, das Beantragen der Unterschriftsberechtigungen an den Verwaltungsrat, die Bewilligungen an Unternehmensbereichsleiter und Direktunterstellte zur Übernahme von Verwaltungsratsmandaten, politischen Ämtern oder freiwilligen Ämtern, den Erlass von Reglementen der EMS-Gruppe und die Pflege des persönlichen Kontaktes zur Führungsspitze anderer Firmen und zu wichtigen Kunden.

### 3.6 Informations- und Kontrollinstrumente gegenüber der Geschäftsleitung

Der Verwaltungsrat erhält quartalsweise den konsolidierten Abschluss nach IFRS, welcher neben der Erfolgsrechnung vor allem Auskunft über die Bilanz, die Geldflussrechnung und die Veränderung des Eigenkapitals gibt. Zudem erhält der Verwaltungsrat vom CEO am Ende eines jeden Monats einen schriftlichen Bericht über den Geschäftsgang des laufenden Monats inklusive des voraussichtlichen Monatsergebnisses. Am vierten Arbeitstag erhält er die monatliche Erfolgsrechnung des Vormonats mit den wichtigsten Kennzahlen. Dabei werden die Kennzahlen mit dem Vorjahr und dem Budget verglichen. Zudem verfügt er im gleichen Detaillierungsgrad über die monatlich aktualisierte Vorschaurechnung per Jahresende, welche der Überprüfung der Erreichbarkeit des Budgets dient. Ferner berichten der CEO und der CFO an jeder Verwaltungsratssitzung über den Geschäftsgang und sämtliche konzernrelevanten Angelegenheiten. Anlässlich der Verwaltungsratssitzungen berichten die Vorsitzenden der beiden Ausschüsse über die von ihren Gremien behandelten Traktanden und die wesentlichen Feststellungen und Beurteilungen und stellen die entsprechenden Anträge. Der Verwaltungsrat berät und verabschiedet jährlich das Budget für das Folgejahr und die rollende Mittelfristplanung der nächsten drei Jahre. Ausserordentliche Vorfälle bringt der CEO dem Verwaltungsrat auf dem Zirkularweg oder auf andere geeignete Art und Weise und ohne Zeitverzug zur Kenntnis. Jedes Mitglied des Verwaltungsrates kann an den Verwaltungsratssitzungen von den anderen Mitgliedern und von der Geschäftsleitung Auskunft über alle Angelegenheiten der Gesellschaft verlangen. Ausserhalb der Verwaltungsratssitzungen kann jedes Verwaltungsratsmitglied Auskunft vom CEO über den Geschäftsgang und – nach Genehmigung durch den Präsidenten – über spezifische Geschäftsvorfälle verlangen und/oder Einsicht in die Geschäftsdokumente nehmen. Die Mitglieder des Verwaltungsrates nehmen auf eigenen Entscheid hin an den zweimonatlich durchgeführten Management Meetings der Geschäftsleitung mit den Unternehmensbereichsleitern teil und besuchen Konzerngesellschaften, um sich ein eigenes Bild von den operativen Tätigkeiten und der Strategieumsetzung zu machen.

Im Rahmen des übergeordneten Plans des Verwaltungsrates zur internen Kontrolle und im Auftrag des Gruppencontrollings wurden im Berichtsjahr zehn Prüfungen bei Konzerngesellschaften durchgeführt, hauptsächlich zu den Themen Rechnungswesen und Compliance. Die Ergebnisse jeder Prüfung werden vom Gruppencontrolling mit den betroffenen Gesellschaften und Unternehmensbereichen im Detail besprochen und die wesentlichsten Massnahmen vereinbart. Bei Uneinigkeit zwischen Prüfer und Geprüftem werden die unterschiedlichen Standpunkte transparent dargelegt. Das Ergebnis der gesamten Prüfung wird in einem Prüfbericht festgehalten. Die Mitglieder des Prüfungsausschusses sowie der CEO und der CFO erhalten eine Kopie von jedem Prüfbericht. Der CEO und der CFO präsentieren dem Prüfungsausschuss zu jedem Prüfbericht die Massnahmen, welche die Gruppenleitung umsetzt. Alle wesentlichen Massnahmen werden durch den Prüfungsausschuss laufend verfolgt. Bei Abweichungen haben der CEO und der CFO Stellung zu nehmen und Korrekturmassnahmen vorzulegen. Das Gruppencontrolling ist dem CFO unterstellt, rapportiert in Bezug auf diese Tätigkeit jedoch direkt dem Vorsitzenden des Prüfungsausschusses. Das Gruppencontrolling orientiert zudem den Prüfungsausschuss regelmässig über Änderungen im Bereich der Rechnungslegung. Der Rechtsdienst der EMS-Gruppe berichtet dem Verwaltungsrat regelmässig über für EMS wichtige Gesetzesänderungen. Zweimal jährlich wird der Prüfungsausschuss zudem über sämtliche hängigen oder drohenden Prozesse orientiert. Nebst der Darlegung des Standes der einzelnen Prozesse stehen die Prozessrisiken und -chancen, die Kosten sowie die übrigen möglichen Auswirkungen nach innen und aussen im Mittelpunkt.

Das Risikomanagement bildet bei EMS einen integrierten Bestandteil der Planungs- und Reportingaktivitäten. Auf Stufe der Geschäftsleitung und der Unternehmensbereiche werden die Risiken jährlich im Rahmen der Mittelfristplanung und der Erstellung des Budgets für das Folgejahr bestimmt und nach Risikohöhe und Eintretenswahrscheinlichkeit gewichtet. Dabei spielen die Erfassung und die Beurteilung der Veränderung von Risiken eine wichtige Rolle. Bei wesentlichen Risiken werden Massnahmen definiert, um diese Risiken zu reduzieren. Über den Umfang dieser Risiken sowie den Stand der Umsetzung der Massnahmen berichten CEO und CFO dem Verwaltungsrat im Rahmen der Planungsbesprechungen.

## 4. Geschäftsleitung

### 4.1 Mitglieder der Geschäftsleitung/

### 4.2 Weitere Tätigkeiten und Interessenbindungen

Am 31. Dezember 2014 bestand die Geschäftsleitung der EMS-CHEMIE HOLDING AG aus den folgenden drei Personen:

**Magdalena Martullo** (1969, Schweizer Staatsbürgerin, lic. oec. HSG) ist exekutive Vizepräsidentin des Verwaltungsrates und Delegierte des Verwaltungsrates (CEO). 2001 trat sie in die EMS-Gruppe ein und übernahm 2004 die Führung, nachdem ihr Vater in den Bundesrat gewählt wurde und seine Beteiligung an die vier Kinder verkaufte. Über ihre Beteiligungen an der EMESTA HOLDING AG ist sie heute, zusammen mit ihrer Schwester Rahel Blocher, Mehrheitsaktionärin der EMS-CHEMIE HOLDING AG. Magdalena Martullo absolvierte das Betriebswirtschaftsstudium an der Hochschule St. Gallen (HSG). Vor ihrem Eintritt in die EMS-Gruppe war sie in verschiedenen Funktionen bei der Rivella AG und Johnson & Johnson AG sowie bei weiteren Unternehmen in der Schweiz sowie im Ausland tätig. Sie ist seit Juni 2004 Mitglied des Vorstandes von scienceindustries, dem Schweizer Wirtschaftsverband Chemie Pharma Biotech, und leitet dort den Ausschuss Wirtschaft.

**Peter Germann** (1959, Schweizer Staatsbürger, lic. oec. HSG) ist seit 1994 Finanzchef (CFO) der EMS-Gruppe – unterbrochen von einem Jahr als Finanzchef der Ascom-Gruppe – und seit Januar 2004 Mitglied der Geschäftsleitung. Davor war Peter Germann in verschiedenen Führungsfunktionen, zuletzt als Finanzchef bei der Arbonia-Forster-Gruppe, tätig.

**Dr. Rolf Holderegger** (1952, Schweizer Staatsbürger, Dr. sc. techn., dipl. Chem. ETH) ist seit Oktober 2009 Mitglied der Geschäftsleitung. Er begann 1987 als Leiter Entwicklung & Anwendungstechnik bei der EMS-Gruppe und hatte verschiedene leitende Funktionen inne, zuletzt als Leiter des Profit-Centers «Polyurethane und Reaktive Systeme» und Standortleiter Romanshorn, Schweiz, im Unternehmensbereich EMS-EFTEC. Vor 1987 war Dr. Holderegger in verschiedenen leitenden Funktionen bei Dow Chemical tätig.

Die Geschäftsleitung wird vom Verwaltungsrat auf Antrag des CEO bestellt. Die Mitglieder der Geschäftsleitung sind dem CEO unterstellt und unterstützen diesen bei der Führung und Kontrolle der EMS-Gruppe. Die Geschäftsleitung tritt üblicherweise alle zwei Wochen zu einer Sitzung zusammen. An dieser nimmt zusätzlich der Generalsekretär mit beratender Stimme teil. Aufgaben und Kompetenzen der Geschäftsleitung sind unter Ziffer 3.5 wiedergegeben.

### 4.3 Managementverträge

Es existieren keine Managementverträge mit Dritten.

## 5. Vergütungen, Beteiligungen und Darlehen

Die Angaben über Vergütungen, Beteiligungen und Darlehen sind im Vergütungsbericht, Seite 17 und 18, bzw. im Anhang der Jahresrechnung der EMS-CHEMIE HOLDING AG in der Erläuterung 7 aufgeführt.

## 6. Mitwirkungsrechte der Aktionäre

Die Mitwirkungsrechte der Aktionäre sind in den Statuten der EMS-CHEMIE HOLDING AG festgelegt ([www.ems-group.com/statuten](http://www.ems-group.com/statuten)).

### 6.1 Stimmrechtsbeschränkung und -vertretung

Stimmrechtsbeschränkungen bestehen ausschliesslich für Nominees. Es bestehen keine Regeln zur Gewährung von Ausnahmen.

Ein Namenaktionär kann sich an der Generalversammlung nur durch seinen gesetzlichen Vertreter, einen anderen stimmberechtigten Aktionär oder den unabhängigen Stimmrechtsvertreter vertreten lassen. Dem unabhängigen Stimmrechtsvertreter können die Aktionäre auch elektronisch Vollmachten und Weisungen erteilen. Der unabhängige Stimmrechtsvertreter wird von der Generalversammlung für eine Amtsdauer bis zur nächsten ordentlichen Generalversammlung gewählt; Wiederwahl ist zulässig. Vom Unternehmen gehaltene Aktien sind an der Generalversammlung nicht stimmberechtigt und tragen keine Dividende.



## 6.2 Statutarische Quoren

Die Generalversammlung fasst ihre Beschlüsse, soweit das Gesetz es nicht anders bestimmt, mit der absoluten Mehrheit der abgegebenen Aktienstimmen. Bei Stimmgleichheit entscheidet der Vorsitzende.

## 6.3 Einberufung der Generalversammlung

Die Einberufung der ordentlichen Generalversammlung richtet sich nach den gesetzlichen Vorschriften und den Statuten der Gesellschaft. Sie erfolgt durch einmalige Publikation im Schweizerischen Handelsamtsblatt (SHAB) sowie in ausgewählten Schweizer Zeitungen und durch schriftliche Einladung an die im Aktienbuch eingetragenen Adressen der Namenaktionäre und Nutzniesser. Die Einberufungsfrist beträgt 20 Tage. Ausserordentliche Generalversammlungen finden in den gesetzlich vorgeschriebenen Fällen und im Übrigen nach Bedarf statt.

## 6.4 Traktandierung

Ein Aktionär oder auch mehrere Aktionäre gemeinsam, die mindestens 10% des Aktienkapitals vertreten, können die Traktandierung eines Verhandlungsgegenstandes verlangen. Die Traktandierung muss unter Angabe des Verhandlungsgegenstandes und der Anträge mindestens 40 Tage vor der Generalversammlung schriftlich beantragt werden.

## 6.5 Eintragungen im Aktienbuch

Der Stichtag der Eintragung von Namenaktionären im Aktienbuch im Hinblick auf die Teilnahme an der Generalversammlung ist rund zehn Kalendertage vor der jeweiligen Generalversammlung. Der Stichtag wird jeweils vom Verwaltungsrat festgelegt und ist in der Einladung aufgeführt. Zwischen Stichtag und Generalversammlung verkaufte Namenaktien sind nicht stimmberechtigt. Es bestehen keine Regeln zur Gewährung von Ausnahmen.

## 7. Kontrollwechsel und Abwehrmassnahmen

### 7.1 Angebotspflicht

Gemäss Artikel 3 Absatz 2 der Statuten ist ein Erwerber von Aktien der EMS-CHEMIE HOLDING AG bei Überschreiten eines gesetzlichen Grenzwertes nicht zu einem öffentlichen Kaufangebot verpflichtet (Opting-out-Klausel).

### 7.2 Kontrollwechselklauseln

Es bestehen keine Kontrollwechselklauseln.

## 8. Revisionsorgan

### 8.1 Dauer des Mandats und Amtsdauer des leitenden Revisors

Als Revisionsstelle der EMS-CHEMIE HOLDING AG amtiert seit 2004 die KPMG AG, Badenerstrasse 172, 8026 Zürich, Schweiz. Die Revisionsstelle wird jeweils von der Generalversammlung für eine einjährige Amtsdauer gewählt. François Rouiller ist seit 2011 der verantwortliche, leitende Revisor. Die Person, die die Revision leitet, darf das Mandat längstens während sieben Jahren ausführen (Art. 730a Abs. 2 OR).

### 8.2 Revisionshonorar

Die EMS-Gruppe bezahlte KPMG weltweit rund CHF 358 623 für Dienstleistungen im Zusammenhang mit der Prüfung der Jahresrechnung des Unternehmens. Der Anteil des durch KPMG weltweit geprüften Umsatzes beläuft sich auf rund 46% des Gesamtumsatzes der EMS-Gruppe.

### 8.3 Zusätzliche Honorare

Für weitere Dienstleistungen fakturierte KPMG weltweit rund CHF 428 987, aufgeteilt auf CHF 192 188 Steuerberatung, CHF 156 760 Rechtsberatung und CHF 80 039 Transaktionsberatung (inkl. Due Diligence).

### 8.4 Informationsinstrumente der externen Revision

Der Prüfungsausschuss überwacht im Auftrag des Verwaltungsrates die Unabhängigkeit und Leistung der unabhängigen Revisionsstelle und überprüft die Finanzberichterstattung von EMS (zu den abgehaltenen Sitzungen siehe Ziffer 3.4, Seite 12). Die unabhängige Revisionsstelle wurde zu einer Sitzung des Prüfungsausschusses eingeladen. Die Geschäftsleitung trägt die Verantwortung für die Finanzrechnung und für deren laufende Berichterstattung, einschliesslich des internen Kontrollsystems. Die unabhängige Revisionsstelle KPMG AG ist verantwortlich für die Abgabe eines Urteils hinsichtlich der Übereinstimmung der Buchführung und der Jahresrechnung mit dem schweizerischen Recht und den Statuten der Gesellschaft. Die KPMG AG trägt

die Verantwortung, eine Beurteilung zur konsolidierten Jahresrechnung (Erfolgsrechnung, Gesamtergebnisrechnung, Bilanz, Eigenkapitalnachweis, Geldflussrechnung und Anhang) gemäss den International Financial Reporting Standards (IFRS), die vom International Accounting Standards Board (IASB) herausgegeben wurden, und gemäss dem schweizerischen Gesetz abzugeben. Der Prüfungsausschuss trägt auch die Verantwortung für die Überwachung der betreffenden Aktivitäten der Geschäftsleitung und der unabhängigen Revisionsstelle.

## 9. Umsetzung «Minder-Initiative» (VegüV)

Die Statuten werden an der Generalversammlung 2015 an die Vorgaben der «Minder-Initiative» (VegüV) angepasst.

## 10. Informationspolitik

EMS publiziert quartalsweise die Entwicklung des Nettoumsatzes, jeweils mit einem Kommentar zur Geschäftsentwicklung und zum Ausblick. Der Halbjahres- und der Jahresabschluss basieren auf der IFRS-Rechnungslegung. Daneben informiert EMS laufend über wichtige Ereignisse (Ad-hoc-Mitteilungen).

### Terminkalender der EMS-Gruppe

---

10. Juli 2015:  
Halbjahresbericht 2015 (Medienkonferenz)

8. August 2015:  
Generalversammlung 2015  
der EMS-CHEMIE HOLDING AG

Ende August 2015:  
Definitiver Halbjahresabschluss 2015

Oktober 2015:  
9-Monatsbericht 2015

Februar 2016:  
Jahresabschluss 2015 (Medienkonferenz)

April 2016:  
3-Monatsbericht 2016

Details zu diesen Daten können unter [www.ems-group.com/terminkalender](http://www.ems-group.com/terminkalender) eingesehen werden. Ad-hoc-Mitteilungen können über [www.ems-group.com/newsletter](http://www.ems-group.com/newsletter) abonniert werden (Versand per E-Mail).

Auf der Website [www.ems-group.com](http://www.ems-group.com) sind weitere Informationen verfügbar.

Anfragen sind zu richten an die  
EMS-CHEMIE HOLDING AG  
Fuederholzstrasse 34  
8704 Herrliberg  
Schweiz  
Telefon +41 44 915 70 00  
Fax +41 44 915 70 02  
[info@ems-group.com](mailto:info@ems-group.com)

## Vergütungssystem, Zuständigkeit und Festsetzungsverfahren

Das Vergütungssystem für die Mitglieder des Verwaltungsrates und der Geschäftsleitung basiert auf einem Basissalär und einem variablen Lohnbestandteil, welche ausschliesslich in bar ausbezahlt werden. EMS hat keine Beteiligungsprogramme. Zwischen Basissalär und variablem Lohnbestandteil besteht keine Abhängigkeit. Der variable Lohnbestandteil kann ein massgeblicher Teil der Gesamtvergütung sein. Massgebliches Kriterium zur Festlegung des variablen Lohnbestandteils ist die Erreichung der Ergebnis- sowie der Projektziele. Bei ungenügender Zielerreichung kann der variab-

le Lohnbestandteil wegfallen. Die Höhe der Vergütung berücksichtigt die Zielerreichung und die übertragene Verantwortung.

Die individuellen Gesamtvergütungen werden vom Verwaltungsrat auf Antrag des Vergütungsausschusses und nach Anhörung des CEO im April des Folgejahres festgelegt und im Mai ausbezahlt.

## Abstimmung der Generalversammlung über die Vergütungen

Die Generalversammlung stimmt jährlich getrennt über die Gesamtvergütung von Verwaltungsrat und Geschäftsleitung ab.

## Vergütungen für das Berichtsjahr und Vorjahresvergleich (durch die Revisionsstelle geprüft)

Folgende Vergütungen wurden im Berichtsjahr (1.5.2014–30.4.2015) ausgerichtet:

		2014/2015 (CHF '000)	2013/2014 (CHF '000)
<b>Verwaltungsrat</b>	<b>Funktion</b>	<b>Vergütung</b>	
Dr. U. Berg	Präsident	244	244
M. Martullo	Vizepräsidentin/Delegierte des Verwaltungsrates	232	232
Dr. J. Streu	Mitglied (ab 10.8.2013)	130	39
Dr. W. Prätorius	Mitglied (bis 10.8.2013)	–	90
B. Merki	Mitglied (ab 9.8.2014)	38	–
U. Fankhauser	Mitglied (ab 10.8.2013 bis 27.2.2014)*	–	70
Dr. H.J. Frei	Mitglied (bis 10.8.2013)**	–	90
Total Verwaltungsrat		644	765
* Verstorben am 27.2.2014.			
** Bis 31.12.2013 zusätzlich als Präsident des Stiftungsrates der Pensionskasse der EMS-Gruppe TCHF 172.			
<b>Geschäftsleitung</b>			
Die Summe aller Vergütungen an die Geschäftsleitung betrug insgesamt Die höchste Vergütung für ein Mitglied der Geschäftsleitung belief sich im Berichtsjahr auf TCHF 1 073 (2013/2014: TCHF 987) und wurde an M. Martullo ausgerichtet, zusätzlich zur Vergütung als Verwaltungsrätin.		2 662	2 475
Die Summe aller Vergütungen an den Verwaltungsrat und an die Geschäftsleitung betrug insgesamt Die Vergütungen werden ausschliesslich in bar ausbezahlt. EMS hat keine Beteiligungsprogramme.		3 306	3 240
<b>Beirat</b>			
Es existiert kein Beirat.			
Es wurden keine Vergütungen an frühere Mitglieder des Verwaltungsrates und der Geschäftsleitung gewährt. Ebenso wenig wurden keine nicht marktüblichen Vergütungen an gegenwärtige oder ehemalige Mitglieder des Verwaltungsrates oder der Geschäftsleitung sowie diesen nahestehende Personen gewährt.			

## Darlehen und Kredite

Die gegenwärtigen sowie früheren Mitglieder des Verwaltungsrates und der Geschäftsleitung sowie ihnen nahestehende Personen haben keine Darlehen und Kredite erhalten.

## Anträge an die Generalversammlung 2015: Genehmigung der Vergütungen 2014/2015

Zu genehmigender Gesamtbetrag der Vergütungen an den Verwaltungsrat: TCHF 644.

Zu genehmigender Gesamtbetrag der Vergütungen an die Geschäftsleitung: TCHF 2 662.

## Bericht der Revisionsstelle zum Vergütungsbericht



### Bericht der Revisionsstelle über die Prüfung des Vergütungsberichts an die Generalversammlung der EMS-CHEMIE HOLDING AG, Domat/Ems

Wir haben den Vergütungsbericht vom 22. Juni 2015 der EMS-CHEMIE HOLDING AG für das am 30. April 2015 abgeschlossene Geschäftsjahr geprüft. Die Prüfung beschränkte sich dabei auf die Angaben nach Art. 14–16 der Verordnung gegen übermässige Vergütungen bei börsenkotierten Aktiengesellschaften (VegüV) in der Tabelle «Vergütungen für das Berichtsjahr und Vorjahresvergleich» auf Seite 17 des Vergütungsberichts.

### Verantwortung des Verwaltungsrates

Der Verwaltungsrat ist für die Erstellung und sachgerechte Gesamtdarstellung des Vergütungsberichts in Übereinstimmung mit dem Gesetz und der Verordnung gegen übermässige Vergütungen bei börsenkotierten Aktiengesellschaften (VegüV) verantwortlich. Zudem obliegt ihm die Verantwortung für die Ausgestaltung der Vergütungsgrundsätze und die Festlegung der einzelnen Vergütungen.

### Verantwortung des Prüfers

Unsere Aufgabe ist es, auf der Grundlage unserer Prüfung ein Urteil zum beigefügten Vergütungsbericht abzugeben. Wir haben unsere Prüfung in Übereinstimmung mit den Schweizer Prüfungsstandards durchgeführt. Nach diesen Standards haben wir die beruflichen Verhaltensanforderungen einzuhalten und die Prüfung so zu planen und durchzuführen, dass hinreichende Sicherheit darüber erlangt wird, ob der Vergütungsbericht dem Gesetz und den Art. 14–16 der VegüV entspricht.

Eine Prüfung beinhaltet die Durchführung von Prüfungshandlungen, um Prüfungsnachweise für die im Vergütungsbericht enthaltenen Angaben zu den Vergütungen, Darlehen und Krediten gemäss Art. 14–16 VegüV zu erlangen. Die Auswahl der Prüfungshandlungen liegt im pflichtgemässen Ermessen des Prüfers. Dies schliesst die Beurteilung der Risiken wesentlicher – beabsichtigter oder unbeabsichtigter – falscher Darstellungen im Vergütungsbericht ein. Diese Prüfung umfasst auch die Beurteilung der Angemessenheit der angewandten Bewertungsmethoden von Vergütungselementen sowie die Beurteilung der Gesamtdarstellung des Vergütungsberichts.

Wir sind der Auffassung, dass die von uns erlangten Prüfungsnachweise ausreichend und geeignet sind, um als Grundlage für unser Prüfungsurteil zu dienen.

### Prüfungsurteil

Nach unserer Beurteilung entspricht der Vergütungsbericht der EMS-CHEMIE HOLDING AG für das am 30. April 2015 abgeschlossene Geschäftsjahr dem Gesetz und den Art. 14–16 der VegüV.

Zürich, 22. Juni 2015

KPMG AG

François Rouiller  
Zugelassener  
Revisionsexperte  
Leitender Revisor

Roman Künzle  
Zugelassener  
Revisionsexperte

## Konsolidierte Erfolgsrechnung

EMS-Gruppe  
Konsolidierte Jahresrechnung  
Geschäftsbericht 2014/2015

	Erläuterungen	2014 (CHF '000)	2013 (CHF '000)
Nettoumsatz aus Lieferungen und Leistungen		1 971 887	1 885 187
Bestandesveränderungen Halb- und Fertigfabrikate		(12 299)	(2 409)
Eigenleistungen und sonstige betriebliche Erträge	1	30 664	33 692
Material- und Warenaufwand		1 141 292	1 145 204
Personalaufwand	2	246 286	222 413
Sonstige betriebliche Aufwendungen	3	124 392	124 832
<b>BETRIEBSERGEBNIS VOR ZINSEN, STEUERN, ABSCHREIBUNGEN UND WERTMINDERUNGEN (EBITDA)</b>		<b>478 282</b>	<b>424 021</b>
Abschreibungen und Wertminderungen	9, 23	55 046	55 134
<b>BETRIEBSERGEBNIS VOR ZINSEN UND STEUERN (EBIT)</b>		<b>423 236</b>	<b>368 887</b>
Ertrag aus Equity-Bewertung assoziierter Gesellschaften	4	34	25 680
Finanzertrag	6	610	3 567
Finanzaufwand	7	9 136	13 030
<b>FINANZERGEBNIS</b>		<b>(8 492)</b>	<b>16 217</b>
<b>GEWINN VOR ERTRAGSSTEUERN</b>		<b>414 744</b>	<b>385 104</b>
Ertragssteuern	8	65 324	61 298
<b>NETTOGEWINN</b>		<b>349 420</b>	<b>323 806</b>
Davon zurechenbar auf: Aktionäre der EMS-CHEMIE HOLDING AG		342 871	317 618
Nicht beherrschende Anteile	17	6 549	6 188
Gewinn je Aktie in CHF:			
Unverwässert	26	14.66	13.58
Verwässert	26	14.66	13.58

## Konsolidierte Gesamtergebnisrechnung

Nettogewinn der Erfolgsrechnung		349 420	323 806
Neubewertung der Nettoschuld/(Vermögenswert) aus leistungsorientierten Vorsorgeplänen, nach Steuern		(39 521)	13 684
Total der Positionen, welche nicht in die Erfolgsrechnung umklassiert werden		(39 521)	13 684
Nettoveränderung aus Cash Flow Hedges, nach Steuern	14	(2 431)	(7 823)
Umrechnungsdifferenzen		12 732	(18 293)
Total der Positionen, welche nachträglich in die Erfolgsrechnung umklassiert werden können		10 301	(26 116)
Total sonstiges Gesamtergebnis, nach Steuern		(29 220)	(12 432)
<b>TOTAL GESAMTERGEBNIS</b>		<b>320 200</b>	<b>311 374</b>
Davon zurechenbar auf: Aktionäre der EMS-CHEMIE HOLDING AG		312 710	306 595
Nicht beherrschende Anteile	17	7 490	4 779

Die Erläuterungen sind dem Anhang der konsolidierten Jahresrechnung zu entnehmen.

## Konsolidierte Bilanz

	Erläuterungen	31.12.2014 (CHF '000)	31.12.2013 (CHF '000)
<b>ANLAGEVERMÖGEN</b>		651 412	641 754
Immaterielle Anlagen	9	95 675	92 586
Sachanlagen	9	522 347	515 201
Beteiligungen	9	183	4 267
Sonstige langfristige Forderungen	10	7 557	17 615
Aktive latente Ertragssteuern	8	25 650	12 085
<b>UMLAUFVERMÖGEN</b>		1 194 214	1 096 098
Vorräte	11	295 998	314 183
Forderungen aus Lieferungen und Leistungen	12	263 420	258 920
Forderungen aus Ertragssteuern		11 976	5 715
Übrige Forderungen	13	149 532	74 264
Derivative Finanzinstrumente	14	0	2 997
Flüssige Mittel	15	473 288	440 019
<b>TOTAL AKTIVEN</b>		1 845 626	1 737 852
<b>EIGENKAPITAL</b>		1 268 211	1 199 312
Eigenkapital, zurechenbar auf Aktionäre der EMS-CHEMIE HOLDING AG		1 250 153	1 184 888
Aktienkapital	16	234	234
Gewinnvortrag und Reserven		907 048	867 036
Nettogewinn		342 871	317 618
Nicht beherrschende Anteile	17	18 058	14 424
<b>FREMDKAPITAL</b>		577 415	538 540
Langfristiges Fremdkapital		189 225	123 254
Derivative Finanzinstrumente	14	3 809	5 889
Bankverbindlichkeiten	18	41	42
Sonstige langfristige Verbindlichkeiten		17	236
Passive latente Ertragssteuern	8	96 600	97 503
Personalverbindlichkeiten	19	58 665	15 509
Rückstellungen	20	30 093	4 075
Kurzfristiges Fremdkapital		388 190	415 286
Derivative Finanzinstrumente	14	11 768	9 179
Bankverbindlichkeiten	18	11 597	100 000
Verbindlichkeiten aus Lieferungen und Leistungen		118 626	108 085
Verbindlichkeiten aus Ertragssteuern		83 737	62 368
Rückstellungen	20	4 256	4 623
Sonstige kurzfristige Verbindlichkeiten	21	158 206	131 031
<b>TOTAL PASSIVEN</b>		1 845 626	1 737 852

Die Erläuterungen sind dem Anhang der konsolidierten Jahresrechnung zu entnehmen.

## Veränderung des konsolidierten Eigenkapitals

EMS-Gruppe  
Konsolidierte Jahresrechnung  
Geschäftsbericht 2014/2015

(CHF '000)	Aktien- kapital	Kapital- reserven (Agio)	Eigene Aktien	Gewinn- reserven	Hedging- Reserven aus IAS 39	Um- rechnungs- differenzen	Eigenkapital, zurechen- bar auf Aktionäre der EMS-CHEMIE HOLDING AG	Nicht beherr- schende Anteile	Eigen- kapital
<b>Bestand 31.12.2012</b>	<b>234</b>	<b>21 563</b>	<b>0</b>	<b>1 150 152</b>	<b>10 254</b>	<b>(58 768)</b>	<b>1 123 435</b>	<b>14 732</b>	<b>1 138 167</b>
Nettoveränderungen aus Cash Flow Hedges, nach Steuern					(7 823)		(7 823)		(7 823)
Neubewertung der Nettoschuld/ (Vermögenswert) aus leistungsorien- tierten Vorsorgeplänen, nach Steuern				13 684			13 684		13 684
Umrechnungsdifferenzen						(16 884)	(16 884)	(1 409)	(18 293)
<b>Total sonstiges Gesamtergebnis, nach Steuern</b>				<b>13 684</b>	<b>(7 823)</b>	<b>(16 884)</b>	<b>(11 023)</b>	<b>(1 409)</b>	<b>(12 432)</b>
Nettogewinn der Erfolgsrechnung				317 618			317 618	6 188	323 806
<b>Total Gesamtergebnis</b>	<b>0</b>	<b>0</b>	<b>0</b>	<b>331 302</b>	<b>(7 823)</b>	<b>(16 884)</b>	<b>306 595</b>	<b>4 779</b>	<b>311 374</b>
Transaktionen mit Eigenen Aktien		131	(11 383)				(11 252)		(11 252)
Transaktionen mit nicht beherrschten Anteilen							0	273	273
Dividendenausschüttung				(233 890)			(233 890)	(5 360)	(239 250)
<b>Bestand 31.12.2013</b>	<b>234</b>	<b>21 694</b>	<b>(11 383)</b>	<b>1 247 564</b>	<b>2 431</b>	<b>(75 652)</b>	<b>1 184 888</b>	<b>14 424</b>	<b>1 199 312</b>
Nettoveränderungen aus Cash Flow Hedges, nach Steuern					(2 431)		(2 431)		(2 431)
Neubewertung der Nettoschuld/ (Vermögenswert) aus leistungsorien- tierten Vorsorgeplänen, nach Steuern				(39 521)			(39 521)		(39 521)
Umrechnungsdifferenzen						11 791	11 791	941	12 732
<b>Total sonstiges Gesamtergebnis, nach Steuern</b>				<b>(39 521)</b>	<b>(2 431)</b>	<b>11 791</b>	<b>(30 161)</b>	<b>941</b>	<b>(29 220)</b>
Nettogewinn der Erfolgsrechnung				342 871			342 871	6 549	349 420
<b>Total Gesamtergebnis</b>	<b>0</b>	<b>0</b>	<b>0</b>	<b>303 350</b>	<b>(2 431)</b>	<b>(11 791)</b>	<b>312 710</b>	<b>7 490</b>	<b>320 200</b>
Transaktionen mit Eigenen Aktien		937	11 383				12 320		12 320
Transaktionen mit nicht beherrschten Anteilen				(2 223)		(263)	(2 486)	1 266	(1 220)
Dividendenausschüttung				(257 279)			(257 279)	(5 122)	(262 401)
<b>Bestand 31.12.2014</b>	<b>234</b>	<b>22 631</b>	<b>0</b>	<b>1 291 412</b>	<b>0</b>	<b>(64 124)</b>	<b>1 250 153</b>	<b>18 058</b>	<b>1 268 211</b>
								2014	2013
Eigenkapital in % der Bilanzsumme								68.7%	69.0%

Die Kapitalreserven stehen nicht für Ausschüttungszwecke zur Verfügung. Von den Gewinnreserven sind TCHF 47 (2013: TCHF 47) nicht ausschüttbar.

Die Veränderung der im sonstigen Gesamtergebnis und direkt im Eigenkapital erfassten Ertragssteuern beträgt auf Hedge Accounting TCHF +206 (2013: TCHF +665), auf Neubewertung der Nettoschuld/(Vermögenswert) aus leistungsorientierten Vorsorgeplänen TCHF +7 395 (2013: -2 392) und auf Transaktionen mit Eigenen Aktien TCHF -80 (2013: TCHF +11).

In den Umrechnungsdifferenzen sind TCHF -3 460 (2013: TCHF -8 221) aus IAS 21 «Nettoinvestition in einen ausländischen Geschäftsbetrieb» enthalten.

Am 6. Februar 2015 gab das Unternehmen bekannt, dass der Verwaltungsrat beabsichtigt, der Generalversammlung vom 8. August 2015 für das Geschäftsjahr 2014/15 eine Dividende von CHF 12.00 je Aktie zu beantragen (CHF 10.00 ordentliche Dividende, CHF 2.00 ausserordentliche Dividende).

Weitere Informationen und Kennzahlen siehe Seite 4 «Aktie im Brennpunkt».

## Konsolidierte Geldflussrechnung

	Erläuterungen	2014 (CHF '000)	2013 (CHF '000)
Nettogewinn		349 420	323 806
Abschreibungen und Wertminderungen auf immateriellen Anlagen und Sachanlagen	9, 23	55 046	55 134
(Gewinn)/Verlust aus Veräusserung von Anlagevermögen, netto	3	642	(1 078)
Zu-/ (Ab)nahme Rückstellungen	20	26 467	2 527
Zu-/ (Ab)nahme sonstige langfristige Verbindlichkeiten		(226)	217
(Ertrag)/Aufwand aus nach der «Equity-Methode» bewerteten Beteiligungen	4	(34)	(25 680)
Unrealisierte Kurs(gewinne)/-verluste auf Fremdwährungspositionen		3 727	7 880
Veränderung Aktiven und Passiven aus Personalvorsorgeeinrichtungen, netto	19	4 399	(24 065)
Zinsaufwand, netto	6, 7	376	1 364
Dividenerträge aus zur Veräusserung verfügbaren Wertschriften	6	(22)	(2 891)
Ertragssteueraufwand	8	65 324	61 298
Veränderung des Nettoumlaufvermögens		60 400	7 668
Bezahlte Steuern		(74 144)	(59 518)
Bezahlte Zinsen		(978)	(2 043)
Beanspruchte Rückstellungen	20	(896)	(286)
<b>GELDFLUSS AUS BETRIEBLICHER TÄTIGKEIT (CASH FLOW) A</b>		<b>489 501</b>	<b>344 333</b>
(Investitionen) Sach- und immaterielles Anlagevermögen	9	(52 313)	(57 448)
Devestitionen Sach- und immaterielles Anlagevermögen	3, 9	688	2 424
(Zunahme) übrige langfristige Forderungen		(91)	(517)
Abnahme übrige langfristige Forderungen		0	2 920
Erhaltene Zinsen		586	679
Erhaltene Dividenden		42	2 846
Mittelabfluss aus Kauf von vollkonsolidierten Beteiligungen	24	(6 732)	(46 721)
(Zu-)/Abnahme kurzfristige Finanzanlagen	13	(61 871)	435
<b>GELDFLUSS AUS INVESTITIONSTÄTIGKEIT B</b>		<b>(119 691)</b>	<b>(95 382)</b>
Bezahlte Dividenden an Aktionäre der EMS-CHEMIE HOLDING AG		(257 279)	(233 890)
Bezahlte Dividenden auf nicht beherrschende Anteile	17	(5 122)	(5 360)
Mittelabfluss aus Kauf nicht beherrschende Anteile		(731)	0
(Kauf) Eigene Aktien	16	(2 033)	(13 834)
Verkauf Eigene Aktien	16	14 353	2 582
Zunahme verzinsliches Fremdkapital	18	11 596	0
(Abnahme) verzinsliches Fremdkapital	18	(100 000)	(21 061)
<b>GELDFLUSS AUS FINANZIERUNGSTÄTIGKEIT C</b>		<b>(339 216)</b>	<b>(271 563)</b>
Zu-/ (Ab)nahme Flüssige Mittel (A + B + C)		30 594	(22 612)
Flüssige Mittel am 1. 1.		440 019	461 041
Umrechnungsdifferenz auf Flüssigen Mitteln		2 675	1 590
Flüssige Mittel am 31. 12.	15	473 288	440 019

Die Erläuterungen sind dem Anhang der konsolidierten Jahresrechnung zu entnehmen.



## Grundsätze der konsolidierten Rechnungslegung

### Grundlagen der finanziellen Konzernberichterstattung

Die konsolidierte Jahresrechnung vermittelt ein den tatsächlichen Verhältnissen entsprechendes Bild der Vermögens-, Finanz- und Ertragslage der EMS-Gruppe. Die Konsolidierung erfolgt aufgrund der nach einheitlichen Richtlinien erstellten Einzelabschlüsse der Konzerngesellschaften. Sie ist in Übereinstimmung mit den International Financial Reporting Standards (IFRS), welche durch das International Accounting Standards Board (IASB) herausgegeben werden, erstellt und entspricht dem schweizerischen Gesetz.

Die Erstellung der konsolidierten Jahresrechnung sowie die entsprechende Offenlegung gemäss den IFRS erfordern von der Geschäftsleitung Einschätzungen und Annahmen, welche die dargestellten Beträge für Aktiven und Passiven beeinflussen, sowie die Offenlegung von Eventualguthaben und -verbindlichkeiten zum Stichtag der Jahresrechnung und der Erfolgsrechnung während der Berichtsperiode. Die tatsächlichen Ergebnisse können von diesen Schätzwerten abweichen. Schätzungen und Annahmen unterliegen einer periodischen Überprüfung. Daraus resultierende und als notwendig erachtete Änderungen werden in der Jahresrechnung der entsprechenden Periode vorgenommen.

### Wesentliche Einschätzungen und Annahmen des Managements

#### Wertminderungen von Anlagegütern

---

Zur Beurteilung, ob eine Wertminderung vorliegt, werden Einschätzungen der zu erwartenden zukünftigen Geldflüsse aus der Nutzung und eventuellen Veräusserung dieser Vermögenswerte vorgenommen. Wichtige Annahmen dieser Berechnungen sind Umsatzzahlen, Margen und Diskontsätze. Ebenfalls können sich Nutzungsdauern verkürzen, der Verwendungszweck von Sachanlagen kann sich ändern, Standorte können verlagert oder aufgegeben werden, oder Produktionsanlagen mittelfristig geringere Umsätze als erwartet generieren. Die Buchwerte der Sach- und immateriellen Anlagen gehen aus der Erläuterung 9 hervor.

#### Rückstellungen für Rechtsangelegenheiten, Umwelt- risiken und sonstige Rückstellungen

---

Im Rahmen der ordentlichen Geschäftstätigkeit können Gruppengesellschaften in strittige Verfahren verwickelt werden. Rückstellungen für Rechtsangelegenheiten, Umwelt- und sonstige Rückstellungen werden aufgrund der vorhandenen Informationen auf Basis eines realistischere zu erwartenden Geldabflusses bemessen. Sonstige Rückstellungen decken primär Gewährleistungsansprüche aus Lieferungen und Leistungen ab. Zukünftige Berichtsperioden können daher Auswirkungen aus Änderungen in der Einschätzung der zu erwartenden Geldabflüsse beinhalten. Die Buchwerte der Rückstellungen gehen aus der Erläuterung 20 hervor.

#### Personalvorsorgeeinrichtungen

---

In der EMS-Gruppe sind verschiedene Personalvorsorgepläne und -einrichtungen für Mitarbeitende im Einsatz. Bei Leistungsprimatplänen werden statistische Annahmen getroffen, um zukünftige Entwicklungen abzuschätzen. Ändern sich die Parameter aufgrund veränderter Wirtschaftslage oder neuer Marktbedingungen, können die späteren Ergebnisse massgeblich von den versicherungsmathematischen Gutachten und Berechnungen abweichen. Die Buchwerte der bilanzierten Personalvorsorgeguthaben und -verpflichtungen gehen aus Erläuterung 19 hervor.

#### Steuern

---

Die Bemessung der laufenden Verpflichtungen für direkte und indirekte Steuern unterliegt einer Auslegung der Steuergesetze in den entsprechenden Ländern. Korrektheit von steuerlichen Deklarationen und Angemessenheit von Verpflichtungen werden im Rahmen von endgültigen Veranlagungen oder Prüfungen durch die Steuerbehörden beurteilt. Im Weiteren bedingt die Beurteilung der Aktivierbarkeit steuerlicher Verlustvorträge eine kritische Einschätzung bezüglich deren Verwendbarkeit zur Verrechnung mit künftigen Gewinnen, die von vielfältigen Unsicherheiten abhängen. Die Buchwerte der latenten Steuerguthaben und -verbindlichkeiten gehen aus Erläuterung 8 hervor. Die laufenden Steuerguthaben und -verbindlichkeiten sind in der Bilanz separat ausgewiesen.

### Änderungen bei den Grundsätzen der Rechnungslegung

Die EMS-Gruppe wendet per 1. Januar 2014 verschiedene neue und geänderte IFRS-Normen an:

- IFRS 10, Investmentgesellschaften  
IFRS 12  
und IAS 27
- IFRIC 21 Gebühren und Abgaben
- IAS 32 Saldierung finanzieller Vermögenswerte und finanzieller Verbindlichkeiten
- IAS 39 Novation von Derivaten und Fortführung von Sicherungsbeziehungen

Die Einführung neuer oder geänderter IFRS-Standards und Interpretationen, die für das am 1. Januar 2014 beginnende Geschäftsjahr

anzuwenden sind, hatten keinen wesentlichen Einfluss auf die Konzernrechnung.

### Stetigkeit

Die Bewertungs- und Konsolidierungsgrundsätze wurden gegenüber dem Vorjahr mit Ausnahme der oben beschriebenen Änderungen unverändert angewendet. Die aus der konsolidierten Jahresrechnung des Vorjahres übernommenen Vergleichszahlen wurden bei Änderungen in der Darstellung, sofern notwendig, reklassiert und ergänzt.

### Finanzinstrumente

Die Differenz zwischen dem Buchwert abzüglich Wertberichtigungen von Finanzinstrumenten und ihrem beizulegenden Zeitwert ist nicht wesentlich.

### Verabschiedete, noch nicht angewendete Standards

Die folgenden, für die EMS-Gruppe relevanten, neuen und revidierten Standards und Interpretationen wurden verabschiedet, treten aber erst später in Kraft und wurden in der vorliegenden konsolidierten Jahresrechnung nicht frühzeitig angewendet.

Standard / Interpretation		Inkraftsetzung	Geplante Anwendung durch EMS-Gruppe
Jährliche Änderungen von IFRS (2010–2012 Zyklus und 2011–2013 Zyklus)	**	1. Juli 2014	Geschäftsjahr 2015
IFRS 11 – Bilanzierung von Erwerben an einer gemeinsamen Geschäftstätigkeit	*	1. Januar 2016	Geschäftsjahr 2016
IAS 16/IAS 38 – Klarstellung akzeptabler Abschreibungsmethoden	*	1. Januar 2016	Geschäftsjahr 2016
IAS 28/IFRS 10 – Veräusserung oder Einbringung von Vermögenswerten zwischen einem Investor und einem assoziierten Unternehmen oder Joint Venture	*	1. Januar 2016	Geschäftsjahr 2016
IFRS 10/IAS 28 – Investmentgesellschaften: Anwendung der Konsolidierungsmassnahmen	*	1. Januar 2016	Geschäftsjahr 2016
Jährliche Verbesserungen an den IFRS – Zyklus 2012–2014	**	1. Januar 2016	Geschäftsjahr 2016
IAS 1 – Angabeninitiative	**	1. Januar 2016	Geschäftsjahr 2016
IFRS 15 – Umsatzerlöse aus Verträgen mit Kunden	**	1. Januar 2018	Geschäftsjahr 2018
IFRS 9 – Finanzinstrumente	***	1. Januar 2018	Geschäftsjahr 2018

\* Es werden keine nennenswerten Auswirkungen auf die konsolidierte Jahresrechnung der EMS-Gruppe erwartet.

\*\* Es werden vor allem zusätzliche Offenlegungen oder Änderungen in der Darstellung in der konsolidierten Jahresrechnung der EMS-Gruppe erwartet.

\*\*\* Die Auswirkungen auf die konsolidierte Jahresrechnung der EMS-Gruppe sind noch nicht ausreichend bestimmbar.

## Konsolidierungskreis

In die konsolidierte Jahresrechnung werden die in- und ausländischen Tochtergesellschaften miteinbezogen, welche die EMS-CHEMIE HOLDING AG stimmenmässig, direkt oder indirekt, zu mehr als 50% oder durch vertragliche oder andere Vereinbarungen kontrolliert (siehe Erläuterung 30 «Liste der Tochtergesellschaften»).

Beteiligungen an assoziierten Gesellschaften, welche die EMS-CHEMIE HOLDING AG nicht direkt oder indirekt kontrolliert (Beteiligungsquote üblicherweise zwischen 20% und 50%), werden gemäss der Equity-Methode in die konsolidierte Jahresrechnung miteinbezogen.

## Konsolidierungsmethode

Bei den Mehrheitsbeteiligungen wird die Methode der Vollkonsolidierung angewendet. Aktiven und Passiven, Aufwand und Ertrag werden gesamthaft übernommen. Die Kapitalkonsolidierung erfolgt nach der Akquisitionsmethode. Gruppeninterne Transaktionen und Beziehungen werden im Rahmen der Konsolidierung eliminiert. Unrealisierte Zwischengewinne aus gruppeninternen Lieferungen werden erfolgswirksam eliminiert. Vermögenswerte und Schulden von akquirierten Gesellschaften werden zum Übernahmezeitpunkt zum Verkehrswert bewertet und ein allfälliger positiver Unterschiedsbetrag zwischen Kaufpreis und dem beizulegenden Zeitwert (Fair Value) der identifizierbaren Nettovermögenswerte als Goodwill aktiviert. Die Ergebnisse der akquirierten Gesellschaften werden ab dem Zeitpunkt der Kontrollübernahme in der konsolidierten Erfolgsrechnung erfasst.

Änderungen der Beteiligungsquote des Mutterunternehmens an einem Tochterunternehmen, die nicht zu einem Verlust der Beherrschung führen, werden als Eigenkapitaltransaktionen bilanziert (d. h. als Transaktionen mit Eigentümern, die in ihrer Eigenschaft als Eigentümer handeln). Es wird keine Anpassung an den beizulegenden Zeitwert (Fair Value) vorgenommen.

Beim Ausscheiden von Gesellschaften aus dem Konsolidierungskreis erfolgt die Dekonsolidierung erfolgswirksam auf den Zeitpunkt der Kontrollabgabe, wobei das Ergebnis der verkauften Gesellschaften bis zum Zeitpunkt der Kontrollabgabe in die konsolidierte Erfolgsrechnung übernommen wird.

## Bilanzstichtag

Der Abschlussstichtag der Tochtergesellschaften ist der 31. Dezember. Derjenige der EMS-CHEMIE HOLDING AG ist der 30. April. Entsprechend wird für diese ein Zwischenabschluss nach konzern einheitlichen Richtlinien auf den 31. Dezember erstellt.

## Bewertungsgrundsätze

Die Jahresrechnung wird auf der Basis von Anschaffungswerten erstellt. Ausnahme bilden die Wertschriften und die derivativen Finanzinstrumente, die zu beizulegenden Zeitwerten (Fair Values) bewertet werden sowie die Personalvorsorgeguthaben und -verbindlichkeiten, welche zum Barwert der definierten Leistungsverpflichtung abzüglich beizulegendem Zeitwert des Planvermögens bewertet werden.

### Immaterielles Anlagevermögen (ohne Goodwill)

Diese Position enthält erworbene Patente, Handelsmarken, Software und sonstige immaterielle Vermögenswerte. Die sonstigen immateriellen Vermögenswerte sind zum Anschaffungswert abzüglich betriebswirtschaftlich notwendiger Abschreibungen und Wertminderungen bewertet. Die Abschreibungen der Patente, Handelsmarken und Software werden linear über ihre begrenzte, wirtschaftliche Lebensdauer vorgenommen, in der Regel über 3–12 Jahre.

### Goodwill

Diese Position enthält Goodwill aus Akquisitionen. Der Goodwill entspricht dem Überschuss der Summe von Kaufpreis, dem Betrag der nicht beherrschenden Anteile am übernommenen Unternehmen und dem Verkehrswert des zuvor bereits gehaltenen Eigenkapitalanteiles über den Saldo der zu Verkehrswerten bewerteten übernommenen Vermögenswerte, Verbindlichkeiten und Eventualverbindlichkeiten. Für die Bewertung der nicht beherrschenden Anteile besteht pro Transaktion ein Wahlrecht. Sie können entweder zum Verkehrswert oder zum Anteil der nicht beherrschenden Anteile am Verkehrswert des übernommenen Nettovermögens bewertet werden. Der Goodwill wird jährlich einem Impairment-Test unterzogen.

## Sachanlagevermögen

---

Das Sachanlagevermögen wird zu Anschaffungs- oder Herstellkosten abzüglich betriebswirtschaftlich notwendiger Abschreibungen und Wertminderungen bewertet. Die Abschreibungen erfolgen linear über die geschätzte wirtschaftliche Nutzungsdauer. Bei der Bestimmung der Nutzungsdauer einer Sachanlage werden die folgenden Punkte mitberücksichtigt: die physische Lebensdauer, die Ersatzpolitik der Unternehmung und die technologische und absatzpolitische Überalterung. Die Werthaltigkeit der bilanzierten Sachanlagen wird periodisch überprüft. Einer nachhaltigen Wertverminderung wird mittels «Impairment» Rechnung getragen.

Reparaturen, Unterhalt und die ordentliche Instandhaltung werden als laufender Aufwand der Erfolgsrechnung belastet. Investitionen in Verbesserungen oder Erneuerungen von Anlagen werden aktiviert, wenn sie den wirtschaftlichen Nutzen erhöhen.

Zur Abschreibungsdauer:

- Grundstücke:  
werden in der Regel nicht abgeschrieben
- Anlagen im Bau:  
werden in der Regel nicht abgeschrieben
- Gebäude: 25–50 Jahre
- Technische Anlagen und Maschinen: 7–25 Jahre
- Übriges Sachanlagevermögen: 5–15 Jahre

## Leasing

---

Leasingverträge, die wirtschaftlich gesehen einem Anlagekauf gleichkommen (Finance lease), gibt es in der EMS-Gruppe keine.

Leasingraten geleaster Objekte, die als «Operating lease» definiert sind und den Charakter einer Miete aufweisen, werden während der Laufzeit des Vertrages erfolgswirksam erfasst.

## Beteiligungen

---

Beteiligungen an assoziierten Gesellschaften werden gemäss der Equity-Methode erfasst. Beteiligungen an übrigen Gesellschaften werden als zur Veräusserung verfügbar klassiert und zu Anschaffungskosten bewertet.

## Vorräte

---

Die Vorräte zur betrieblichen Leistungserstellung sind zu historischen Anschaffungs- oder Herstellkos-

ten (inklusive zurechenbarer Fertigungsgemeinkosten) oder, falls dieser niedriger ist, zum Veräusserungswert abzüglich der Vertriebs- und Fertigstellungskosten bilanziert. Der Wertansatz der Vorräte erfolgt nach der «fifo»-Methode (first in, first out). Die Herstellkosten enthalten neben den Einzelkosten auch Zuschläge für anteilige Fertigungsgemeinkosten.

## Forderungen

---

Die Bewertung dieser Position erfolgt zu fortgeführten Anschaffungskosten abzüglich Wertberichtigungen. Solche werden gebildet, wenn objektive Anzeichen dafür bestehen, dass ausstehende Beträge nicht oder nur teilweise beglichen werden. Die Wertberichtigung entspricht der Differenz zwischen dem fakturierten Betrag und dem erzielbaren Betrag.

## Wertschriften

---

In den Wertschriften sind marktgängige, an einer Börse gehandelte Wertpapiere enthalten. Alle Wertschriften werden am Tag der Vertragserfüllung (Settlement Date) erstmalig zu ihrem beizulegenden Zeitwert (Fair Value) inklusive Transaktionskosten erfasst und in der Folge zu ihrem beizulegenden Zeitwert (Fair Value) bilanziert. Änderungen im beizulegenden Zeitwert (Fair Value) werden im Eigenkapital erfasst und erst bei Veräusserung des Aktivums oder im Falle eines Impairments in der Erfolgsrechnung ausgewiesen (Klassierung als zur Veräusserung verfügbar [«available-for-sale»]). Gemäss den Richtlinien der EMS-Gruppe liegt ein als nachhaltig beurteilter Wertverlust (Impairment) vor, wenn der beizulegende Zeitwert (Fair Value) der Wertschriften über einen Zeitraum von neun Monaten oder um 20% unter dem Einstandspreis liegt. Ist der Wertverlust kleiner als 20% oder dauert er weniger als neun Monate, entscheidet das Management, ob der Wertverlust als nachhaltig zu beurteilen ist.

## Flüssige Mittel

---

Die Flüssigen Mittel beinhalten Kassenbestände, Bankguthaben und kurz- oder mittelfristige Geldanlagen mit einer ursprünglichen Fälligkeit innerhalb der nächsten drei Monate ab Erwerbszeitpunkt. Die Flüssigen Mittel werden zu Nominalwerten bewertet.

Die konsolidierte Geldflussrechnung berücksichtigt als Fonds die Flüssigen Mittel.

### Langfristige Bankverbindlichkeiten

---

Langfristige Bankverbindlichkeiten werden erstmalig zum Gegenwert der erhaltenen Leistung, abzüglich allfälliger Transaktionskosten, erfasst. Anschliessend erfolgt die Bilanzierung zu amortisierten Kostenwerten («amortised cost method»).

Bankverbindlichkeiten werden als kurzfristig eingestuft, wenn deren Tilgung innerhalb von zwölf Monaten nach dem Bilanzstichtag fällig wird, selbst wenn eine Vereinbarung zur langfristigen Refinanzierung bzw. Umschuldung der Zahlungsverpflichtungen nach dem Bilanzstichtag, jedoch vor der Freigabe des Abschlusses, zur Veröffentlichung abgeschlossen wird.

### Verbindlichkeiten und Passive Rechnungsabgrenzungen

---

Die Verbindlichkeiten beinhalten kurz- und langfristige Schulden, die zum Rückzahlungsbetrag bilanziert sind, sowie zeitliche Abgrenzungen.

### Rückstellungen

---

Für zum Bilanzstichtag bestehende rechtliche oder faktische Verpflichtungen aus einem Ereignis der Vergangenheit werden Rückstellungen gebildet, sofern diese Verpflichtungen mit hoher Wahrscheinlichkeit zu einem Mittelabfluss führen werden und die Beträge zuverlässig geschätzt werden können. Eine Rückstellung wird dann angesetzt, wenn die Eintrittswahrscheinlichkeit grösser als 50% ist. Bewertet wird eine solche Rückstellung nach der besten Einschätzung des Managements unter Berücksichtigung der gewichteten Wahrscheinlichkeit. Falls die Auswirkungen wesentlich sind, werden die Rückstellungen durch Diskontierung der zukünftig erwarteten Cash Flows zu einem Vorsteuer-Satz ermittelt, der die laufenden Markteinschätzungen des Geldzeitwerts und die spezifischen Risiken dieser Verbindlichkeiten widerspiegelt.

### Personalvorsorgeeinrichtungen

---

Die schweizerischen Gruppengesellschaften verfügen über eigene, rechtlich selbstständige Vorsorgeeinrichtungen, die autonom verwaltet werden. Ihre Finanzierungen erfolgen durch Arbeitnehmer- und Arbeitgeberbeiträge. Gegenwärtige und ehemalige Mitarbeiter bzw. deren Hinterbliebene erhalten Leistungen im Alter, im Falle von Invalidität und Tod je nach Reglement der verschiedenen Einrichtungen.

Für die Zwecke der konsolidierten Jahresrechnung werden die Personalvorsorgeverbindlichkeiten aus diesen schweizerischen leistungsorientierten Vorsorgeplänen jährlich ermittelt. Die zukünftigen Vorsorgeverpflichtungen werden auf der Basis von IFRS-konformen versicherungstechnischen Methoden durch unabhängige Versicherungsexperten für jeden Plan berechnet. Bei Vorsorgeeinrichtungen mit Leistungsprimat werden die Pensionsverpflichtungen («Defined Benefit Obligation») aufgrund der zurückgelegten und der noch zu erwartenden Dienstzeit, der erwarteten Lohnentwicklung und Rentenanpassungen nach der «Projected Unit Credit Method» berechnet.

Der in der konsolidierten Jahresrechnung erfasste Betrag entspricht der Über- oder Unterdeckung der leistungsorientierten Vorsorgepläne (Nettovorsorgeverpflichtung bzw. -vermögenswert). Der erfasste Vermögenswert aus einer allfälligen Überdeckung wird jedoch auf den Barwert des wirtschaftlichen Nutzens aus künftigen Beitragsreduktionen beschränkt.

Die Vorsorgekostenkomponenten aus leistungsorientierten Vorsorgeplänen werden folgendermassen angesetzt:

- Der Dienstzeitaufwand und der Nettozinsaufwand werden in der Erfolgsrechnung im Personalaufwand erfasst,
- Neubewertungen werden in der Gesamtergebnisrechnung erfasst.

Der Dienstzeitaufwand umfasst den laufenden Dienstzeitaufwand, den nachzuverrechnenden Dienstzeitaufwand (inklusive Gewinne und Verluste aus Plankürzungen) und Gewinne und Verluste aus Planabgeltungen. Arbeitnehmerbeiträge reduzieren den Dienstzeitaufwand, sofern sich dies aus den Vorsorgereglementen oder einer faktischen Verpflichtung ergibt.

Der Nettozinsaufwand ergibt sich aus der Nettovorsorgeverpflichtung (respektive dem -vermögenswert) zu Beginn des Geschäftsjahres und der Beiträge und Rentenzahlungen im Geschäftsjahr, multipliziert mit dem Diskontsatz.

Neubewertungen umfassen:

- versicherungsmathematische Gewinne und Verluste aus der Entwicklung des Barwertes der Vorsorgeverpflichtungen, welche sich aufgrund von Änderungen in den versicherungsmathematischen Annahmen und erfahrungsbedingten Berichtigungen ergeben;
- den Vermögensertrag abzüglich der Beträge, welche im Nettozinsaufwand enthalten sind; und

- Veränderungen in der Auswirkung der Vermögensobergrenze abzüglich der Beträge, welche im Nettozinsaufwand enthalten sind.

Die Mitarbeiter der ausländischen Tochtergesellschaften sind durch staatliche Sozialeinrichtungen oder durch selbstständige Beitragsprimat-Vorsorgeeinrichtungen versichert.

Bei diesen beitragsorientierten Vorsorgeplänen entsprechen die in der Erfolgsrechnung ausgewiesenen Aufwendungen den geleisteten Beitragszahlungen des Arbeitgebers.

#### Derivative Finanzinstrumente

---

Alle derivativen Finanzinstrumente werden am Tag des Vertragsabschlusses (Trade Date) erstmalig zu ihrem beizulegenden Zeitwert (Fair Value) exklusive Transaktionskosten erfasst. Nach der erstmaligen Erfassung werden die derivativen Finanzinstrumente zu ihrem beizulegenden Zeitwert (Fair Value) in den derivativen Finanzinstrumenten bilanziert. Änderungen im beizulegenden Zeitwert werden erfolgswirksam im Finanzergebnis erfasst.

#### Hedge Accounting

---

Für die Absicherung der Währungsrisiken wird Hedge Accounting im Sinne von IAS 39 angewendet. Dabei kommen Cash Flow Hedges zur Anwendung, welche zukünftige Einkäufe und Verkäufe in Fremdwährungen absichern, die eine hohe Eintretenswahrscheinlichkeit aufweisen. Bei der Bilanzierung von Cash Flow Hedges wird der effektive Teil des Gewinnes/Verlustes aus dem Absicherungsinstrument im Sonstigen Gesamtergebnis ausgewiesen, der ineffektive Anteil sofort in der Erfolgsrechnung erfasst. Die Gewinne und Verluste aus Cash Flow Hedges, die im Eigenkapital ausgewiesen sind, werden zu dem Zeitpunkt in die Erfolgsrechnung übertragen, in dem das Grundgeschäft erfolgswirksam erfasst wird.

Ziel des Hedge Accounting ist die periodengerechte Kompensation der Auswirkungen der abgesicherten Transaktion und des Sicherungsinstrumentes in der Erfolgsrechnung.

#### Nettoumsatz

---

Fakturierungen für Lieferungen und Leistungen werden als Umsatz bei Übertragung der wesentlichen Risiken und Chancen des Eigentums verbucht. In der EMS-Gruppe findet die Übertragung zu über 90% des Umsatzes nach folgenden fünf

Internationalen Handelsklauseln statt: CIP (Carriage and Insurance Paid [Fracht und Versicherung bezahlt]), FCA (Free Carrier [Frei Frachtführer]), CIF (Cost, Insurance and Freight [Kosten, Versicherungen und Fracht bezahlt]), EXW (EX Works [ab Werk]) und DAP (Delivered At Place [Geliefert benannter Ort]). Der Nettoumsatz wird nach Abzug von Mehrwertsteuern, allfälligen Rabatten und Gutschriften ausgewiesen.

#### Forschungs- und Entwicklungskosten

---

Forschungs- und Entwicklungskosten werden im Jahr ihres Anfalls in der Erfolgsrechnung in den Positionen Löhne und Gehälter, Materialkosten und Abschreibung auf Forschungs- und Entwicklungsanlagen verbucht. Entwicklungskosten werden nur und so weit aktiviert, als davon ausgegangen werden kann, dass mit hoher Wahrscheinlichkeit genügend zukünftige Erträge erwirtschaftet werden, um die im Zusammenhang mit der Produkt- oder Verfahrensentwicklung entstandenen Kosten zu decken.

#### Wertminderung

---

Die Werthaltigkeit der Sachanlagen und immateriellen Anlagen wird zum Bilanzstichtag beurteilt. Liegen Indikatoren einer nachhaltigen Wertbeeinträchtigung vor, wird der realisierbare Wert, der dem höheren der beiden Beträge von beizulegendem Zeitwert (Fair Value) abzüglich Veräußerungskosten und Nutzwert entspricht, bestimmt. Übersteigt der Buchwert den realisierbaren Wert, wird die Differenz erfolgswirksam angepasst.

Für den Werthaltigkeitstest werden Vermögenswerte auf der untersten Ebene zusammengefasst, für welche Geldflüsse separat identifiziert werden können (Cash Generating Units). Um den Nutzwert zu bestimmen, werden die zukünftigen Geldflüsse unter Verwendung des Vorsteuer-Diskontsatzes, der die laufenden Markteinschätzungen und den Zeitwert des Geldes sowie die spezifischen Risiken der Anlage widerspiegelt, zum Barwert diskontiert.

#### Beizulegende Zeitwerte (Fair Values)

---

Die Buchwerte der zum beizulegenden Zeitwert (Fair Value) bilanzierten Wertschriften und Finanzanlagen werden aufgrund der am Bilanzstichtag geltenden Börsenkurse ermittelt. Die Werte der derivativen Finanzinstrumente richten sich nach deren Wiederbeschaffungswerten oder anerkannt-

ten Bewertungsmodellen wie Optionspreismodellen (Black-Scholes). Wenn in den Erläuterungen zur konsolidierten Jahresrechnung der EMS-Gruppe nicht separat ausgewiesen, entsprechen die beizulegenden Zeitwerte (Fair Values) zum Zeitpunkt der Bilanzierung annähernd den in der konsolidierten Jahresrechnung dargestellten Buchwerten.

### Fremdwährungen

Die Abschlüsse der jeweiligen Gruppengesellschaften werden basierend auf der Währung des primären wirtschaftlichen Umfeldes, in dem sich die Unternehmung betätigt, der funktionalen Währung, bewertet. Die konsolidierte Jahresrechnung wird in Schweizer Franken, der Berichtswährung der Gruppe, erstellt.

Jahresrechnungen in fremden Währungen werden wie folgt umgerechnet: Umlaufvermögen, Anlagevermögen und Fremdkapital zu Jahresendkursen (Stichtagskurs). Alle Erfolgsrechnungsposten (Ertrag und Aufwand) und das Jahresergebnis werden zum Jahresdurchschnittskurs umgerechnet. Die Umrechnungsdifferenzen werden erfolgsneutral über das Eigenkapital (Umrechnungsdifferenzen) gebucht.

Beim Verkauf einer ausländischen Tochtergesellschaft wird die während der Besitzdauer kumulierte Umrechnungsdifferenz über den Gewinn (oder allenfalls den Verlust) aus dem Verkauf dieser Beteiligung erfolgswirksam erfasst.

Die in den Einzelabschlüssen der konsolidierten Gesellschaften enthaltenen Fremdwährungspositionen werden wie folgt umgerechnet: Fremdwährungstransaktionen zum Kurs am Tag der Transaktion (aktueller Kurs); am Jahresende werden monetäre Fremdwährungs-Salden erfolgswirksam zum Jahresendkurs umgerechnet (Stichtagskurs). Die daraus entstehenden Kursdifferenzen sind in den Erfolgsrechnungen ausgewiesen.

Die wichtigsten Umrechnungskurse:

	Einheit	1	Durchschnittskurse		Jahresendkurse	
			2014	2013	2014	2013
Euro	EUR	1	1.215	1.231	1.203	1.225
US-Dollar	USD	1	0.915	0.927	0.988	0.888
Japanische Yen	JPY	100	0.865	0.951	0.826	0.845
Chinesische Renminbi	CNY	100	14.853	15.065	15.900	14.650
Taiwan-Dollar	TWD	100	3.017	3.115	3.125	2.975

### Ertragssteuern

Laufende Ertragssteuern werden auf dem steuerbaren Ergebnis berechnet.

Die latenten Ertragssteuern berücksichtigen die ertragssteuerlichen Auswirkungen zwischen den gruppeninternen Bewertungsrichtlinien und den lokalen steuerlichen Bewertungsrichtlinien der Aktiven und Passiven und werden erfolgswirksam erfasst, es sei denn, sie beziehen sich auf eine Transaktion, welche direkt im Eigenkapital oder im sonstigen Ergebnis erfasst wird. Die latenten Ertragssteuern werden laufend an allfällige Änderungen der lokalen Steuergesetzgebung angepasst. Latente Ertragssteuern werden nach der «Balance Sheet Liability Method» gebildet. Bei dieser Methode werden sämtliche temporären Differenzen zwischen den steuerlich massgebenden Werten und den in der konsolidierten Jahresrechnung verwendeten Werten latente Steueraktiven oder -passiven erfasst. Steuerlich verwendbare Verlustvorträge werden nur als latentes Steuerguthaben ausgewiesen, wenn es wahrscheinlich ist, dass der steuerbare zukünftige Gewinn ausreicht, um die Verlustverrechnung zu realisieren.

### Gewinn je Aktie

Der Gewinn je Aktie («Earnings per share») beruht auf dem konsolidierten, den Aktionären der EMS-CHEMIE HOLDING AG zurechenbaren Nettogewinn, welcher durch die gewichtete Durchschnittszahl der ausstehenden Aktien dividiert wird. Der verwässerte Gewinn je Aktie berücksichtigt zusätzlich sämtliche Aktien, durch die ein potenzieller Verwässerungseffekt, wie zum Beispiel durch die Ausübung von Options- oder Wandelrechten, entstehen könnte.

### Segmentberichterstattung

Die interne Berichterstattung an den Verwaltungsrat (= Hauptentscheidungsträger) erfolgt nach den beiden Geschäftsbereichen «Hochleistungspolymere» und «Spezialchemikalien». Dabei werden die gleichen Rechnungslegungsgrundsätze wie für die Konzernrechnung angewendet. Die Strategie und damit die Ressourcenzuteilung wird vom Verwaltungsrat bestimmt. Die jährlichen Budgets sowie die Mittelfristplanung der beiden Geschäftsbereiche werden vom Verwaltungsrat genehmigt. Das operative Ergebnis wird vom Verwaltungsrat quartalsweise überwacht. Die Segmentierung wird

bis auf Stufe EBIT erstellt. Die Aufteilung von Finanzerträgen und -aufwendungen sowie Steuern ist aufgrund dieser zentral ausgeübten Funktionen nicht sinnvoll. Sämtliche Aktiven und Verbindlichkeiten werden entweder direkt oder mittels geeigneter Umlageverfahren den entsprechenden Geschäftsbereichen zugeordnet.

## Finanzielles Risikomanagement

### Allgemeines

Das Risikomanagement bildet bei der EMS-Gruppe einen integrierten Bestandteil der Planungs- und Reportingaktivitäten. Auf Stufe der Geschäftsleitung und der Unternehmensbereiche werden die Risiken jährlich im Rahmen der Mittelfristplanung und der Erstellung des Budgets für das Folgejahr bestimmt und nach Risikohöhe und Eintretenswahrscheinlichkeit gewichtet. Bei wesentlichen Risiken werden Massnahmen definiert, um diese Risiken zu reduzieren. Über den Umfang dieser Risiken sowie den Stand der Umsetzung der Massnahmen berichten der CEO und CFO dem Verwaltungsrat im Rahmen der Planungsbesprechungen. Die Verfahren in Bezug auf das Risikomanagement wurden gegenüber dem Vorjahr unverändert angewendet.

Die EMS-Gruppe ist aufgrund ihrer Geschäftstätigkeit verschiedenen finanziellen Risiken ausgesetzt, welche die Kredit-, Liquiditäts- und Marktrisiken betreffen. Die finanziellen Risiken werden dem Verwaltungsrat monatlich berichtet. Im Folgenden sind die einzelnen finanziellen Risiken beschrieben.

### Kreditrisiken

Kreditrisiken ergeben sich aus der Möglichkeit, dass die Gegenpartei einer Transaktion unfähig oder nicht willens ist, ihre Verpflichtungen zu erfüllen.

Festgeldanlagen und derivative Finanzinstrumente werden nur mit Gegenparteien abgeschlossen, welche über eine ausreichende Bonität verfügen. Bei den Forderungen aus Lieferungen und Leistungen wird ein aktives Risikomanagement mit Beurteilung der Länderrisiken, Festlegung der verfügbaren Kredite, laufender Überprüfung der Bonität und Überwachung der Forderungen durchgeführt. Die Gefahr von Klumpenrisiken für die EMS-Gruppe wird durch die grosse Zahl und die breite geografische Verteilung der Kunden minimiert und laufend überprüft. Die Kreditlimiten

pro Land und die Länderrisiken werden laufend überprüft. Die Kreditrisiken der übrigen finanziellen Vermögenswerte werden durch die Politik der Beschränkung auf erstklassige Partner, die laufende Überprüfung der Bonitätseinstufungen und die Limitierung aggregierter Einzelrisiken kontrolliert. Es liegen keine Sicherungsvereinbarungen oder ähnliche Verträge vor.

### Liquiditätsrisiken

Unter dem Liquiditätsrisiko wird das Risiko verstanden, dass die EMS-Gruppe nicht in der Lage ist, die finanziellen Mittel zu beschaffen, die zur Begleichung der im Zusammenhang mit Finanzinstrumenten eingegangenen Verpflichtungen notwendig sind.

Die Zahlungsflüsse sowie die Liquiditätsbedürfnisse der EMS-Gruppe werden vom zentralen Treasury überwacht. Das Ziel ist es, die im Tagesgeschäft notwendige Liquidität jederzeit verfügbar zu halten.

### Marktrisiken

#### Zinsänderungsrisiken

---

Unter dem Zinsänderungsrisiko wird das Risiko verstanden, dass der beizulegende Zeitwert (Fair Value) oder die zukünftigen Zahlungsströme eines Finanzinstruments aufgrund von Änderungen von Marktzinssätzen schwanken.

Dieses Risiko wird nicht abgesichert.

#### Währungsrisiken

---

Unter dem Währungsrisiko wird das Risiko verstanden, dass der beizulegende Zeitwert (Fair Value) oder die zukünftigen Zahlungsströme eines Finanzinstruments aufgrund von Änderungen von Devisenkursen schwanken.

Die EMS-Gruppe ist international tätig und Risiken aus Währungsschwankungen ausgesetzt. Die EMS-Gruppe bedient sich im normalen Geschäftsverlauf zum Teil derivativer Finanzinstrumente, um die Risiken abzudecken. Das Treasury der EMS-Gruppe schliesst das Geschäft im Auftrag der Geschäftsleitung oder der Unternehmensbereichsleitung ab, überwacht die Ausstände und erstellt geeignete Auswertungen, welche monatlich an die Geschäftsleitung und den Verwaltungsrat rapportiert werden.



#### Andere Preisrisiken: Aktienkursrisiken

---

Unter «andere Preisrisiken» fallen die Aktienkursrisiken. Die zur Veräußerung verfügbaren Wertschriften können durch Schwankungen des beizulegenden Zeitwertes (Fair Value) beeinflusst werden.

Zur Veräußerung verfügbare Wertschriften werden im Zusammenhang mit der Bewirtschaftung der liquiden Mittel gehalten. Risiken des Wertverlustes werden durch Analysen vor dem Kauf und durch laufende Überwachung der Performance und Änderungen des Risikoprofils der Finanzanlagen minimiert.

#### Kapitalmanagement

Das von der EMS-Gruppe bewirtschaftete Kapital entspricht dem konsolidierten Eigenkapital inklusive der nicht beherrschenden Anteile. Die Zielsetzungen bei der Bewirtschaftung des Kapitals sind:

- Wahrung einer gesunden und soliden Bilanzstruktur auf Basis von Fortführungswerten,
- Sicherstellung der notwendigen finanziellen Mittel für Investitionen und Akquisitionen,
- Erzielung einer risikoadäquaten Rendite für die Aktionäre,
- Rückführung operativ nicht benötigter Mittel an die Aktionäre.

Das Kapital wird mit Hilfe der Eigenkapitalquote überwacht, die als Prozentwert des konsolidierten Eigenkapitals (inklusive nicht beherrschende Anteile) am Gesamtvermögen berechnet wird. Die EMS-Gruppe strebt eine Eigenkapitalquote zwischen 40% und 60% an. Die Eigenkapitalquote per 31. Dezember 2014 beträgt 68.7% (31. Dezember 2013: 69.0%). Die EMS-Gruppe unterliegt keinen externen Mindestkapitalanforderungen.

Im Rahmen einer aktiven Bewirtschaftung werden Eigene Aktien gekauft oder verkauft. Die EMS-Gruppe hat keine vertragliche Vereinbarungen (Covenants) bezüglich eines Mindesteigenkapitals.

In der Berichtsperiode gab es zum Kapitalmanagement keine Anpassung in den Grundsätzen der EMS-Gruppe.

## Segmentberichterstattung

### Segmentberichterstattung nach Geschäftsbereichen

(CHF '000)	Hochleistungs- polymere		Spezial- chemikalien		Elimination		Total	
	2014	2013	2014	2013	2014	2013	2014	2013
Nettoumsatz mit Dritten	1 702 913	1 620 202	268 974	264 985	0	0	1 971 887	1 885 187
Nettoumsatz zwischen Segmenten	0	87	0	0	0	(87)	0	0
<b>Total Nettoumsatz</b>	<b>1 702 913</b>	<b>1 620 289</b>	<b>268 974</b>	<b>264 985</b>	<b>0</b>	<b>(87)</b>	<b>1 971 887</b>	<b>1 885 187</b>
EBITDA	415 264	366 377	63 018	57 644	0	0	478 282	424 021
Abschreibungen und Wertminderungen <sup>1)</sup>	46 621	46 572	8 425	8 562	0	0	55 046	55 134
Betriebsergebnis (EBIT)	368 643	319 805	54 593	49 082	0	0	423 236	368 887
Finanzergebnis							(8 492)	16 217
Gewinn vor Ertragssteuern							414 744	385 104
Ertragssteuern							(65 324)	(61 298)
<b>Nettogewinn</b>							<b>349 420</b>	<b>323 806</b>

(CHF '000)	Hochleistungs- polymere		Spezial- chemikalien		Nicht segmentierte Aktiven/ Verbindlichkeiten		Total	
	2014	2013	2014	2013	2014	2013	2014	2013
Segmentaktiven <sup>2)</sup>	1 229 320	1 133 507	143 018	160 242	473 288	444 103	1 845 626	1 737 852
Segmentverbindlichkeiten <sup>3)</sup>	550 906	423 788	14 871	14 710	11 638	100 042	577 415	538 540
Investitionen	49 301	52 327	3 012	5 122			52 313	57 449
Ertrag aus Equity-Bewertung assoziierter Gesellschaften	34	25 680	0	0			34	25 680

### Segmentberichterstattung nach geografischen Regionen

(CHF '000)	Segmenterlöse total (nach Kunden)		Segmenterlöse total (nach Produktion)		Segmentaktiven <sup>2)</sup>	
	2014	2013	2014	2013	2014	2013
Europa	1 087 616	1 027 429	1 410 594	1 347 860	988 701	963 047
<i>davon Schweiz</i>	<i>76 879</i>	<i>73 330</i>	<i>892 085</i>	<i>870 826</i>	<i>634 534</i>	<i>676 680</i>
<i>davon Deutschland</i>	<i>452 195</i>	<i>412 334</i>	<i>236 230</i>	<i>230 485</i>	<i>107 323</i>	<i>98 106</i>
Asien	531 444	536 023	320 957	340 949	264 475	221 011
<i>davon China</i>	<i>288 000</i>	<i>264 486</i>	<i>165 056</i>	<i>138 373</i>	<i>167 560</i>	<i>121 401</i>
NAFTA	295 360	251 290	223 284	173 288	109 861	98 361
<i>davon USA</i>	<i>233 629</i>	<i>223 541</i>	<i>203 157</i>	<i>173 288</i>	<i>85 131</i>	<i>98 361</i>
Übrige	57 467	70 445	17 052	23 090	9 301	11 330
Nicht segmentierte Aktiven					473 288	444 103
<b>Total</b>	<b>1 971 887</b>	<b>1 885 187</b>	<b>1 971 887</b>	<b>1 885 187</b>	<b>1 854 626</b>	<b>1 737 852</b>

Die Basis für Fakturierungen und Kostenverrechnungen innerhalb der Segmente ist die gleiche wie gegenüber gruppenunabhängigen Dritten.

### Wichtigste Kunden

Kein Kunde generiert einen Umsatz, der 10% des Gesamtumsatzes übersteigt.

<sup>1)</sup> Vgl. Erläuterung 9.

<sup>2)</sup> Segmentierte Aktiven: Aktiven ohne Flüssige Mittel, Wertschriften, Festgelder in den sonstigen kurz- und langfristigen Finanzanlagen und Beteiligungen an assoziierten Gesellschaften.

<sup>3)</sup> Segmentierte Verbindlichkeiten: Fremdkapital ohne kurz- und langfristige Bankverbindlichkeiten.

Erläuterungen	2014 (CHF '000)	2013 (CHF '000)
1	Eigenleistungen und sonstige betriebliche Erträge	
	Aktivierte Eigenleistungen	11 138
	Sonstige betriebliche Erträge	19 526
	<b>Total Eigenleistungen und sonstige betriebliche Erträge</b>	<b>30 664</b>
2	Personalaufwand	
	Löhne und Gehälter	197 656
	Fremdgehälter	11 096
	Personalvorsorgeaufwand für Leistungsprimatpläne (vgl. Erläuterung 19)	5 379
	Gesetzliche/vertragliche Sozialversicherungen	32 155
	<b>Total Personalaufwand</b>	<b>246 286</b>
3	Sonstige betriebliche Aufwendungen	
	Mieten	9 842
	Unterhalt/Reparaturen	25 782
	Gebühren, Abgaben, Versicherungen	7 255
	Energien	33 027
	Verwaltung, Werbung	25 031
	Verlust/(Gewinn) aus Veräusserung von Anlagevermögen, netto	642
	Hilfsmaterial	7 512
	Sonstige betriebliche Aufwendungen	15 301
	<b>Total sonstige betriebliche Aufwendungen</b>	<b>124 392</b>
4	Ertrag aus Equity-Bewertung assoziierter Gesellschaften	
	Ertrag aus Equity-Bewertung assoziierter Gesellschaften	0
	Aufwertung bisherige Beteiligung auf Fair Value (vgl. Erläuterung 24)	34
	In die Erfolgsrechnung übertragene Fremdwährungseffekte	0
	<b>Total Ertrag aus Equity-Bewertung assoziierter Gesellschaften</b>	<b>34</b>
5	Forschung und Entwicklung	
	Der Aufwand für Forschung und Entwicklung beträgt	44 079
	In Prozent des Nettoumsatzes	2.2%

Erläuterungen	2014 (CHF '000)	2013 (CHF '000)
6 Finanzertrag		
Zinsertrag Übrige	549	660
Zinsertrag auf Darlehen und Forderungen	39	16
Total Zinsertrag	588	676
Dividendenerträge aus zur Veräusserung verfügbaren Wertschriften	22	2 891
Total Finanzertrag	610	3 567
7 Finanzaufwand		
Zinsaufwand	964	2 040
Devisenkursverluste, netto	6 456	9 286
Kosten Geldverkehr	1 716	1 704
Total Finanzaufwand	9 136	13 030
8 Ertragssteuern		
Laufende Ertragssteuern	74 935	58 314
Latente Ertragssteuern	(9 611)	2 984
Total Ertragssteuern	65 324	61 298
<p>Die Muttergesellschaft ist in der Schweiz domiziliert, aber durch ihre Tochtergesellschaften in vielen Ländern mit verschiedenen Steuergesetzen und -sätzen tätig. Der erwartete Ertragssteuersatz entspricht dem gewichteten Durchschnitt der Steuersätze derjenigen Länder, in denen die EMS-Gruppe tätig ist. Aufgrund der Zusammensetzung der versteuerbaren Erträge der EMS-Gruppe sowie Änderungen einzelner lokaler Steuersätze variiert der erwartete Ertragssteuersatz von Jahr zu Jahr. Der effektive Ertragssteueraufwand unterschied sich vom erwarteten Ertragssteueraufwand wie folgt:</p>		
Analyse der Ertragssteuerbelastung		
Gewinn vor Ertragssteuern	414 744	385 104
Erwarteter Ertragssteuersatz	20.5%	22.8%
Erwartete Ertragssteuerbelastung	84 834	87 804
Verwendung nicht erfasster steuerlicher Verlustvorträge aus Vorjahren	(1 630)	(2 028)
Veränderung nicht aufgesetzter latenter Steueraktiven	365	(3 159)
Steuerbefreite Erträge / Steuerlich nicht abzugsfähige Aufwendungen	(13 386)	(17 481)
Steuern aus Vorjahren	(2 777)	(3 870)
Effekte aus Steuersatzänderungen	(2 072)	(94)
Andere Einflüsse	(10)	126
Effektive Ertragssteuerbelastung	65 324	61 298
Effektiver Ertragssteuersatz	15.8%	15.9%

Erläuterungen	2014 (CHF '000)		2013 (CHF '000)	
	Aktive latente Ertragssteuern	Passive latente Ertragssteuern	Aktive latente Ertragssteuern	Passive latente Ertragssteuern
Latente Ertragssteuern: Veränderung der bilanzierten Guthaben/Verbindlichkeiten				
Bestand 1. 1.	12 085	97 503	10 445	87 635
Veränderung Konsolidierungskreis	0	2 604	0	8 562
Bildung/Auflösung in Erfolgsrechnung	5 564	(4 047)	(9 741)	4 482
Bildung/Auflösung in Gesamtergebnisrechnung/EK	7 395	302	11 790	(2 392)
Umrechnungsdifferenzen	606	238	(409)	(784)
Bestand 31. 12.	25 650	96 600	12 085	97 503
Anmerkung zu den passiven latenten Ertragssteuern				
Berechnung nach der «Balance Sheet Liability Method»:				
Latente Ertragssteuern auf Anlagevermögen	83 626		81 696	
Latente Ertragssteuern auf Umlaufvermögen	10 702		11 062	
Latente Ertragssteuern auf Verbindlichkeiten	2 272		4 745	
Total passive latente Ertragssteuern	96 600		97 503	
Die latenten Ertragssteuern auf Anlagevermögen betreffen hauptsächlich die Sachanlagen, auf Umlaufvermögen die Vorräte.				
Steuerliche Verlustvorträge				
	Verlustvorträge	Steuereffekt	Verlustvorträge	Steuereffekt
Total Verlustvorträge, auf denen keine latenten Ertragssteuern erfasst wurden	12 711	2 608	13 389	3 034
Davon können vorgetragen werden während längstens:				
1 Jahr	11	3	0	0
2 Jahren	0	0	0	0
3 Jahren	78	19	71	18
4 Jahren	10	3	9	2
5 Jahren	0	0	0	0
Mehr als 5 Jahren	12 612	2 583	13 309	3 014

## Konsolidierte Bilanz per 31.12.

### Erläuterungen

#### 9 Immaterielle Anlagen, Sachanlagen und Beteiligungen

##### I. Immaterielle Anlagen

(CHF '000)	Goodwill	Kunden- beziehungen	Übriges	Total
Bestand 1.1. 2013	22 545	7 103	2 141	31 789
Anschaffungswerte	22 545	7 822	24 707	55 074
Kumulierte Abschreibungen und Wertminderungen	0	(790)	(22 495)	(23 285)
<b>Nettobuchwert</b>	<b>22 545</b>	<b>7 032</b>	<b>2 212</b>	<b>31 789</b>
<b>2013</b>				
Bestand 1.1.	22 545	7 032	2 212	31 789
Veränderung Konsolidierungskreis	27 438	41 929	569	69 936
Zugänge	0	0	339	339
Abgänge	0	0	(103)	(103)
Abschreibungen	0	(5 497)	(761)	(6 258)
Umbuchungen	0	0	134	134
Umrechnungsdifferenzen	(241)	(3 276)	266	(3 251)
<b>Bestand 31.12.</b>	<b>49 742</b>	<b>40 188</b>	<b>2 656</b>	<b>92 586</b>
Anschaffungswerte	49 742	48 961	22 191	120 894
Kumulierte Abschreibungen und Wertminderungen	0	(8 773)	(19 535)	(28 308)
<b>Nettobuchwert</b>	<b>49 742</b>	<b>40 188</b>	<b>2 656</b>	<b>92 586</b>
<b>2014</b>				
Bestand 1.1.	49 742	40 188	2 656	92 586
Veränderung Konsolidierungskreis	0	7 559	87	7 646
Zugänge	0	0	269	269
Abgänge	0	0	(1)	(1)
Abschreibungen	0	(5 399)	(2 307)	(7 706)
Umbuchungen	0	0	2 528	2 528
Umrechnungsdifferenzen	879	(681)	155	353
<b>Bestand 31.12.</b>	<b>50 621</b>	<b>41 667</b>	<b>3 387</b>	<b>95 675</b>
Anschaffungswerte	50 621	47 747	33 530	131 898
Kumulierte Abschreibungen und Wertminderungen	0	(6 080)	(30 143)	(36 223)
<b>Nettobuchwert</b>	<b>50 621</b>	<b>41 667</b>	<b>3 387</b>	<b>95 675</b>

In den übrigen immateriellen Anlagen sind vor allem Patente, Handelsmarken und aktivierte Softwarenutzungsrechte enthalten.

##### Impairment-Test für den Goodwill:

Die zahlungsmittelgenerierende Einheit (Cash Generating Unit) für den Impairment-Test des gesamten Goodwills von TCHF 50 621 (2013: TCHF 49 742) ist der Unternehmensbereich EMS-EFTEC (Segment «Hochleistungspolymere»). Die Werthaltigkeit des Goodwills wird jährlich basierend auf zukünftigen Cash Flows überprüft. Der mittels Impairment-Test berechnete erzielbare Wert ist der Nutzungswert.

Folgende Annahmen wurden zugrunde gelegt:

- Die Cash Flows der ersten drei Jahre wurden basierend auf der Mittelfristplanung bestimmt.
- Die Cash Flows der darauf folgenden Jahre wurden mit einer Wachstumsrate von jährlich 1 % (2013: 1 %) gerechnet.
- Der Diskontsatz vor Steuern beträgt 11 % (2013: 10 %).

Die Projektionen basieren einerseits auf Erfahrungswerten und andererseits auf einer Einschätzung des Managements zur wahrscheinlichen wirtschaftlichen Entwicklung der relevanten Märkte.

Der zum Bilanzstichtag vorgenommene Impairment-Test hat die Werthaltigkeit der Goodwill-Position nachgewiesen. Bei Verschlechterung der verwendeten Basisdaten um 10 % würde keine Wertminderung des Goodwills resultieren. Selbst wenn den prognostizierten Geldflüssen ein Nullwachstum zugrunde gelegt würde, läge der Buchwert nicht über dem erzielbaren Wert. Eine Erhöhung des angenommenen Diskontsatzes um einen Prozentpunkt würde das Ergebnis des Werthaltigkeitstests nicht verändern.

Erläuterungen

II. Sachanlagen

(CHF '000)	Grundstücke inkl. Erschliessungs- kosten	Gebäude	Technische Anlagen, Maschinen, F&E-Anlagen	Mobiliar, EDV- Anlagen, Fahrzeuge	Anlagen im Bau	Total
Bestand 1. 1. 2013	19 301	124 521	312 340	16 601	23 288	496 051
Anschaffungswerte	20 964	294 132	929 042	53 886	24 203	1 322 227
Kumulierte Abschreibungen und Wertminderungen	(1 663)	(169 611)	(616 702)	(37 285)	(915)	(826 176)
Nettobuchwert	19 301	124 521	312 340	16 601	23 288	496 051
2013						
Bestand 1. 1.	19 301	124 521	312 340	16 601	23 288	496 051
Veränderung Konsolidierungskreis	1 461	9 973	4 907	1 435	422	18 198
Zugänge	0	1 168	2 453	2 816	50 672	57 109
Abgänge	(139)	(352)	(423)	(190)	(139)	(1 243)
Abschreibungen	(69)	(7 669)	(35 785)	(5 132)	(221)	(48 876)
Umbuchungen	32	1 751	17 445	3 662	(23 022)	(132)
Umrechnungsdifferenzen	(502)	(2 358)	(2 544)	(312)	(190)	(5 906)
Bestand 31. 12.	20 084	127 034	298 393	18 880	50 810	515 201
Anschaffungswerte	21 798	304 274	926 075	60 796	51 910	1 364 853
Kumulierte Abschreibungen und Wertminderungen	(1 714)	(177 240)	(627 682)	(41 916)	(1 100)	(849 652)
Nettobuchwert	20 084	127 034	298 393	18 880	50 810	515 201
2014						
Bestand 1. 1.	20 084	127 034	298 393	18 880	50 810	515 201
Veränderung Konsolidierungskreis	2 179	1 199	1 511	161	435	5 485
Zugänge	0	1 855	5 543	3 080	41 566	52 044
Abgänge	(102)	(107)	(615)	(278)	(227)	(1 329)
Abschreibungen	0	(7 180)	(33 697)	(4 705)	0	(45 582)
Wertminderungen	0	0	(1 758)	0	0	(1 758)
Umbuchungen	0	7 423	32 724	1 670	(44 392)	(2 575)
Umrechnungsdifferenzen	114	(869)	1 147	(63)	532	861
Bestand 31. 12.	22 275	129 355	303 248	18 745	48 724	522 347
Anschaffungswerte	24 463	313 228	951 873	64 138	48 724	1 402 426
Kumulierte Abschreibungen und Wertminderungen	(2 188)	(183 873)	(648 625)	(45 393)	0	(880 079)
Nettobuchwert	22 275	129 355	303 248	18 745	48 724	522 347

Die Brandversicherungswerte betragen TCHF 1 808 410 (2013: TCHF 1 846 265). Die Sachanlagen sind zu Wiederbeschaffungswerten versichert.

Aufgrund der jährlich vorgenommenen systematischen Bestandesaufnahme und Überprüfung der Nutzbarkeit von Sachanlagen wurden folgende Wertminderungen gebucht:

Jahr	Betrag	Segment
2014:	TCHF 1 758	Hochleistungspolymere
2013:	TCHF 0	—

Erläuterungen

III. Beteiligungen

(CHF '000)	Beteiligungen an assoziierten Gesellschaften	Beteiligungen an übrigen Gesellschaften	Total
Bestand 1.1. 2013	22 595	183	22 778
Anschaffungswerte/Fair Values	22 595	183	22 778
Kumulierte Abschreibungen und Wertminderungen	0	0	0
<b>Nettobuchwert</b>	<b>22 595</b>	<b>183</b>	<b>22 778</b>
<b>2013</b>			
Bestand 1.1.	22 595	183	22 778
Veränderung Konsolidierungskreis	(24 859)	0	(24 859)
Ertrag aus Equity-Bewertung assoziierter Gesellschaften	6 510	0	6 510
Zugänge/Zunahme	0	0	0
Abgänge/Abnahme	0	0	0
Umrechnungsdifferenzen	(162)	0	(162)
Bestand 31.12.	4 084	183	4 267
Anschaffungswerte/Fair Values	4 084	183	4 267
Kumulierte Abschreibungen und Wertminderungen	0	0	0
<b>Nettobuchwert</b>	<b>4 084</b>	<b>183</b>	<b>4 267</b>
<b>2014</b>			
Bestand 1.1.	4 084	183	4 267
Veränderung Konsolidierungskreis	(4 073)	0	(4 073)
Ertrag aus Equity-Bewertung assoziierter Gesellschaften	0	0	0
Zugänge/Zunahme	0	0	0
Abgänge/Abnahme	0	0	0
Umrechnungsdifferenzen	(11)	0	(11)
Bestand 31.12.	0	183	183
Anschaffungswerte/Fair Values	0	183	183
Kumulierte Abschreibungen und Wertminderungen	0	0	0
<b>Nettobuchwert</b>	<b>0</b>	<b>183</b>	<b>183</b>



Erläuterungen	2014 (CHF '000)	2013 (CHF '000)
10 Sonstige langfristige Forderungen		
Übrige langfristige Forderungen	996	1 057
Personalvorsorgeguthaben (vgl. Erläuterung 19)	6 561	16 558
Total sonstige langfristige Forderungen	7 557	17 615
In den übrigen langfristigen Forderungen sind vor allem Darlehen an Dritte enthalten.		
11 Vorräte		
Rohmaterial, Hilfs- und Betriebsstoffe	1 364 94	1 484 29
Halbfabrikate, Ware in Arbeit	7 653	10 384
Fertigprodukte	1 822 42	1 846 70
Wertberichtigung	(30 391)	(29 300)
Total Vorräte	2 959 98	3 141 83
12 Forderungen aus Lieferungen und Leistungen		
Forderungen aus Lieferungen und Leistungen assoziierte Gesellschaften	0	8
Forderungen aus Lieferungen und Leistungen Dritte	2 708 33	2 657 48
Wertberichtigung	(7 413)	(6 836)
Total Forderungen aus Lieferungen und Leistungen	2 634 20	2 589 20
Wertberichtigungen werden aufgrund historischer Verluste sowie erkennbarer Einzelrisiken vorgenommen.		
Fälligkeiten von Forderungen aus Lieferungen und Leistungen		
Nicht fällig	2 524 05	2 393 79
Überfällig <30 Tage	16 192	24 268
Überfällig 30 bis 90 Tage	1 494	1 713
Überfällig >90 Tage	742	396
Total	2 708 33	2 657 56

Mit Ausnahme der untenstehenden Wertberichtigungen beurteilt das Management die Einbringlichkeit der Forderungen aus Lieferungen und Leistungen aufgrund des historischen Zahlungsverhaltens und der ständigen Kreditanalyse als gegeben.

Die Wertberichtigung auf Forderungen aus Lieferungen und Leistungen hat sich wie folgt verändert:

	2014		2013	
	Individuelle Wertberichtigung	Generelle Wertberichtigung	Individuelle Wertberichtigung	Generelle Wertberichtigung
Bestand 1.1.	1 992	4 844	1 935	5 413
Erhöhung Wertberichtigung	230	1 904	372	785
Verminderung Wertberichtigung	(115)	(1 651)	(145)	(1 202)
Verluste aus Forderungen aus Lieferungen und Leistungen	(280)	0	(207)	0
Reklassierungen	213	(213)	34	(34)
Umrechnungsdifferenzen	162	327	3	(118)
Bestand 31.12.	2 202	5 211	1 992	4 844

Erläuterungen			2014 (CHF '000)	2013 (CHF '000)
13	Übrige Forderungen			
	Sonstige Forderungen		24 616	42 271
	Sonstige kurzfristige Finanzanlagen		62 560	689
	Aktive Rechnungsabgrenzungen		62 356	31 304
	Total übrige Forderungen		149 532	74 264
14	Derivative Finanzinstrumente			
	Die nachfolgende Übersicht zeigt die bedeutendsten derivativen Finanzinstrumente:			
	Finanzinstrumente zum beizulegenden Zeitwert (Fair Value) erfolgswirksam bewertet			
	Währungs- SWAPS sowie Forward Rate Agreements	EUR/CHF Kontraktvolumen CHF Positiver Wiederbeschaffungswert CHF Negativer Wiederbeschaffungswert CHF	0 0 0	187 389 349 3 214
		USD/CHF Kontraktvolumen CHF Positiver Wiederbeschaffungswert CHF Negativer Wiederbeschaffungswert CHF	106 369 0 5 787	0 0 0
		JPY/CHF Kontraktvolumen CHF Positiver Wiederbeschaffungswert CHF Negativer Wiederbeschaffungswert CHF	82 071 0 5 448	79 540 0 7 186
		CZK/EUR Kontraktvolumen CHF Positiver Wiederbeschaffungswert CHF Negativer Wiederbeschaffungswert CHF	30 623 0 4 008	48 308 0 4 561
		EUR/USD Kontraktvolumen CHF Positiver Wiederbeschaffungswert CHF Negativer Wiederbeschaffungswert CHF	0 0 0	1 712 1 0
		CNY/CHF Kontraktvolumen CHF Positiver Wiederbeschaffungswert CHF Negativer Wiederbeschaffungswert CHF	8 094 0 334	0 0 0
	Übrige	Kontraktvolumen CHF Positiver Wiederbeschaffungswert CHF Negativer Wiederbeschaffungswert CHF	0 0 0	8 195 0 107
	Total	Kontraktvolumen CHF Positiver Wiederbeschaffungswert CHF Negativer Wiederbeschaffungswert CHF	227 157 0 15 577	325 144 350 15 068
	Davon: Kurzfristiger Anteil	Kontraktvolumen CHF (<12 Monate) Positiver Wiederbeschaffungswert CHF (<12 Monate) Negativer Wiederbeschaffungswert CHF (<12 Monate)	172 642 0 11 768	265 464 350 9 179
	Langfristiger Anteil	Kontraktvolumen CHF (1–5 Jahre) Positiver Wiederbeschaffungswert CHF (1–5 Jahre) Negativer Wiederbeschaffungswert CHF (1–5 Jahre)	54 515 0 3 809	59 680 0 5 889

Erläuterungen		2014 (CHF '000)	2013 (CHF '000)
Finanzinstrumente, für welche Hedge Accounting angewendet wird			
Währungs- USD/CHF	Kontraktvolumen CHF	0	34 564
SWAPS sowie	Positiver Wiederbeschaffungswert CHF	0	2 638
Forward Rate	Negativer Wiederbeschaffungswert CHF	0	0
Agreements CZK/EUR	Kontraktvolumen CHF	0	6 745
	Positiver Wiederbeschaffungswert CHF	0	9
	Negativer Wiederbeschaffungswert CHF	0	0
<hr/>			
Total	Kontraktvolumen CHF	0	41 309
	Positiver Wiederbeschaffungswert CHF	0	2 647
	Negativer Wiederbeschaffungswert CHF	0	0
<hr/>			
Davon: Kurzfristiger Anteil	Kontraktvolumen CHF (<12 Monate)	0	41 309
	Positiver Wiederbeschaffungswert CHF (<12 Monate)	0	2 647
	Negativer Wiederbeschaffungswert CHF (<12 Monate)	0	0
Langfristiger Anteil	Kontraktvolumen CHF (1–5 Jahre)	0	0
	Positiver Wiederbeschaffungswert CHF (1–5 Jahre)	0	0
	Negativer Wiederbeschaffungswert CHF (1–5 Jahre)	0	0
<hr/>			
<p>Derivative Finanzinstrumente wurden grösstenteils zu Absicherungszwecken abgeschlossen. Für die Währungsabsicherungen von zukünftigen Einkäufen und Verkäufen in Fremdwährungen werden SWAPS, Devisentermingeschäfte und Währungsoptionen eingesetzt.</p> <p>Unter Wiederbeschaffungswert wird der beizulegende Zeitwert (Fair Value) der derivativen Finanzinstrumente verstanden. Positive Wiederbeschaffungswerte entsprechen dem Betrag, der beim Ausfall der Gegenpartei verloren ginge (maximales Ausfallrisiko). Dieses Risiko wird als klein erachtet, da die Gegenparteien erstklassige Finanzinstitute sind. Die derivativen Finanzinstrumente werden zum beizulegenden Zeitwert (Fair Value) bewertet.</p>			
<hr/>			
Nettoveränderung aus Cash Flow Hedges im Eigenkapital, nach Steuern			
Bestand 1.1.		2 431	10 254
Transfer in konsolidierte Erfolgsrechnung		(2 637)	(9 221)
Anpassungen an den beizulegenden Zeitwert (Fair Value)		0	733
Im Eigenkapital erfasste Ertragssteuern		206	665
Total Nettoveränderung aus Cash Flow Hedges im Eigenkapital, nach Steuern		(2 431)	(7 823)
Bestand 31.12.		0	2 431

Erläuterungen	2014 (CHF '000)	2013 (CHF '000)
15 Flüssige Mittel		
Bankguthaben	473 205	439 417
Kassen und Kontokorrente	83	602
Total flüssige Mittel	473 288	440 019

16 Aktienkapital

	Nominalwert	Anzahl ausgegebene Namenaktien	Anzahl Eigene Aktien	Anzahl dividendenbe- rechtigte Aktien	Aktienkapital (CHF '000)
Bestand 31.12. 2012	CHF 0.01	23 389 028	0	23 389 028	234
Kauf Eigene Aktien		–	44 019	(44 019)	–
Verkauf Eigene Aktien		–	(7 819)	7 819	–
Bestand 31.12. 2013	CHF 0.01	23 389 028	36 200	23 352 828	234
Kauf Eigene Aktien		–	6 546	(6 546)	–
Verkauf Eigene Aktien		–	(42 746)	42 746	–
Bestand 31.12. 2014	CHF 0.01	23 389 028	0	223 389 028	234

17 Nicht beherrschende Anteile

Diese Position setzt sich aus dem anteiligen Eigenkapital und dem anteiligen Jahresergebnis der nicht beherrschenden Anteile zusammen. In der Berichtsperiode wurden 25% nicht beherrschende Anteile an EFTEC (Elabuga) OOO und 40% nicht beherrschende Anteile an Shanghai EFTEC Chemical Products Ltd. zurückgekauft. 25% nicht beherrschende Anteile an EFTEC China Ltd. wurden an einen Dritten abgegeben. Die bestehenden nicht beherrschenden Anteile an EMS-UBE und Wuhu EFTEC Chemical Products Ltd. blieben unverändert.

Die Veränderung der nicht beherrschenden Anteile ist wie folgt:

Bestand 1.1.	14 424	14 732
Veränderung Konsolidierungskreis	0	273
Transaktion mit nicht beherrschende Anteilen (vgl. Erläuterung 29)	1 266	0
Dividendenausschüttung	(5 122)	(5 360)
Nettogewinn	6 549	6 188
Umrechnungsdifferenzen	941	(1 409)
Bestand 31.12.	18 058	14 424

Erläuterungen	2014 (CHF '000)	2013 (CHF '000)
18 Bankverbindlichkeiten		
Von den langfristigen Bankverbindlichkeiten sind in JPY: Durchschnittlicher Zinssatz: 1.26% (2013: 1.48%)	41	42
Total langfristige Bankverbindlichkeiten	41	42
Die Buchwerte der langfristigen Bankverbindlichkeiten in JPY entsprechen den beizulegenden Zeitwerten (Fair Values), da sie variabel verzinslich sind.		
Von den kurzfristigen Bankverbindlichkeiten sind in JPY: Durchschnittlicher Zinssatz: 0.38% (2013: - ) MXN: Durchschnittlicher Zinssatz: 2.75% (2013: - ) CHF: Durchschnittlicher Zinssatz: - (2013: 1.35%)	11 564 33 0	0 0 100 000
Total kurzfristige Bankverbindlichkeiten	11 597	100 000
Die kurzfristigen Bankverbindlichkeiten in CHF wurden am 31. Januar 2014 vollständig zurückbezahlt.		

## 19 Personalverbindlichkeiten

### Beschreibung der schweizerischen leistungsorientierten Vorsorgepläne

Alle schweizerischen Gruppengesellschaften verfügen über eigene, rechtlich selbstständige Vorsorgeeinrichtungen. Der Stiftungsrat ist deren oberstes Leitungsorgan und setzt sich aus einer gleichen Anzahl von Arbeitnehmer- und Arbeitgebervertretern zusammen. Der Stiftungsrat ist aufgrund des Gesetzes und des Vorsorgereglements verpflichtet, einzig im Interesse der Stiftung und der Destinatäre (aktive Versicherte und Rentenbezüger) zu handeln. Alle Beschlüsse fallen paritätisch. Der Stiftungsrat ist verantwortlich für die Festlegung und Änderungen der Vorsorgereglemente sowie für die Festlegung der Finanzierung der Vorsorgeleistungen.

Bei diesen Festlegungen sind die Mindestvorschriften des Gesetzes zur beruflichen Alters-, Hinterlassenen- und Invalidenvorsorge (BVG) und seinen Ausführungsbestimmungen zu beachten. Im BVG werden der mindestens zu versichernde Lohn und die minimalen Altersgutschriften festgelegt. Der auf diesem minimalen Altersguthaben anzuwendende Mindestzins wird vom Bundesrat mindestens alle zwei Jahre festgelegt. Im Jahr 2014 beträgt dieser 1.75% (2013: 1.5%).

Die Vorsorgeeinrichtungen unterliegen der kantonalen Stiftungsaufsicht.

Alle Vorsorgepläne werden gemeinsam durch Arbeitgeber und Arbeitnehmer finanziert, bis auf die Kaderversicherung, die patronal finanziert ist. Die Gruppengesellschaften leisten überparitätische Beiträge.

Die Vorsorgeleistungen basieren auf einem Altersguthaben. Diesem Altersguthaben werden die jährlichen Altersgutschriften und die Zinsen gutgeschrieben. Im Zeitpunkt der Pensionierung hat der Versicherte die Wahl zwischen einer lebenslänglichen Rente oder einem Kapitalbezug. Die Rente ergibt sich durch Multiplikation des Altersguthabens mit dem aktuell gültigen Umwandlungssatz. Neben den Altersleistungen umfassen die Vorsorgeleistungen auch Invaliden- und Partnerrenten. Diese berechnen sich in % des versicherten Jahresgehalts.

Beim Austritt wird das Altersguthaben an die Vorsorgeeinrichtung des neuen Arbeitgebers oder an eine Freizügigkeitseinrichtung übertragen.

## Erläuterungen

Aufgrund der Planausgestaltung und der gesetzlichen Bestimmungen des BVG bestehen versicherungsmathematische Risiken wie das Anlagerisiko, das Zinsrisiko, das Invaliditätsrisiko und das Risiko der Langlebigkeit.

Ab 1. Januar 2013 werden durch einen Pauschal-Risikorückversicherungsvertrag mit einer Versicherungsgesellschaft die ab diesem Zeitpunkt begründeten Alters-, Invaliden- und Hinterlassenenrenten finanziert. Dieser Vertrag hat eine seit 1. Januar 2008 bestehende Stop Loss Rückversicherung bei der gleichen Versicherungsgesellschaft abgelöst. Durch den neuen Vertrag werden die Risiken Alter, Tod und Invalidität vollständig mittels kongruenter Rückdeckung der reglementarischen Leistungen an die Versicherungsgesellschaft transferiert.

Ab 1. Januar 2015 gab es folgende Änderungen bei den Vorsorgeleistungen der schweizerischen Pläne:

- Der Umwandlungssatz wurde von 6.0% auf 5.7% reduziert.

Als Ergebnis dieser Änderungen reduzierte sich die leistungsorientierte Verpflichtung des Konzerns um TCHF 3 906. Ein korrespondierender Ertrag aus nachzuverrechnendem Dienstzeitaufwand wurde Ende 2014 in der Erfolgsrechnung erfasst.

### Nachweis der Bilanzpositionen

	Pensions- pläne CH	Sonstige Vorsorgepläne	Total 2014	Pensions- pläne CH	Sonstige Vorsorgepläne	Total 2013
Pläne mit ausgeschiedenem Vermögen						
– Planvermögen zum Fair Value	356 064	6 561	362 625	366 465	6 730	373 195
– Barwert der Ansprüche der Pläne mit ausgeschiedenem Vermögen	(400 877)	(6 597)	(407 474)	(359 027)	(6 198)	(365 225)
<b>(Unterdeckung)/Überdeckung der Pläne mit ausgeschiedenem Vermögen</b>	<b>(44 813)</b>	<b>(36)</b>	<b>(44 849)</b>	<b>7 438</b>	<b>532</b>	<b>7 970</b>
Barwert der Ansprüche der Pläne ohne ausgeschiedenes Vermögen	0	(475)	(475)	0	(423)	(423)
<b>(Nettverbindlichkeiten)/-aktiven aus leistungsorientierten Plänen</b>	<b>(44 813)</b>	<b>(511)</b>	<b>(45 324)</b>	<b>7 438</b>	<b>109</b>	<b>7 547</b>
Jubiläumrückstellung	0	(5 596)	(5 596)	0	(4 945)	(4 945)
Rückstellung für Abgangsschädigungen	0	(1 184)	(1 184)	0	(1 553)	(1 553)
<b>(Nettverbindlichkeiten)/-aktiven</b>	<b>(44 813)</b>	<b>(7 291)</b>	<b>(52 104)</b>	<b>7 438</b>	<b>(6 389)</b>	<b>1 049</b>
Ausgewiesen in der Bilanz wie folgt:						
– Sonstige langfristige Forderungen (vgl. Erläuterung 10)			6 561			16 558
– Personalverbindlichkeiten			(58 665)			(15 509)
<b>(Nettverbindlichkeiten)/-aktiven</b>			<b>(52 104)</b>			<b>1 049</b>

Da die schweizerischen Pläne mehr als 95 % der Barwerte der Ansprüche und der Planvermögen ausmachen, werden im Weiteren nur noch die schweizerischen Pläne dargestellt.

Erläuterungen

Veränderung der Nettovorsorgeverpflichtung / (des Vermögenswertes)

	Leistungsorientierte Verpflichtung		Planvermögen zum Fair Value		Nettovorsorgeverpflichtung / (Vermögenswert)	
	2014	2013	2014	2013	2014	2013
Bestand 1. Januar	359 027	374 998	(366 465)	(374 691)	(7 438)	307
<b>In der Erfolgsrechnung erfasst</b>						
Laufender Dienstzeitaufwand	9 433	9 799	0	0	9 433	9 799
Nachzurechnender Dienstzeitaufwand	(3 906)	0	0	0	(3 906)	0
Zinsaufwand / (-ertrag)	7 181	6 562	(7 329)	(6 557)	(148)	5
<b>Total</b>	<b>12 708</b>	<b>16 361</b>	<b>(7 329)</b>	<b>(6 557)</b>	<b>5 379</b>	<b>9 804</b>
<b>In der Gesamtergebnisrechnung erfasst</b>						
Verlust / (Gewinn) aus Neubewertungen:						
– Versicherungsmathematischer Verlust / (Gewinn) aus:						
– demografischen Annahmen	0	0			0	0
– finanziellen Annahmen	49 483	(9 646)			49 483	(9 646)
– erfahrungsbedingter Berichtigung	1 498	212			1 498	212
– Ertrag Planvermögen (exkl. Zinsen)	0	0	(3 087)	(7 150)	(3 087)	(7 150)
<b>Total</b>	<b>50 981</b>	<b>(9 434)</b>	<b>(3 087)</b>	<b>(7 150)</b>	<b>47 894</b>	<b>(16 584)</b>
<b>Sonstiges</b>						
Arbeitgeberbeiträge	0	0	(1 023)	(965)	(1 023)	(965)
Arbeitnehmerbeiträge	6 355	6 232	(6 354)	(6 232)	1	0
Ein- / (Austrittsleistungen), netto	(28 194)	(29 130)	28 194	29 130	0	0
<b>Total</b>	<b>(21 839)</b>	<b>(22 898)</b>	<b>20 817</b>	<b>21 933</b>	<b>(1 022)</b>	<b>(965)</b>
<b>Bestand 31. Dezember</b>	<b>400 877</b>	<b>359 027</b>	<b>(356 064)</b>	<b>(366 465)</b>	<b>44 813</b>	<b>(7 438)</b>

Die EMS-Gruppe erwartet, dass 2015 Beiträge von MCHF 1 in die leistungsorientierten Pläne einzuzahlen sind.

	2014 (CHF '000)	2013 (CHF '000)
Planvermögen		
Total Vermögenswerte	356 064	366 465
Liquidität*	44%	53%
Obligationen CHF*	22%	14%
Obligationen EUR*	2%	2%
Aktien Schweiz*	3%	4%
Aktien Ausland*	3%	3%
Immobilien	23%	21%
Hypotheken, Darlehen	4%	3%
Sonstige Kapitalanlagen	0%	0%
<b>Total</b>	<b>100%</b>	<b>100%</b>

\*Vermögenswerte mit kotierten Preisen.

Erläuterungen	2014 (CHF '000)	2013 (CHF '000)
Versicherungsmathematische Annahmen per 31.12.		
Diskontsatz	1.00 %	2.00 %
Zukünftige Gehaltserhöhungen	1.00 %	1.00 %
Zukünftige Rentenerhöhungen	0.25 %	0.25 %
Sterblichkeitstafeln	BVG 2010 GT	BVG 2010 GT

#### Sensitivitäten

Bei Konstanthaltung der anderen Annahmen hätte die bei vernünftiger Betrachtungsweise am Abschlussstichtag möglich gewesene Veränderung bei einer der massgeblichen versicherungsmathematischen Annahmen die Vorsorgeverpflichtung mit den nachstehenden Beträgen beeinflusst:

Diskontsatz +0.5 %	(27 526)	(16 827)
Diskontsatz -0.5 %	31 151	18 704
Zukünftige Gehaltserhöhung +0.5 %	1 491	1 061
Zukünftige Gehaltserhöhung -0.5 %	(1 449)	(1 031)
Zukünftige Lebenserwartung +1 Jahr	12 035	9 135
Zukünftige Lebenserwartung -1 Jahr	(11 529)	(8 782)

Am 31. Dezember 2014 lag die gewichtete durchschnittliche Laufzeit der leistungsorientierten Verpflichtung bei 14.8 Jahren (2013: 13.5 Jahre).

## 20 Rückstellungen

(CHF '000)	Rückstellungen für Umweltrisiken	Rückstellungen für Rechtsan- gelegenheiten	Sonstige Rückstellungen	Total
Bestand 31.12. 2013	0	1 320	7 378	8 698
Veränderung Konsolidierungskreis	172	0	0	172
Bildung in Erfolgsrechnung	21 137	3 113	1 455	25 695
Auflösung in Erfolgsrechnung	0	(1 009)	(361)	(1 370)
Benützte Beträge	0	(183)	(713)	(896)
Umbuchung aus transitorischen Passiven	2 000	0	142	2 142
Umrechnungsdifferenzen	(3)	10	(99)	(92)
Bestand 31.12. 2014	23 306	3 251	7 792	34 349
Davon: Kurzfristiger Anteil der Rückstellungen	0	99	4 157	4 256
Langfristiger Anteil der Rückstellungen	23 306	3 152	3 635	30 093

Die Rückstellungen für Umweltrisiken decken erwartete Belastungen aus Umweltauflagen, Massnahmen zum Gewässerschutz und zur Rekultivierung und Beseitigung von Umweltbeeinträchtigungen an bestehenden Produktions- oder Lagereinrichtungen ab. Die Rückstellungen für Umweltrisiken werden im Wesentlichen innerhalb von 4–8 Jahren zu Abflüssen führen.

In den Rückstellungen für Rechtsangelegenheiten ist das aus heutiger Sicht abschätzbare Risiko für Passivprozesse abgedeckt.

In den sonstigen Rückstellungen sind vor allem Garantierückstellungen enthalten.

Bei den langfristigen Rückstellungen für Rechtsangelegenheiten und den langfristigen sonstigen Rückstellungen wird mit einer durchschnittlichen Fristigkeit von 2.5 Jahren gerechnet.

Die Rückstellungen werden aufgrund des geringen Zeitwertes des Geldes nicht abdiskontiert. Im Verhältnis zu den gesamten Rückstellungen würde der Zinseffekt per 31. Dezember 2014 <5 % betragen.



Erläuterungen	2014 (CHF '000)	2013 (CHF '000)
21 Sonstige kurzfristige Verbindlichkeiten		
Anzahlungen von Kunden	3 085	2 238
Passive Rechnungsabgrenzungen	1 12 945	76 377
Übrige kurzfristige Verbindlichkeiten an Nahestehende (Pensionkasse)	5 700	5 716
Verbindlichkeiten soziale Sicherheit	1 793	2 255
Übrige kurzfristige Verbindlichkeiten	34 683	44 445
Total sonstige kurzfristige Verbindlichkeiten	158 206	131 031
22 Nettoschuld/(Netto-Cash-Position)		
Bankverbindlichkeiten (vgl. Erläuterung 18)	11 638	100 042
Darlehen	6 167	6 434
Hedges mit negativem Wiederbeschaffungswert (vgl. Erläuterung 14)	15 577	15 068
Fremdkapital	33 382	121 544
abzüglich		
Sonstige kurzfristige Finanzanlagen (vgl. Erläuterung 13)	(62 560)	(689)
Darlehen	(41)	(55)
Hedges mit positivem Wiederbeschaffungswert (vgl. Erläuterung 14)	0	(2 997)
Eigene Aktien (vgl. Erläuterung 16)	0	(11 383)
Verzinsliche Finanzanlagen	(996)	(1 057)
Kassen und Kontokorrente (vgl. Erläuterung 15)	(473 288)	(440 019)
Nettoschuld/(Netto-Cash-Position)	(503 503)	(334 656)

## Konsolidierte Geldflussrechnung

Erläuterungen	2014 (CHF '000)	2013 (CHF '000)
23 Abschreibungen und Wertminderungen auf immateriellen Anlagen und Sachanlagen		
Abschreibungen auf immateriellen Anlagen	7 706	6 258
Abschreibungen auf Sachanlagen	45 582	48 876
Wertminderungen auf immateriellen Anlagen und Sachanlagen	1 758	0
Total Abschreibungen und Wertminderungen auf immateriellen Anlagen und Sachanlagen	55 046	55 134
Die Aufteilung der Abschreibungen und Wertminderungen auf immateriellen Anlagen und Sachanlagen ist aus der Übersicht der immateriellen Anlagen und Sachanlagen (vgl. Erläuterung 9) sowie der Segmentberichterstattung ersichtlich.		
24 Kauf von vollkonsolidierten Beteiligungen		
2014		
Mittelabfluss aus Kauf von vollkonsolidierten Beteiligungen		
Akquisition von Grupo Placosa EFTEC S. A. de C.V.		
Per 8. Juli 2014 übernahm die EMS-Gruppe vom mexikanischen Partner dessen $\frac{2}{3}$ -Beteiligung am Joint Venture Grupo Placosa EFTEC S. A. de C.V. Mexiko und damit die alleinige Kontrolle über das EFTEC-Geschäft in Mexiko. Die Beteiligung wurde in den Vorjahren als assoziierte Gesellschaft behandelt.		
Vom 8. Juli 2014 bis 31. Dezember 2014 hat das akquirierte Geschäft einen Umsatz von CHF 20.4 Mio. und einen Nettogewinn von CHF 0.7 Mio. zur EMS-Gruppe beigetragen. Falls die Akquisition am 1. Januar 2014 erfolgt wäre, wäre der Umsatz der EMS-Gruppe um CHF 18.3 Mio. höher und der Nettogewinn um CHF 0.5 Mio. höher ausgefallen. Diese Beträge wurden unter Zugrundelegung der Konsolidierungs- und Bewertungsgrundsätze der EMS-Gruppe bestimmt.		
Das erworbene Nettovermögen und der Erwerbsgewinn stellen sich wie folgt dar:		
Kaufpreis	8 214	
Bisherige Beteiligung an Grupo Placosa EFTEC S. A. de C.V. (Fair Value)	4 107	
Beizulegender Zeitwert (Fair Value) des erworbenen Vermögens	(12 321)	
Goodwill	0	
Neubewertung Grupo Placosa EFTEC S. A. de C.V.		
Buchwert	4 073	
Marktwert	4 107	
Gewinn aus Neubewertung (vgl. Erläuterung 4)	34	

Erläuterungen	2014 (CHF '000)	2013 (CHF '000)
Die Akquisition von Grupo Placosa EFTEC S. A. de C.V. wurde nach der Akquisitionsmethode erfasst. Die folgenden Beträge der erworbenen Aktiven und Verbindlichkeiten sind in der konsolidierten Jahresrechnung enthalten:		
Immaterielle Anlagen	7 646	
Sachanlagen	5 485	
Vorräte	4 876	
Forderungen aus Lieferungen und Leistungen	7 187	
Übrige Forderungen	674	
Flüssige Mittel	1 482	
Passive latente Ertragssteuern	(2 604)	
Bankverbindlichkeiten	(4 103)	
Verbindlichkeiten aus Lieferungen und Leistungen	(4 817)	
Rückstellungen	(172)	
Sonstige kurzfristige Verbindlichkeiten	(3 333)	
Beizulegender Zeitwert (Fair Value) des erworbenen Vermögens	12 321	
Kaufpreis	8 214	
Erworbene flüssige Mittel	(1 482)	
Mittelabfluss aus Kauf von vollkonsolidierten Beteiligungen	6 732	
2013		
Mittelabfluss aus Kauf von vollkonsolidierten Beteiligungen		
Akquisition von D PLAST-EFTEC		
Per 15. April 2013 hat die EMS-Gruppe vom tschechischen Partner D PLAST dessen 50%-Anteil am gemeinsamen Joint Venture D PLAST-EFTEC a.s. und damit die alleinige Kontrolle über das EFTEC-Geschäft in Zentral- und Osteuropa übernommen. Die Beteiligung wurde in den Vorjahren als assoziierte Gesellschaft behandelt.		
Vom 15. April 2013 bis 31. Dezember 2013 hat das akquirierte Geschäft einen Umsatz von CHF 67.9 Mio. und einen Nettogewinn von CHF 5.9 Mio. zur EMS-Gruppe beigetragen. Falls die Akquisition am 1. Januar 2013 erfolgt wäre, wäre der Umsatz der EMS-Gruppe um CHF 21.6 Mio. höher und der Nettogewinn um CHF 3.3 Mio. höher ausgefallen. Diese Beträge wurden unter Zugrundelegung der Konsolidierungs- und Bewertungsgrundsätze der EMS-Gruppe bestimmt.		
Das erworbene Nettovermögen und der Erwerbsgewinn stellen sich wie folgt dar:		
Kaufpreis		60 000
Bisherige Beteiligung an D PLAST-EFTEC a.s. (Fair Value)		48 000
Beizulegender Zeitwert (Fair Value) des erworbenen Vermögens		(80 562)
Goodwill		27 438
Der Goodwill repräsentiert die erwarteten operativen Synergien aus der Akquisition und die positiven Effekte aus der erleichterten Marktbearbeitung.		

Erläuterungen	2014 (CHF '000)	2013 (CHF '000)
Neubewertung D PLAST-EFTEC a.s.		
Buchwert		24 859
Marktwert		48 000
Gewinn aus Neubewertung (vgl. Erläuterung 4)		23 141
Die Akquisition von D PLAST-EFTEC a.s. wurde nach der Akquisitionsmethode erfasst. Die folgenden Beträge der erworbenen Aktiven und Verbindlichkeiten sind in der konsolidierten Jahresrechnung enthalten:		
Immaterielle Anlagen		42 498
Sachanlagen		18 198
Vorräte		9 249
Forderungen aus Lieferungen und Leistungen		16 770
Übrige Forderungen		1 965
Flüssige Mittel		13 279
Passive latente Ertragssteuern		(8 562)
Verbindlichkeiten aus Lieferungen und Leistungen		(7 967)
Rückstellungen		(1 132)
Sonstige kurzfristige Verbindlichkeiten		(3 736)
Beizulegender Zeitwert (Fair Value) des erworbenen Vermögens		80 562
Bezahlter Kaufpreis		60 000
Erworbene flüssige Mittel		(13 279)
Mittelabfluss aus Kauf von vollkonsolidierten Beteiligungen		46 721

Erläuterungen	2014 (CHF '000)	2013 (CHF '000)
25 Eventualverbindlichkeiten		
Per Ende Jahr bestehen Eventualverbindlichkeiten im Betrage von	22 277	22 675
Dabei handelt es sich vor allem um abgegebene Garantien. Es sind keine Gerichtsverfahren bekannt, die eine wesentliche Auswirkung auf die finanzielle Situation der EMS-Gruppe haben könnten, welche über die in der Bilanz getätigten Rückstellungen (vgl. Erläuterung 20) hinausgehen.		
26 Gewinn je Aktie (Earnings per Share)		
Der Gewinn je Aktie errechnet sich aus dem den Aktionären der EMS-CHEMIE HOLDING AG zurechenbaren Nettogewinn und der gewichteten Anzahl ausstehender Aktien nach Abzug Eigene Aktien. Der verwässerte Gewinn je Aktie berücksichtigt potenziell verwässernde Auswirkungen ausstehender Options- und Wandelanleihen.		
Die Angaben im Zusammenhang mit der Berechnung des Gewinnes je Aktie sind wie folgt:		
Unverwässerter Gewinn je Aktie		
Gewichteter Durchschnitt ausstehender Namenaktien	23 382 560	23 381 559
Nettogewinn, den Aktionären der EMS-CHEMIE HOLDING AG zurechenbar	342 871	317 618
Unverwässerter Gewinn je Aktie (CHF)	14.66	13.58
Es besteht kein Verwässerungseffekt; der verwässerte Gewinn je Aktie entspricht dem unverwässerten Gewinn je Aktie.		
27 Bedeutende Aktionäre		
EMESTA HOLDING AG, Zug, 14 224 143 Namenaktien (2013: 14 224 143 Namenaktien)		
Beteiligungsquote	60.82%	60.82%
Miriam Blocher, 2 079 000 Namenaktien (2013: 2 079 000 Namenaktien)		
Beteiligungsquote	8.89%	8.89%

Erläuterungen	2014 (CHF '000)	2013 (CHF '000)
28 Geschäftstransaktionen mit nahestehenden Personen und Gesellschaften		
Als nahestehende Personen und Gesellschaften werden die ERESTA HOLDING AG, Zug (Mehrheitsaktionär), die Pensionskassen, der Verwaltungsrat und die Geschäftsleitung sowie deren nahe Familienangehörige und assoziierte Gesellschaften betrachtet.		
Die Mitglieder des Verwaltungsrates und der Geschäftsleitung sowie deren nahe Familienangehörige haben keine Kredite, Vorschüsse oder andere Arten von Darlehen erhalten. Auch wurden keine Transaktionen mit ihnen getätigt.		
Die im Berichtsjahr berücksichtigten Bonifikationen beinhalten die für das Berichtsjahr geschätzten Bonifikationen. Die definitiven Bonifikationen für das Berichtsjahr werden erst nach Publikation dieses Finanzberichtes bestimmt und sind im Vergütungsbericht auf Seite 17 und 18 ersichtlich.		
Die Gesamtvergütung teilt sich wie folgt auf:		
Kurzfristig fällige Leistungen an Mitglieder des Verwaltungsrates und der Geschäftsleitung	3 400	3 400
Anteilbasierte Vergütungen	0	0
Leistungen aus Anlass der Beendigung des Arbeitsverhältnisses	0	0
Leistungen nach Beendigung des Arbeitsverhältnisses	0	0
Andere langfristig fällige Leistungen an Arbeitnehmer	0	0
Gesamtvergütung	3 400	3 400
Die nach Schweizer Recht obligatorischen Detailangaben zu Organbezügen sind Bestandteil des Vergütungsberichtes und somit dort ersichtlich.		
Bestehende Beteiligungen sowie Wandel- und Optionsrechte der Mitglieder des Verwaltungsrates und der Geschäftsleitung sowie ihnen nahestehende Personen an der EMS-CHEMIE HOLDING AG:		
Verwaltungsrat		Anzahl Aktien
Dr. U. Berg, Präsident	3 600	3 600
M. Martullo, Vizepräsidentin/Delegierte des Verwaltungsrates*	0	0
Dr. J. Streu, Mitglied (ab 10. 8. 2013)	0	0
U. Fankhauser, Mitglied (ab 10. 8. 2013 bis 27. 2. 2014)**	–	103
B. Merki, Mitglied (ab 9. 8. 2014)	0	–
Total Verwaltungsrat	3 600	3 703

\* Ohne ERESTA HOLDING AG, an welcher M. Martullo mit 49.9% beteiligt ist (vgl. Erläuterung 27).

\*\* Verstorben am 27. 2. 2014.

Erläuterungen	2014	2013
Geschäftsleitung	Anzahl	Aktien
M. Martullo, Delegierte des Verwaltungsrates*	0	0
P. Germann, CFO	0	0
Dr. R. Holderegger, Mitglied	0	0
Total Geschäftsleitung	0	0
*Ohne EMESTA HOLDING AG, an welcher M. Martullo mit 49.9% beteiligt ist (vgl. Erläuterung 27).		
Die Mitglieder des Verwaltungsrates und der Geschäftsleitung sowie ihnen nahestehende Personen halten keine Wandel- und Optionsrechte an der EMS-CHEMIE HOLDING AG.		
29 Änderung des Konsolidierungskreises und der Beteiligungen		
Zugang:		
Grupo Placosa EFTEC: Per 8. Juli 2014 übernahm die EMS-Gruppe vom mexikanischen Partner dessen ergänzende 2/3-Beteiligung am Joint Venture Grupo Placosa EFTEC S.A. de C.V. Mexico. Die Gesellschaft wurde in den Vorjahren als assoziierte Gesellschaft behandelt.		
EFTEC Mexico S.A. de C.V.: Die Gesellschaft wurde per 21. Oktober 2014 gegründet.		
EFTEC (Elabuga) OOO: Per 15. Januar 2014 hat die EMS-Gruppe die bestehenden 25% nicht beherrschender Anteile aufgekauft.		
Abgang:		
EFTEC (Guangzhou) Automotive Materials Co., Ltd.: Die Gesellschaft wurde per 28. Juli 2014 liquidiert.		
Abtausch:		
Per 5. September 2014 hat die EMS-Gruppe 25% Anteile der zu 100% gehaltenen EFTEC China Ltd. gegen die bestehenden 40% nicht beherrschende Anteile an Shanghai EFTEC Chemical Products Ltd. mit einem Dritten ohne Barausgleich abgetauscht.		

Erläuterungen

30 Liste der Tochtergesellschaften (Stand 31.12.2014)

Name	Domizil	Land
EMS-CHEMIE HOLDING AG	Domat/Ems	Schweiz
EMS-INTERNATIONAL FINANCE (Guernsey) Ltd.	Guernsey	Guernsey
EMS-PATENT AG	Domat/Ems	Schweiz
<u>GESCHÄFTSBEREICH HOCHLEISTUNGSPOLYMERE</u>		
EMS-CHEMIE AG	Domat/Ems	Schweiz
EMS-CHEMIE (France) S.A.	Boulogne-Billancourt Cedex	Frankreich
EMS-CHEMIE (UK) Ltd.	Stafford	Grossbritannien
EMS-CHEMIE (Japan) Ltd.	Tokio	Japan
EMS-UBE Ltd.	Ube	Japan
EMS-CHEMIE (Korea) Ltd.	Gyeonggi-do	Südkorea
EMS-CHEMIE (Italia) S.r.l.	Mailand	Italien
EMS-CHEMIE (Deutschland) GmbH	Gross-Umstadt	Deutschland
EMS-CHEMIE (Taiwan) Ltd.	Hsin Chu Hsien	Taiwan (R.O.C.)
EMS-CHEMIE (China) Ltd.	Shanghai	China (Volksrepublik)
EMS-CHEMIE (Suzhou) Ltd.	Suzhou	China (Volksrepublik)
EMS-GRILON HOLDING Inc.	Wilmington, DE	USA
EMS-CHEMIE (North America) Inc.	Sumter, SC	USA
EFTEC Europe Holding AG	Zug	Schweiz
EMS-CHEMIE (Luxembourg) Sàrl	Senningerberg	Luxemburg
EFTEC (Shanghai) Engineering Co. Ltd.	Shanghai	China (Volksrepublik)
EFTEC AG	Romanshorn	Schweiz
EFTEC Sàrl	Boulogne-Billancourt Cedex	Frankreich
EFTEC Brasil Ltda.	Santana de Parnaiba	Brasilien
EFTEC Engineering GmbH	Markdorf	Deutschland
EFTEC (Czech Republic) a.s.	Zlin	Tschechische Republik
EFTEC SI d.o.o.	Novo mesto	Slowenien
EFTEC (Slovakia) s.r.o.	Bratislava	Slowakei
EFTEC (Romania) S.R.L.	Budeasa	Rumänien
EFTEC (Ukraine) LLC	Zaporozhie	Ukraine
EFTEC (Elabuga) OOO	Elabuga	Russland
EFTEC (Nizhniy Novgorod) OOO	Nizhniy Novgorod	Russland
EFTEC Ltd.	Rhigos	Grossbritannien
EFTEC NV	Genk	Belgien
EFTEC Systems S.A.	Saragossa	Spanien
EFTEC Asia Pte. Ltd.	Singapur	Singapur
EFTEC (Thailand) Co. Ltd.	Rayong	Thailand
EFTEC (India) Pvt. Ltd.	Maharashtra	Indien
EFTEC China Ltd.	Hongkong	China (Volksrepublik)
Foshan EFTEC Automotive Materials Co., Ltd	Foshan	China (Volksrepublik)
Shanghai EFTEC Chemical Products Ltd.	Shanghai	China (Volksrepublik)
Changchun EFTEC Chemical Products Ltd.	Changchun	China (Volksrepublik)
Wuhu EFTEC Chemical Products Ltd.	Wuhu	China (Volksrepublik)
EFTEC (Shanghai) Services Ltd.	Shanghai	China (Volksrepublik)
EMS-TOGO Corp.	Taylor, MI	USA
EFTEC North America, L.L.C.	Taylor, MI	USA
Grupo Placosa EFTEC, S.A. de C.V.	Cuernavaca	Mexiko
Recubrimientos Modernos S.A. de C.V.	Cuernavaca	Mexiko
Placosa S.A. de C.V.	Cuernavaca	Mexiko
EFTEC Mexico S.A. de C.V.	Cuernavaca	Mexiko
<u>GESCHÄFTSBEREICH SPEZIALCHEMIKALIEN</u>		
EMS-GRILTECH *		
EMS-PATVAG s.r.o.	Brankovice	Tschechische Republik
EMS-METERING AG	Domat/Ems	Schweiz
EMS-CHEMIE (Neumünster) Holding GmbH	Neumünster	Deutschland
EMS-CHEMIE (Neumünster) GmbH & Co. KG	Neumünster	Deutschland
EMS-CHEMIE (Neumünster) Verwaltungs GmbH	Neumünster	Deutschland



Währung	Aktienkapital (in '000)	Beteiligungsquote	Art	Konsolidierung
CHF	234		D	K
CHF	60	100.00%	D	K
CHF	100	100.00%	D	K
CHF	100	100.00%	P, V	K
EUR	1951	100.00%	V	K
GBP	1530	100.00%	V	K
JPY	210000	100.00%	V	K
JPY	1500000	66.67%	P, V	K
KRW	113000	100.00%	V	K
EUR	1300	100.00%	V	K
EUR	2556	100.00%	P, V	K
TWD	281000	100.00%	P, V	K
CNY	5000	100.00%	V	K
CNY	98693	100.00%	P	K
USD	2420	100.00%	D	K
USD	3385	100.00%	P, V	K
CHF	8000	100.00%	D	K
EUR	200	100.00%	V	K
CNY	886	100.00%	P, V	K
CHF	2500	100.00%	P, V	K
EUR	8	100.00%	V	K
BRL	541	100.00%	P	K
EUR	25	100.00%	P, V	K
CZK	47569	100.00%	P, V	K
EUR	10	100.00%	V	K
EUR	7	100.00%	V	K
RON	8083	100.00%	P, V	K
UAH	23	100.00%	V	K
RUB	37514	100.00%	P, V	K
RUB	37200	100.00%	P, V	K
GBP	352	100.00%	P, V	K
EUR	1240	100.00%	P, V	K
EUR	944	100.00%	P, V	K
USD	3518	100.00%	D, V	K
THB	49500	100.00%	P, V	K
INR	15000	100.00%	P, V	K
USD	33206	75.00%	D	K
CNY	6849	100.00%	P, V	K
CNY	20750	100.00%	P, V	K
CNY	27500	100.00%	P, V	K
CNY	6650	60.00%	P, V	K
CNY	952	100.00%	D	K
USD	750	100.00%	D	K
USD	38222	100.00%	P, V	K
MXN	19451	100.00%	D	K
MXN	550	100.00%	D	K
MXN	47409	100.00%	P	K
MXN	50	100.00%	V	K
CZK	30000	100.00%	P, V	K
CHF	100	100.00%	D	K
EUR	25	100.00%	D	K
EUR	3000	100.00%	P, V	K
EUR	25	100.00%	D	K

Erläuterungen	2014 (CHF '000)	2013 (CHF '000)
31		
Finanzielles Risikomanagement		
Kreditrisiken		
Überblick über die finanziellen Vermögenswerte		
Übrige langfristige finanzielle Vermögenswerte (vgl. Erläuterung 10)	996	1 057
Forderungen aus Lieferungen und Leistungen (vgl. Erläuterung 12)	263 420	258 920
Derivative Finanzinstrumente (vgl. Erläuterung 14)	0	2 997
Sonstige kurzfristige Finanzanlagen (vgl. Erläuterung 13)	62 560	689
Flüssige Mittel (vgl. Erläuterung 15)	473 288	440 019
<b>Total finanzielle Vermögenswerte</b>	<b>800 264</b>	<b>703 682</b>
Das maximale Kreditrisiko entspricht den Buchwerten der finanziellen Vermögenswerte. Es sind keine finanziellen Vermögenswerte als Sicherheiten hinterlegt. Für die Analyse der Fälligkeiten und der Wertberichtigung auf Forderungen aus Lieferungen und Leistungen wird auf Erläuterung 12 verwiesen.		

#### Liquiditätsrisiken

Die Fälligkeit der finanziellen Verbindlichkeiten ist wie folgt:

Bestand 31.12.2014 (CHF '000)	Buchwert	Vertragliche Cash Flows	<1 Jahr	Fälligkeit 1–5 Jahre	>5 Jahre
Nicht derivative finanzielle Verbindlichkeiten:					
Kurzfristige Bankverbindlichkeiten (vgl. Erläuterung 18)	11 597	11 642	11 642	0	0
Langfristige Bankverbindlichkeiten (vgl. Erläuterung 18)	41	44	1	43	0
Verbindlichkeiten aus Lieferungen und Leistungen	118 626	118 626	118 626	0	0
Passive Rechnungsabgrenzungen (vgl. Erläuterung 21)	49 065	49 065	49 065	0	0
Übrige kurzfristige Verbindlichkeiten an Nahestehende (vgl. Erläuterung 21)	5 700	5 700	5 700	0	0
Derivative finanzielle Verbindlichkeiten:					
Derivative Finanzinstrumente (vgl. Erläuterung 14)	15 577	227 157	172 642	54 515	0
<b>Total finanzielle Verbindlichkeiten</b>	<b>200 606</b>	<b>412 234</b>	<b>357 676</b>	<b>54 558</b>	<b>0</b>

Bestand 31.12.2013 (CHF '000)	Buchwert	Vertragliche Cash Flows	<1 Jahr	Fälligkeit 1–5 Jahre	>5 Jahre
Nicht derivative finanzielle Verbindlichkeiten:					
Kurzfristige Bankverbindlichkeiten (vgl. Erläuterung 18)	100 000	101 350	101 350	0	0
Langfristige Bankverbindlichkeiten (vgl. Erläuterung 18)	42	45	1	44	0
Verbindlichkeiten aus Lieferungen und Leistungen	108 085	108 085	108 085	0	0
Passive Rechnungsabgrenzungen (vgl. Erläuterung 21)	35 817	35 817	35 817	0	0
Übrige kurzfristige Verbindlichkeiten an Nahestehende (vgl. Erläuterung 21)	5 716	5 716	5 716	0	0
Derivative finanzielle Verbindlichkeiten:					
Derivative Finanzinstrumente (vgl. Erläuterung 14)	15 068	301 103	241 423	59 680	0
<b>Total finanzielle Verbindlichkeiten</b>	<b>264 728</b>	<b>552 116</b>	<b>492 392</b>	<b>59 724</b>	<b>0</b>

## Erläuterungen

### Marktrisiken

#### Zinsänderungsrisiken

##### Sensitivitätsanalyse Zinsänderungsrisiken

CHF 0 Mio. (2013: CHF 100.0 Mio.) der Bankverbindlichkeiten haben einen fixen Zinssatz. Es kommen keine derivativen Finanzinstrumente auf Zinsen zum Einsatz. Eine Zunahme der Zinssätze bei den Bankguthaben und den Bankverbindlichkeiten um 100 Basispunkte würde den Nettogewinn nach Steuern um CHF 3.7 Mio. (2013: CHF 2.6 Mio.) erhöhen. Eine Abnahme der Zinssätze bei den Bankguthaben und den Bankverbindlichkeiten um 100 Basispunkte würde den Nettogewinn nach Steuern um CHF 0.4 Mio. (2013: CHF 0.3 Mio.) vermindern.

Diese Sensitivitätsanalyse setzt voraus, dass alle anderen Annahmen, vor allem Währungskurse, unverändert bleiben. Die Sensitivitätsanalyse für das Vorjahr wurde auf der gleichen Basis vorgenommen.

### Währungsrisiken

#### Überblick über die Netto-Währungsexposure

Bestand 31.12.2014 (CHF '000)	CHF	EUR	USD	JPY	CNY	übrige Fremd- währungen
Forderungen aus Lieferungen und Leistungen (vgl. Erläuterung 12)	3 004	137 032	51 853	15 545	32 600	19 408
Darlehen an Gruppengesellschaften	19 893	304 146	65 366	5 204	0	8 369
Derivative Finanzinstrumente (vgl. Erläuterung 14)	0	0	0	0	0	0
Verbindlichkeiten aus Lieferungen und Leistungen	(537)	(52 399)	(31 019)	(10 177)	(9 587)	(6 769)
Darlehen von Gruppengesellschaften	(4 659)	0	0	0	0	0
Kurzfristige Bankverbindlichkeiten (vgl. Erläuterung 18)	0	0	0	(11 564)	0	(33)
Langfristige Bankverbindlichkeiten (vgl. Erläuterung 18)	0	0	0	(41)	0	0
Derivative Finanzinstrumente (vgl. Erläuterung 14)	0	0	(106 369)	(82 071)	(8 094)	(30 623)
<b>Netto-Währungsexposure</b>	<b>17 701</b>	<b>388 779</b>	<b>(20 169)</b>	<b>(83 104)</b>	<b>14 919</b>	<b>(9 648)</b>

Bestand 31.12.2013 (CHF '000)	CHF	EUR	USD	JPY	CNY	übrige Fremd- währungen
Forderungen aus Lieferungen und Leistungen (vgl. Erläuterung 12)	72	132 495	60 577	15 249	28 106	17 107
Darlehen an Gruppengesellschaften	6 033	160 716	80 896	5 324	0	6 239
Derivative Finanzinstrumente (vgl. Erläuterung 14)	0	0	0	0	0	0
Verbindlichkeiten aus Lieferungen und Leistungen	(375)	(56 248)	(16 488)	(11 225)	(5 757)	(29 637)
Darlehen von Gruppengesellschaften	(23 000)	0	0	0	0	0
Kurzfristige Bankverbindlichkeiten (vgl. Erläuterung 18)	0	0	0	0	0	0
Langfristige Bankverbindlichkeiten (vgl. Erläuterung 18)	0	0	0	(42)	0	0
Derivative Finanzinstrumente (vgl. Erläuterung 14)	0	(187 389)	(34 564)	(79 540)	0	(64 960)
<b>Netto-Währungsexposure</b>	<b>(17 270)</b>	<b>49 574</b>	<b>90 421</b>	<b>(70 234)</b>	<b>22 349</b>	<b>(71 251)</b>

## Erläuterungen

### Sensitivitätsanalyse Währungsrisiken

Eine Erhöhung/(Verminderung) des Schweizer Frankens (CHF) gegenüber allen anderen Währungen um 10% würde den Nettogewinn nach Steuern um CHF –26.8 Mio. erhöhen/(vermindern) (2013: CHF –12.1 Mio.). Pro Währung: EUR: CHF –24.2 Mio. (2013: CHF –1.0 Mio.), USD: CHF +8.4 Mio. (2013: CHF –2.4 Mio.), JPY: CHF –6.5 Mio. (2013: CHF –6.0 Mio.), übrige Währungen: CHF –4.5 Mio. (2013: CHF –2.7 Mio.).

Eine Erhöhung/(Verminderung) des Schweizer Frankens (CHF) gegenüber allen anderen Währungen um 10% würde das Eigenkapital nach Steuern um CHF –29.7 Mio. (2013: CHF –13.8 Mio.) erhöhen/(vermindern). Pro Währung: EUR: CHF –24.2 Mio. (2013: CHF –1.0 Mio.), USD: CHF +5.5 Mio. (2013: CHF –4.0 Mio.), JPY: CHF –6.5 Mio. (2013: CHF –6.0 Mio.), übrige Währungen: CHF –4.5 Mio. (2013: CHF –2.7 Mio.).

Diese Sensitivitätsanalyse ist eine stichtagsbezogene Betrachtungsweise und setzt voraus, dass alle anderen Annahmen, vor allem Zinssätze, unverändert bleiben. Die Sensitivitätsanalyse für das Vorjahr wurde auf der gleichen Basis vorgenommen.

### Finanzielle Vermögenswerte/Verbindlichkeiten: Fair Value Hierarchie

Bestand 31.12.2014 (CHF '000)	Stufe 1	Stufe 2	Stufe 3	Total
<b>Finanzielle Vermögenswerte:</b>				
Derivative Finanzinstrumente (vgl. Erläuterung 14)		0		0
<b>Finanzielle Verbindlichkeiten:</b>				
Derivative Finanzinstrumente (vgl. Erläuterung 14)		(15 577)		(15 577)

Bestand 31.12.2013 (CHF '000)	Stufe 1	Stufe 2	Stufe 3	Total
<b>Finanzielle Vermögenswerte:</b>				
Derivative Finanzinstrumente (vgl. Erläuterung 14)		2 997		2 997
<b>Finanzielle Verbindlichkeiten:</b>				
Derivative Finanzinstrumente (vgl. Erläuterung 14)		(15 068)		(15 068)

Zwischen den einzelnen Stufen der Fair Value Hierarchie gab es keine Transfers.

Stufe 1: Notierte Preise an aktiven Märkten für das gleiche Finanzinstrument.

Stufe 2: Notierte Preise für ähnliche Finanzinstrumente oder andere Bewertungstechniken, bei denen alle wesentlichen verwendeten Daten auf beobachtbaren Marktdaten basieren.

Stufe 3: Bewertungstechniken, bei denen alle wesentlichen verwendeten Daten nicht auf beobachtbaren Marktdaten basieren.

Erläuterungen	2014 (CHF '000)	2013 (CHF '000)
Kategorien von Finanzinstrumenten		
Die Buchwerte der Finanzinstrumente entsprechen annähernd den beizulegenden Zeitwerten (Fair Values) gemäss IFRS. Für den beizulegenden Zeitwert (Fair Value) der Bankverbindlichkeiten wird auf Erläuterung 18 verwiesen.		
Flüssige Mittel (vgl. Erläuterung 15)	473 288	440 019
Sonstige kurzfristige Finanzanlagen (vgl. Erläuterung 13)	62 560	689
Übrige langfristige Forderungen (vgl. Erläuterung 10)	996	1 057
Forderungen aus Lieferungen und Leistungen (vgl. Erläuterung 12)	263 420	258 920
Zu fortgeführten Anschaffungskosten bewertete Forderungen und Finanzanlagen	326 976	260 666
Derivative Finanzinstrumente (Aktiven; vgl. Erläuterung 14)	0	2 997
Langfristige Bankverbindlichkeiten (vgl. Erläuterung 18)	41	42
Kurzfristige Bankverbindlichkeiten (vgl. Erläuterung 18)	11 597	100 000
Verbindlichkeiten aus Lieferungen und Leistungen	118 626	108 085
Passive Rechnungsabgrenzungen (vgl. Erläuterung 21)	112 945	76 377
Übrige kurzfristige Verbindlichkeiten an Nahestehende (vgl. Erläuterung 21)	5 700	5 716
Zu fortgeführten Anschaffungskosten bewertete Verbindlichkeiten	248 909	290 220
Derivative Finanzinstrumente (Passiven; vgl. Erläuterung 14)	15 577	15 068

### 32 Angaben über die Durchführung einer Risikobeurteilung

Das Risikomanagement bildet bei EMS einen integrierten Bestandteil der Planungs- und Reportingaktivitäten. Auf Stufe der Geschäftsleitung und der Unternehmensbereiche werden die Risiken jährlich im Rahmen der Mittelfristplanung und der Erstellung des Budgets für das Folgejahr bestimmt und nach Risikohöhe und Eintretenswahrscheinlichkeit gewichtet. Dabei spielen die Erfassung und die Beurteilung der Veränderung von Risiken eine wichtige Rolle. Bei wesentlichen Risiken werden Massnahmen definiert, um diese Risiken zu reduzieren. Über den Umfang dieser Risiken sowie den Stand der Umsetzung der Massnahmen berichten CEO und CFO dem Verwaltungsrat im Rahmen der Planungsbesprechungen.

### 33 Ereignisse nach dem Bilanzstichtag

Am 15. Januar 2015 hat die Schweizerische Nationalbank die Aufhebung des Euro-Mindestkurses bekannt gegeben. Dies führte zu einer starken Aufwertung des Schweizer Frankens, welcher als Darstellungswährung der EMS-Gruppe verwendet wird. Die Umrechnung von Konzerngesellschaften und assoziierten Gesellschaften mit einer abweichenden funktionalen Währung wird voraussichtlich einen negativen Währungsumrechnungseffekt auf die Konzernrechnung haben und die im Eigenkapital erfassten kumulativen Umrechnungsdifferenzen erhöhen. Auf die Jahresrechnung des Berichtsjahres hat die Aufhebung des Euro-Mindestkurses keine Auswirkungen.

Es sind keine weiteren Ereignisse zwischen dem 31. Dezember 2014 und dem 17. März 2015 eingetreten, welche eine Anpassung der Buchwerte von Aktiven und Passiven der Gruppe zur Folge hätten oder an dieser Stelle offengelegt werden müssten.

Die Konzernrechnung wurde am 17. März 2015 durch den Verwaltungsrat genehmigt. Sie unterliegt zudem der Genehmigung durch die Generalversammlung vom 8. August 2015.

## Bericht der Revisionsstelle zur Konzernrechnung



### Bericht der Revisionsstelle zur Konzernrechnung an die Generalversammlung der EMS-CHEMIE HOLDING AG, Domat/Ems

Als Revisionsstelle haben wir die auf den Seiten 19 bis 59 dargestellte Konzernrechnung der EMS-CHEMIE HOLDING AG, bestehend aus Erfolgsrechnung, Gesamtergebnisrechnung, Bilanz, Eigenkapitalnachweis, Geldflussrechnung und Anhang, für das am 31. Dezember 2014 abgeschlossene Geschäftsjahr geprüft.

### Verantwortung des Verwaltungsrates

Der Verwaltungsrat ist für die Aufstellung der Konzernrechnung in Übereinstimmung mit den International Financial Reporting Standards (IFRS) und den gesetzlichen Vorschriften verantwortlich. Diese Verantwortung beinhaltet die Ausgestaltung, Implementierung und Aufrechterhaltung eines internen Kontrollsystems mit Bezug auf die Aufstellung einer Konzernrechnung, die frei von wesentlichen falschen Angaben als Folge von Verstössen oder Irrtümern ist. Darüber hinaus ist der Verwaltungsrat für die Auswahl und die Anwendung sachgemässer Rechnungslegungsmethoden sowie die Vornahme angemessener Schätzungen verantwortlich.

### Verantwortung der Revisionsstelle

Unsere Verantwortung ist es, aufgrund unserer Prüfung ein Prüfungsurteil über die Konzernrechnung abzugeben. Wir haben unsere Prüfung in Übereinstimmung mit dem schweizerischen Gesetz und den Schweizer Prüfungsstandards sowie den International Standards on Auditing vorgenommen. Nach diesen Standards haben wir die Prüfung so zu planen und durchzuführen, dass wir hinreichende Sicherheit gewinnen, ob die Konzernrechnung frei von wesentlichen falschen Angaben ist.

Eine Prüfung beinhaltet die Durchführung von Prüfungshandlungen zur Erlangung von Prüfungsnachweisen für die in der Konzernrechnung enthaltenen Wertansätze und sonstigen Angaben. Die Auswahl der Prüfungshandlungen liegt im pflichtgemässen Ermessen des Prüfers. Dies schliesst eine Beurteilung der Risiken wesentlicher falscher Angaben in der Konzernrechnung als Folge von Verstössen oder Irrtümern ein. Bei der Beurteilung dieser Risiken berücksichtigt der Prüfer das interne Kontrollsystem, soweit es für die

Aufstellung der Konzernrechnung von Bedeutung ist, um die den Umständen entsprechenden Prüfungshandlungen festzulegen, nicht aber um ein Prüfungsurteil über die Wirksamkeit des internen Kontrollsystems abzugeben. Die Prüfung umfasst zudem die Beurteilung der Angemessenheit der angewandten Rechnungslegungsmethoden, der Plausibilität der vorgenommenen Schätzungen sowie eine Würdigung der Gesamtdarstellung der Konzernrechnung. Wir sind der Auffassung, dass die von uns erlangten Prüfungsnachweise eine ausreichende und angemessene Grundlage für unser Prüfungsurteil bilden.

### Prüfungsurteil

Nach unserer Beurteilung vermittelt die Konzernrechnung für das am 31. Dezember 2014 abgeschlossene Geschäftsjahr ein den tatsächlichen Verhältnissen entsprechendes Bild der Vermögens-, Finanz- und Ertragslage in Übereinstimmung mit den International Financial Reporting Standards (IFRS) und entspricht dem schweizerischen Gesetz.

### Berichterstattung aufgrund weiterer gesetzlicher Vorschriften

Wir bestätigen, dass wir die gesetzlichen Anforderungen an die Zulassung gemäss Revisionsaufsichtsgesetz (RAG) und die Unabhängigkeit (Art. 728 OR und Art. 11 RAG) erfüllen und keine mit unserer Unabhängigkeit nicht vereinbaren Sachverhalte vorliegen.

In Übereinstimmung mit Art. 728a Abs. 1 Ziff. 3 OR und dem Schweizer Prüfungsstandard 890 bestätigen wir, dass ein gemäss den Vorgaben des Verwaltungsrates ausgestaltetes internes Kontrollsystem für die Aufstellung der Konzernrechnung existiert.

Wir empfehlen, die vorliegende Konzernrechnung zu genehmigen.

Zürich, 17. März 2015  
KPMG AG

François Rouiller  
Zugelassener  
Revisionsexperte  
Leitender Revisor

Roman Künzle  
Zugelassener  
Revisionsexperte

# **Jahresrechnung der EMS-CHEMIE HOLDING AG**

**für das Geschäftsjahr 1. Mai 2014 – 30. April 2015**



EMS-CHEMIE HOLDING AG

Domat/Ems Schweiz

## Erfolgsrechnung 1. Mai 2014–30. April 2015

	Erläuterungen	2014/2015 (CHF '000)	2013/2014 (CHF '000)
<b>ERTRAG</b>			
Lizenerträge von Konzerngesellschaften		50 883	49 120
<b>Finanzertrag</b>			
Zinsertrag		3 293	3 947
Dividenderträge aus Konzerngesellschaften		323 009	157 543
Ertrag aus Finanzanlagen		8 103	6 126
<b>Total Ertrag</b>		<b>385 288</b>	<b>216 736</b>
<b>AUFWAND</b>			
Betriebsaufwand an Konzerngesellschaften		15 024	16 959
<b>Finanzaufwand</b>			
Zinsaufwand		1 720	1 678
Devisenkurserfolg	1	14 604	2 104
Bankspesen, Abgaben, Gebühren		110	122
Verwaltungsaufwand		1 078	1 067
<b>Total Aufwand</b>		<b>32 536</b>	<b>21 930</b>
<b>Ergebnis vor Steuern</b>		<b>352 752</b>	<b>194 806</b>
<b>Steuern</b>		<b>2 417</b>	<b>2 330</b>
<b>Jahresergebnis</b>		<b>350 335</b>	<b>192 476</b>



## Bilanz per 30. April 2015

EMS-CHEMIE HOLDING AG  
Jahresrechnung  
Geschäftsbericht 2014/2015

	Erläuterungen	30. 4. 2015 (CHF '000)	30. 4. 2014 (CHF '000)
<b>Anlagevermögen</b>		305 185	355 482
Beteiligungen an Konzerngesellschaften	2	280 352	280 352
Darlehen gegenüber Konzerngesellschaften		24 833	75 130
<b>Umlaufvermögen</b>		443 601	202 529
Aktive Rechnungsabgrenzungen		16 829	16 839
Forderungen gegenüber Dritten		106 900	184
Forderungen gegenüber Konzerngesellschaften		2 703	5 763
Darlehen gegenüber Konzerngesellschaften		14 113	11 720
Eigene Aktien	3	0	754
Sonstige kurzfristige Finanzanlagen		135 002	0
Flüssige Mittel		168 054	167 269
<b>TOTAL AKTIVEN</b>		<b>748 786</b>	<b>558 011</b>

<b>Eigenkapital</b>	4	580 812	487 756
Aktienkapital	3/5	234	234
Gesetzliche Reserve		47	47
Reserve für Eigene Aktien	3	0	754
Andere Reserve		10 000	10 000
Bilanzgewinn		570 531	476 721
<b>Fremdkapital</b>		167 974	70 255
Langfristiges Fremdkapital		14 169	14 169
Rückstellungen		14 169	14 169
Kurzfristiges Fremdkapital		153 805	56 086
Passive Rechnungsabgrenzungen		16 943	11 005
Verbindlichkeiten gegenüber Dritten		6 116	4 623
Verbindlichkeiten gegenüber Konzerngesellschaften		130 746	40 458
<b>TOTAL PASSIVEN</b>		<b>748 786</b>	<b>558 011</b>
Eigenkapital in % der Bilanzsumme		77.6 %	87.4 %

## Anhang der Jahresrechnung 2014/2015

### Erfolgsrechnung 2014/2015

Erläuterungen	2014/2015 (CHF '000)	2013/2014 (CHF '000)
1 Devisenkursenerfolg		
Devisenkursgewinn	14 881	5 133
Devisenkursverlust	29 485	7 237
Devisenkursenerfolg	(14 604)	(2 104)

### Bilanz per 30. April 2015

- 2 Beteiligungen an Konzerngesellschaften  
 Details zu den Beteiligungen per 31.12.2014 sind in der Erläuterung 30 «Liste der Tochtergesellschaften» der konsolidierten Jahresrechnung der EMS-Gruppe ersichtlich.  
 Bis zum 30.4.2015 haben sich die Beteiligungen wie folgt verändert:  
 EMS-Metering AG wurde in EMS-CHEMIE (Produktion) AG umfirmiert.  
 EMS-CHEMIE (Deutschland) Vertriebs GmbH wurde neu gegründet.  
 Im Vorjahr haben sich die Beteiligungen wie folgt verändert:  
 25% von EFTEC (Elabuga) OOO wurden am 15. Januar 2014 durch  
 EFTEC Europe Holding AG gekauft.

### 3 Eigene Aktien

	Nominalwert	Anzahl ausgegebene Namenaktien	Anzahl Eigene Aktien	Anzahl dividendenbe- rechtigte Aktien	Aktienkapital (CHF '000)
Bestand 30.4.2013	CHF 0.01	23 389 028	0	23 389 028	234
Veränderung Eigene Aktien		–	2 402	(2 402)	0
Bestand 30.4.2014	CHF 0.01	23 389 028	2 402	23 386 626	234
Veränderung Eigene Aktien		–	(2 402)	2 402	0
Bestand 30.4.2015	CHF 0.01	23 389 028	0	23 389 028	234

	Anzahl Namenaktien	
Details zu Eigene Aktien:		
Bestand 1.5.	2 402	0
Käufe	30 141	50 565
Verkäufe	(32 543)	(48 163)
Bestand 30.4.	0	2 402

Kauf 30 141 Eigene Aktien zum durchschnittlichen Marktpreis von CHF 352.96,  
 Verkauf 32 543 Eigene Aktien zum durchschnittlichen Marktpreis von CHF 407.18.

Erläuterungen	2014/2015 (CHF '000)	2013/2014 (CHF '000)
4 Eigenkapital		
Bestand 1.5.	487 756	529 170
Dividendenausschüttung	(257 279)	(233 890)
Jahresergebnis	350 335	192 476
Bestand 30.4.	580 812	487 756
5 Bedeutende Aktionäre		
EMESTA HOLDING AG, Zug, 14 224 143 Namenaktien (2013/2014: 14 224 143 Namenaktien)	60.82%	60.82%
Beteiligungsquote		
Miriam Blocher, 2 079 000 Namenaktien (2013/2014: 2 079 000 Namenaktien)	8.89%	8.89%
Beteiligungsquote		
Eine weitere Vertretung von wesentlichen Aktienpaketen ist dem Verwaltungsrat nicht bekannt.		

Erläuterungen		2014/2015	2013/2014	
<b>Weitere Angaben</b>				
6	Eventualverpflichtungen Garantieverpflichtungen (max. Haftungssumme)	77 872	71 842	
7	Beteiligungen Bestehende Beteiligungen sowie Wandel- und Optionsrechte der Mitglieder des Verwaltungsrates und der Geschäftsleitung sowie ihnen nahestehende Personen an der EMS-CHEMIE HOLDING AG:			
	Verwaltungsrat	Anzahl Namenaktien		
	Funktion			
	Dr. U. Berg	Präsident	3 600	3 600
	M. Martullo	Vizepräsidentin/Delegierte des Verwaltungsrates*	0	0
	Dr. J. Streu	Mitglied (ab 10.8.2013)	0	0
	U. Fankhauser	Mitglied (ab 10.8.2013 bis 27.2.2014)**	–	–
	B. Merki	Mitglied (ab 9.8.2014)	0	–
	Total Verwaltungsrat		3 600	3 600
	Geschäftsleitung			
	Funktion			
	M. Martullo	Delegierte des Verwaltungsrates*	0	0
	P. Germann	CFO	0	0
	Dr. R. Holderegger	Mitglied	0	0
	Total Geschäftsleitung		0	0
	* Ohne EMESTA HOLDING AG, an welcher M. Martullo mit 49.9% beteiligt ist (vgl. Erläuterung 5).			
	** Verstorben am 27.2.2014.			
	Die Mitglieder des Verwaltungsrates und der Geschäftsleitung sowie ihnen nahestehende Personen halten keine Wandel- und Optionsrechte an der EMS-CHEMIE HOLDING AG.			
8	Angaben über die Durchführung einer Risikobeurteilung Das Risikomanagement bildet bei EMS einen integrierten Bestandteil der Planungs- und Reportingaktivitäten. Auf Stufe der Geschäftsleitung und der Unternehmensbereiche werden die Risiken jährlich im Rahmen der Mittelfristplanung und der Erstellung des Budgets für das Folgejahr bestimmt und nach Risikohöhe und Eintretenswahrscheinlichkeit gewichtet. Dabei spielen die Erfassung und die Beurteilung der Veränderung von Risiken eine wichtige Rolle. Bei wesentlichen Risiken werden Massnahmen definiert, um diese Risiken zu reduzieren. Über den Umfang dieser Risiken sowie den Stand der Umsetzung der Massnahmen berichten CEO und CFO dem Verwaltungsrat im Rahmen der Planungsbesprechungen.			

Erläuterungen

## Antrag des Verwaltungsrates über die Verwendung des Bilanzgewinnes

	2014/2015 (CHF)	2013/2014 (CHF)
Bilanzgewinn		
Vortrag aus dem Vorjahr	219 441 659	284 998 626
Reserve für Eigene Aktien	753 938	(753 938)
Jahresergebnis	350 335 351	192 476 279
Total Bilanzgewinn	570 530 948	476 720 967
Gewinnverwendung		
Ausrichtung einer ordentlichen Dividende von CHF 10.00 (Vorjahr CHF 8.50) brutto und einer ausserordentlichen Dividende von CHF 2.00 (Vorjahr CHF 2.50) brutto je dividendenberechtigte Namenaktie	(233 890 280)	(198 806 738) <sup>11</sup>
	(46 778 056)	(58 472 570) <sup>11</sup>
Vortrag auf neue Rechnung	289 862 612	219 441 659

<sup>11</sup> 23 386 626 dividendenberechtigte Namenaktien per 30. April 2014 (nach Abzug der von der Gesellschaft gehaltenen eigenen Aktien). Zum Zeitpunkt der Generalversammlung bestanden keine Eigenen Aktien.

## Bericht der Revisionsstelle zur Jahresrechnung



### Bericht der Revisionsstelle zur Jahresrechnung an die Generalversammlung der EMS-CHEMIE HOLDING AG, Domat/Ems

Als Revisionsstelle haben wir die auf den Seiten 62 bis 67 dargestellte Jahresrechnung der EMS-CHEMIE HOLDING AG, bestehend aus Erfolgsrechnung, Bilanz und Anhang, für das am 30. April 2015 abgeschlossene Geschäftsjahr geprüft.

#### Verantwortung des Verwaltungsrates

Der Verwaltungsrat ist für die Aufstellung der Jahresrechnung in Übereinstimmung mit den gesetzlichen Vorschriften und den Statuten verantwortlich. Diese Verantwortung beinhaltet die Ausgestaltung, Implementierung und Aufrechterhaltung eines internen Kontrollsystems mit Bezug auf die Aufstellung einer Jahresrechnung, die frei von wesentlichen falschen Angaben als Folge von Verstössen oder Irrtümern ist. Darüber hinaus ist der Verwaltungsrat für die Auswahl und die Anwendung sachgemässer Rechnungslegungsmethoden sowie die Vornahme angemessener Schätzungen verantwortlich.

#### Verantwortung der Revisionsstelle

Unsere Verantwortung ist es, aufgrund unserer Prüfung ein Prüfungsurteil über die Jahresrechnung abzugeben. Wir haben unsere Prüfung in Übereinstimmung mit dem schweizerischen Gesetz und den Schweizer Prüfungsstandards vorgenommen. Nach diesen Standards haben wir die Prüfung so zu planen und durchzuführen, dass wir hinreichende Sicherheit gewinnen, ob die Jahresrechnung frei von wesentlichen falschen Angaben ist.

Eine Prüfung beinhaltet die Durchführung von Prüfungshandlungen zur Erlangung von Prüfungsnachweisen für die in der Jahresrechnung enthaltenen Wertansätze und sonstigen Angaben. Die Auswahl der Prüfungshandlungen liegt im pflichtgemässen Ermessen des Prüfers. Dies schliesst eine Beurteilung der Risiken wesentlicher falscher Angaben in der Jahresrechnung als Folge von Verstössen oder Irrtümern ein. Bei der Beurteilung dieser Risiken berücksichtigt der Prüfer das interne Kontrollsystem, soweit es für die Aufstellung der Jahresrechnung von Bedeutung ist, um die den Umständen entsprechenden Prüfungshandlungen festzulegen, nicht aber um

ein Prüfungsurteil über die Wirksamkeit des internen Kontrollsystems abzugeben. Die Prüfung umfasst zudem die Beurteilung der Angemessenheit der angewandten Rechnungslegungsmethoden, der Plausibilität der vorgenommenen Schätzungen sowie eine Würdigung der Gesamtdarstellung der Jahresrechnung. Wir sind der Auffassung, dass die von uns erlangten Prüfungsnachweise eine ausreichende und angemessene Grundlage für unser Prüfungsurteil bilden.

#### Prüfungsurteil

Nach unserer Beurteilung entspricht die Jahresrechnung für das am 30. April 2015 abgeschlossene Geschäftsjahr dem schweizerischen Gesetz und den Statuten.

#### Berichterstattung aufgrund weiterer gesetzlicher Vorschriften

Wir bestätigen, dass wir die gesetzlichen Anforderungen an die Zulassung gemäss Revisionsaufsichtsgesetz (RAG) und die Unabhängigkeit (Art. 728 OR und Art. 11 RAG) erfüllen und keine mit unserer Unabhängigkeit nicht vereinbaren Sachverhalte vorliegen.

In Übereinstimmung mit Art. 728a Abs. 1 Ziff. 3 OR und dem Schweizer Prüfungsstandard 890 bestätigen wir, dass ein gemäss den Vorgaben des Verwaltungsrates ausgestaltetes internes Kontrollsystem für die Aufstellung der Jahresrechnung existiert.

Ferner bestätigen wir, dass der Antrag über die Verwendung des Bilanzgewinnes dem schweizerischen Gesetz und den Statuten entspricht, und empfehlen, die vorliegende Jahresrechnung zu genehmigen.

Zürich, 22. Juni 2015

KPMG AG

François Rouiller  
Zugelassener  
Revisionsexperte  
Leitender Revisor

Roman Künzle  
Zugelassener  
Revisionsexperte

EMS-CHEMIE HOLDING AG  
Via Innovativa 1  
7013 Domat/Ems  
Schweiz  
Tel. +41 81 632 61 11  
Fax +41 81 632 74 01  
www.ems-group.com  
info@ems-group.com

EMS-CHEMIE HOLDING AG  
Fuederholzstrasse 34  
8704 Herrliberg  
Schweiz  
Tel. +41 44 915 70 00  
Fax +41 44 915 70 02  
www.ems-group.com  
info@ems-group.com

EMS-CHEMIE AG  
Via Innovativa 1  
7013 Domat/Ems  
Schweiz  
Tel. +41 81 632 61 11  
Fax +41 81 632 74 01  
www.ems-group.com  
info@ems-group.com

EMS-CHEMIE AG  
Fuederholzstrasse 34  
8704 Herrliberg  
Schweiz  
Tel. +41 44 915 70 00  
Fax +41 44 915 70 02  
www.ems-group.com  
info@ems-group.com

EMS-CHEMIE AG  
Kugelgasse 22  
8708 Männedorf  
Schweiz  
Tel. +41 44 921 00 00  
Fax +41 44 921 00 01  
www.ems-group.com  
info@ems-group.com

EMS-CHEMIE AG  
Unternehmensbereich  
EMS-GRIVORY Europa  
Via Innovativa 1  
7013 Domat/Ems  
Schweiz  
Tel. +41 81 632 78 88  
Fax +41 81 632 76 65  
www.emsgrivory.com  
welcome@emsgrivory.com

EMS-CHEMIE AG  
Unternehmensbereich  
EMS-GRILTECH  
Via Innovativa 1  
7013 Domat/Ems  
Schweiz  
Tel. +41 81 632 72 02  
Fax +41 81 632 74 02  
www.emsgriltech.com  
info@emsgriltech.com

EMS-CHEMIE AG  
Unternehmensbereich  
EMS-SERVICES  
Via Innovativa 1  
7013 Domat/Ems  
Schweiz  
Tel. +41 81 632 77 66  
Fax +41 81 632 76 76  
www.emsservices.ch  
welcome@emsservices.ch

EMS-PATENT AG  
Via Innovativa 1  
7013 Domat/Ems  
Schweiz  
Tel. +41 81 632 68 26  
Fax +41 81 632 74 40  
info@emspatent.com

EMS-CHEMIE (Produktion) AG  
Via Innovativa 1  
7013 Domat/Ems  
Schweiz  
Tel. +41 81 632 61 11  
Fax +41 81 632 74 01

EFTEC AG  
Hofstrasse 31  
8590 Romanshorn  
Schweiz  
Tel. +41 71 466 43 00  
Fax +41 71 466 43 01  
www.eftec.com  
info@eftec.com

## Adressen der EMS-Gesellschaften Ausland

### Belgien

EFTEC NV  
Henry Fordlaan 1  
3600 Genk  
Belgien  
Tel. +32 89 65 14 00  
Fax +32 89 65 14 80

### Brasilien

EFTEC Brasil Ltda.  
Av. Charles Goodyear 521  
Cururuquara  
CEP 06524-115  
Santana de Parnaíba, SP  
Brazil  
Tel. +55 11 4155 9191

### China

EMS-CHEMIE (China) Ltd.  
227 Songbei Road  
Suzhou Industrial Park  
Suzhou City 215126  
Jiangsu Province  
P.R. China  
Tel. +86 512 8666 8180  
Fax +86 512 8666 8210  
welcome@cn.emsgrivory.com

EMS-CHEMIE (Suzhou) Ltd.  
227 Songbei Road  
Suzhou Industrial Park  
Suzhou City 215126  
Jiangsu Province  
P.R. China  
Tel. +86 512 8666 8181  
Fax +86 512 8666 8183  
welcome@cn.emsgrivory.com

Shanghai EFTEC  
Chemical Products Ltd.  
Humin Road  
521 Guang Hua Road  
Shanghai 201108  
P.R. China  
Tel. +86 21 6489 1122  
Fax +86 21 6489 1199

EFTEC (Shanghai)  
Engineering Co. Ltd.  
Pudong New District  
Laiyang Road, Lane 2927  
Shanghai 200137  
P.R. China  
Tel. +86 21 6295 7738  
Fax +86 21 2042 2528

EFTEC (Shanghai) Services Ltd.  
Unit 1007  
Super Ocean Finance Center  
2067 Yan An Road West  
Shanghai 200336  
P.R. China  
Tel. +86 21 6295 7716  
Fax +86 21 6295 7816

Changchun EFTEC  
Chemical Products Ltd.  
No. 808 Chuangxin Road  
New & High Tech. Industrial  
Development Zone  
Changchun 130012  
P.R. China  
Tel. +86 431 8508 0800  
Fax +86 431 8508 0808

Foshan EFTEC Automotive  
Materials Co., Ltd.  
Plant 2, No. 4 in Area A,  
Lubao Park  
Sanshui Central Science  
and Industry Park  
Foshan 528139  
Guangdong Province  
P.R. China  
Tel. +86 757 8726 6735  
Fax +86 757 8726 6775

Wuhu EFTEC  
Chemical Products Ltd.  
East Yinhu North Road  
Economic & Technology  
Development Zone  
Wuhu 241009  
Anhui Province  
P.R. China  
Tel. +86 55 3596 5150  
Fax +86 55 3596 5151

EFTEC China Ltd.  
Unit 908, 9/F 248  
Queen's Road East  
Wan Chai  
Hong Kong  
Tel. +852 3759 8520  
Fax +852 3759 8521

### Deutschland

EMS-CHEMIE  
(Deutschland) GmbH  
Warthweg 14  
64823 Gross-Umstadt  
Deutschland  
Tel. +49 6078 783 0  
Fax +49 6078 783 416  
welcome@de.emsgrivory.com

EMS-CHEMIE (Neumünster)  
GmbH & Co. KG  
Tungendorfer Str. 10  
24536 Neumünster  
Deutschland  
Tel. +49 4321 302 500  
Fax +49 4321 302 511  
info@de.emsgriltech.com

EFTEC Engineering GmbH  
Dornierstrasse 7  
88677 Markdorf  
Deutschland  
Tel. +49 7544 920 0  
Fax +49 7544 920 200



## Frankreich

EMS-CHEMIE (France) S.A.  
855 Avenue Roger Salengro  
Boîte postale 16  
92370 Chaville  
France  
Tel. +33 1 41 10 06 10  
Fax +33 1 48 25 56 07  
welcome@fr.emsgrivory.com

EFTEC Sarl  
855 Avenue Roger Salengro  
Boîte postale 16  
92370 Chaville  
France  
Tel. +33 1 41 10 06 10  
Fax +33 1 48 25 56 07

## Grossbritannien

EMS-CHEMIE (UK) Ltd.  
Darfin House, Priestly Court  
Staffordshire Technology Park  
Stafford ST18 0AR  
Great Britain  
Tel. +44 1785 283 739  
Fax +44 1785 283 722  
welcome@uk.emsgrivory.com

EFTEC Ltd.  
Rhigos/Aberdare  
Mid Glamorgan CF44 9UE  
Great Britain  
Tel. +44 1685 81 54 00  
Fax +44 1685 81 39 97

## Guernsey

EMS-INTERNATIONAL  
FINANCE (Guernsey) Ltd.  
Trafalgar Court  
3<sup>rd</sup> Floor, West Wing  
St. Peter Port  
Guernsey GY1 2JA  
Channel Islands  
Tel. +44 1481 712 704

## Indien

EFTEC (India) Pvt. Ltd.  
G-9, MIDC Area, Ranjangaon  
Tal. Shirur, Dist. Pune  
412 220 Maharashtra  
India  
Tel. +91 2138 663 400  
Fax +91 2138 663 401

## Italien

EMS-CHEMIE (Italia) S.r.l.  
Viale Innocenzo XI n. 77  
22100 Como (CO)  
Italia  
Tel. +41 81 632 75 25  
Fax +41 81 632 74 54  
welcome@it.emsgrivory.com

## Japan

EMS-CHEMIE (Japan) Ltd.  
EMS Building  
2-11-20 Higashi-koujiya  
Ota-ku, Tokyo 144-0033  
Japan  
Tel. +81 3 5735 0611  
Fax +81 3 5735 0614  
www.emsgrivory.co.jp  
welcome@jp.emsgrivory.com

EMS-CHEMIE (Japan) Ltd.  
Osaka Office,  
Umeda Shinmichi Bldg.  
1-1-5, Dojima, Kita-ku  
Osaka 530-0003  
Japan  
Tel. +81 6 6348 1655  
Fax +81 6 6348 1702  
info@jp.emsgriltech.com

EMS-UBE Ltd.  
1978-10 Kogushi  
Ube 755-8633  
Japan  
Tel. +81 836 31 02 13  
Fax +81 836 31 02 14  
uems1k3@ube-ind.co.jp

## Korea

EMS-CHEMIE (Korea) Ltd.  
#817 Doosan Venturedigm,  
415 Heungan Daero,  
Dongan-gu, Anyang-si,  
Gyeonggi-do, 431-755  
Republic of Korea  
Tel. +82 31 478 3159  
Fax +82 31 478 3157  
welcome@kr.emsgrivory.com

## Luxemburg

EMS-CHEMIE (Luxembourg) Sàrl  
1B, Heienhaff  
1736 Senningerberg  
Luxemburg  
Tel. +352 278 473 740  
Fax +352 278 473 739

## Mexiko

EFTEC Mexico S.A. de C.V.  
Calle 56 Sur #11, CIVAC  
62578 Jiutepec, Morelos  
Mexico  
Tel. +52 777 319 3477  
Fax +52 777 320 4240

## Rumänien

EFTEC (Romania) S.R.L.  
Budeasa Mare, Arges County  
117 156 Budeasa  
Romania  
Tel. +40 248 236 377  
Fax +40 248 236 325

### Russland

EFTEC (Nizhniy Novgorod) OOO  
Ul. Shuvalovsky kanal 6  
603 053 Nizhniy Novgorod  
Russia  
Tel. +7 8312 980 362  
Fax +7 8312 996 889

EFTEC (Elabuga) OOO  
Industrial Zone «Alabuga»  
Street 20.1, case 1/1  
423 603 Elabuga  
Russia  
Tel. +7 85 557 519 40  
Fax +7 85 557 519 41

### Spanien

EFTEC Systems S.A.  
Carretera Logroño km 29,2  
Pol. Industrial Entrerrios P8  
50639 Figueruelas (Zaragoza)  
Spain  
Tel. +34 976 65 62 69  
Fax +34 976 65 62 70

### Taiwan

EMS-CHEMIE (Taiwan) Ltd.  
36, Kwang Fu South Road  
Hsin Chu Industrial Park  
Fu Kou Hsiang  
Hsin Chu Hsien 30351  
Taiwan, R.O.C.  
Tel. +886 3 598 5335  
Fax +886 3 598 5345  
welcome@tw.emsgrivory.com  
info@tw.emsgriltech.com

### Thailand

EFTEC (Thailand) Co., Ltd.  
109/10 Moo 4 Pluakdaeng  
Eastern Seaboard Industrial Estate  
21140 Rayong  
Thailand  
Tel. +66 38 95 4271  
Fax +66 38 95 4270

### Tschechische Republik

EFTEC (Czech Republic) a.s.  
U Tescomy 206  
760 01 Zlín  
Czech Republic  
Tel. +420 577 004 411  
Fax +420 577 004 444

EFTEC (Czech Republic) a.s.  
Větrná 445  
463 34 Hrádek nad Nisou  
Czech Republic  
Tel. +420 482 429 511  
Fax +420 482 429 504

EMS-PATVAG s.r.o.  
Brankovice č.p. 350  
683 33 Brankovice  
Czech Republic  
Tel. +420 517 302 200  
Fax +420 517 302 222  
welcome@emspatvag.cz

### Ukraine

EFTEC (Ukraine) LLC  
St. Gorkeho 27/29  
69063 Zaporozhie  
Ukraine  
Tel. +380 612 138568  
Fax +380 612 138568

### Vereinigte Staaten

EMS-CHEMIE  
(North America) Inc.  
2060 Corporate Way  
P.O. Box 1717  
Sumter, SC 29151  
USA  
Tel. +1 803 481 91 73  
Fax +1 803 481 38 20  
welcome@us.emschem.com  
welcome@us.emsgrivory.com  
info@us.emsgriltech.com

EFTEC North America L.L.C.  
20219 Northline Road  
Taylor, MI 48180  
USA  
Tel. +1 248 585 2200  
Fax +1 734 374 2050





HOCHLEISTUNGSPOLYMERE  
SPEZIALCHEMIKALIEN