



# **NACHHALTIGKEITSBERICHT 2025**

**EMS**

EMS-CHEMIE HOLDING AG

Domat/Ems Schweiz

# Inhalt

---

Editorial	2
-----------	---

---

Berichterstattung zur Nachhaltigkeit	4
1. Nachhaltigkeit als Teil der Langfriststrategie	4
2. Wirtschaftliche Nachhaltigkeit	7
3. Soziale Nachhaltigkeit	11
4. Ökologische Nachhaltigkeit	13

---

TCFD-Bericht	18
--------------	----

---

Kennzahlen Umwelt	21
-------------------	----

---

Kennzahlen Mitarbeitende	24
--------------------------	----

---

GRI-Index (Global Reporting Initiative)	25
---	----

---



## *Sehr geehrte Kunden, Partner, Aktionäre, Mitarbeitende und weitere Interessengruppen*

Nachhaltigkeit ist für die EMS-Gruppe kein kurzfristiger Trend, sondern ein integraler Bestandteil der unternehmerischen Verantwortung und des langfristigen Erfolgs. Nachhaltigkeit ist fest in der Unternehmensentwicklung und in den Führungsgrundsätzen von EMS verankert.

EMS bekennt sich seit jeher zu den Prinzipien in den Bereichen Menschenrechte, Arbeitsnormen, Umweltschutz und Korruptionsbekämpfung und hat diese konsequent in Strategie, Unternehmenskultur und tägliche Arbeit integriert. Bereits im Jahr 2020 ist EMS dem United Nations Global Compact beigetreten und unterstreicht damit das Engagement für die konsequente Umsetzung dieser Prinzipien.

Die Nachhaltigkeitsstrategie von EMS orientiert sich auch an den elf für EMS besonders relevanten Entwicklungszielen der Vereinten Nationen (Sustainable Development Goals, SDGs). Im Fokus stehen dabei u. a. Initiativen in den Bereichen hochwertige Bildung, sauberes Wasser, Gesundheit und Wohlergehen, verantwortungsvoller Konsum und Produktion, bezahlbare und saubere Energie,

Klimaschutz, Geschlechtergleichstellung sowie Industrie, Innovation und Infrastruktur.

Durch gezielte Investitionen in Forschung und Entwicklung, kontinuierliche Effizienzsteigerungen in den Produktionsprozessen sowie die Entwicklung leistungsfähiger und ressourcenschonender Produkte leistet EMS einen konkreten Beitrag zur Erreichung dieser Ziele. Ein besonderer Schwerpunkt liegt dabei auf Lösungen, die es den Kunden ermöglichen, Material- und Energieeinsatz zu reduzieren, Emissionen entlang der Wertschöpfungskette zu senken und gleichzeitig die Leistungsfähigkeit ihrer Anwendungen zu steigern.

Diese innovativen Lösungen umfassen unter anderem leichtere und leistungsfähigere Werkstoffe, emissionsarme und prozessoptimierende Technologien sowie nachhaltige Produkte auf Basis erneuerbarer Rohstoffe.

Mit den Produkten unterstützt EMS die Kunden branchenübergreifend, deren Produkte und Prozesse sicherer, effizienter, umweltfreundlicher und wirtschaftlicher zu gestalten.

In punkto Nachhaltigkeit verfolgt EMS klare, messbare Ziele und überprüft deren Fortschritt regelmässig anhand definierter Kennzahlen. Auch entlang der Lieferkette achtet EMS auf die Einhaltung hoher Umwelt- und Sozialstandards und arbeitet eng mit seinen Partnern zusammen, um nachhaltige Verbesserungen voranzutreiben. Gleichzeitig werden die Produktionsstandorte von EMS kontinuierlich hinsichtlich Energieeffizienz optimiert und Emissionen werden systematisch reduziert.

Ein weiterer Fokus von EMS liegt auf der Förderung von Kreislaufprozessen, insbesondere durch materialeffiziente Lösungen sowie die Entwicklung langlebiger und zunehmend recyclingfähiger Produkte. Darüber hinaus fördert EMS aktiv die Aus- und Weiterbildung der Mitarbeitenden, stärkt eine verantwortungsvolle Unternehmenskultur und setzt auf langfristige Partnerschaften mit Kunden und Lieferanten. Auf diese Weise verbindet EMS wirtschaftlichen Erfolg mit ökologischer und gesellschaftlicher Verantwortung und schafft nachhaltigen Mehrwert für alle Anspruchsgruppen.

Die kontinuierlichen Fortschritte im Bereich Nachhaltigkeit werden auch extern anerkannt und sind ein Grund, weshalb der Standort Domat/Ems 2024 und 2026 für das Nachhaltigkeitsmanagement mit der Goldmedaille von EcoVadis ausgezeichnet wurde und damit zu den besten 5% aller bewerteten Unternehmen weltweit gehört. Das Rating

bestätigt die Nachhaltigkeitsaktivitäten von EMS und zeigt, dass EMS in der Branche führend ist.

Mit der diesjährigen erstmaligen Veröffentlichung des Nachhaltigkeitsberichts in rein digitaler Form verzichtet EMS bewusst auf gedruckte Exemplare, reduziert dadurch den Ressourcenverbrauch und ermöglicht gleichzeitig eine moderne und weltweit zugängliche Berichterstattung.

EMS bedankt sich bei allen Kunden, Partnern, Aktionären, Mitarbeitenden sowie weiteren Interessengruppen für das entgegengebrachte Vertrauen und die Unterstützung. Lassen Sie uns weiterhin Verantwortung übernehmen und den Wandel aktiv gestalten!

Wir freuen uns ausserordentlich, im vorliegenden Bericht die im Jahr 2025 umgesetzten Massnahmen und erzielten Fortschritte darzustellen, mit denen wir nachhaltiges und verantwortungsbewusstes Handeln in der gesamten Organisation weiter stärken.



Kaspar Kelterborn  
Mitglied des Verwaltungsrates  
Vorsitzender Sustainability  
Committee



Magdalena Martullo  
Vizepräsidentin und  
Delegierte des Verwaltungsrates

Als weltweit tätiges Unternehmen ist EMS der nachhaltigen Entwicklung verpflichtet und nimmt diese unternehmerische Verantwortung wahr: Einerseits mit nachhaltigen Lösungen für vielfältige Anwendungen mit Schwerpunkt im Automobilbau, in der Elektro- und Elektronikindustrie, in der Optik sowie in zahlreichen anderen Industriezweigen. Andererseits aber auch mit zahlreichen Massnahmen zur wirtschaftlichen, sozialen und ökologischen Nachhaltigkeit.

### 1. Nachhaltigkeit als Teil der Langfriststrategie

EMS wurde 1936 gegründet und war bereits in den Anfangsjahren einer nachhaltigen, langfristigen Unternehmensstrategie verpflichtet. Zu Beginn stellte EMS mittels Holzverzuckerung Ethanol her und war bereits damals mit eigener Wasserenergie CO<sub>2</sub>-neutral. Der Gründer wählte den Unternehmensstandort ganz bewusst in Domat/Ems, nahe der Bündner Wälder, dem Anbaugebiet des Rohstoffs Holz, und nahe des Rheins zur Nutzung der Wasserkraft als Energie.

Heute bilden polymere Werkstoffe für anspruchsvolle technische Anwendungen das Hauptgeschäft von EMS. Das Geschäftsmodell ist auf Umweltschonung und Nachhaltigkeit ausgelegt, denn mit den leichten Kunststoffen werden hauptsächlich schwere Metall-

anwendungen ersetzt. EMS-Produkte sind für die Kunden im Automobilbau, aber auch in vielen anderen Industrien, essenziell, um ihre eigenen Nachhaltigkeitsvorgaben zu erfüllen. Die damit erzielte Gewichtsreduktion führt bei Fahrzeugen zu Treibstoff-, Strom-, Reifenabrieb- und damit zur Emissionsreduktion. Sie leistet auch einen wesentlichen und nachhaltigen Mehrwert in der Herstellung von Konsumgütern, wie medizinische Anwendungen, Verpackungen, Sportgeräte, sowie beim Transport und auf dem Bau. EMS entwickelt mit den Kunden neue Anwendungen mit nachhaltigen Einsparungen von jährlich 72'700 Tonnen CO<sub>2</sub>.

Die verantwortungsvolle, zukunftsfähige und ökonomische Nachhaltigkeit bildet das Fundament der industriellen Wertschöpfung von EMS. Die kontinuierlich positive und langfristige Entwicklung hat höchste Priorität.

EMS legt seit Jahrzehnten grossen Wert auf eine umweltschonende und nachhaltige Produktion. Bereits 1982 wurde am Produktionsstandort Domat/Ems eine eigene Abwasserreinigungsanlage (ARA) gebaut, welche auch die Abwässer der Gemeinden Tamins, Bonaduz und Rhäzüns reinigt. Seit 2006 hat EMS mit der Inbetriebnahme des mit Abstand grössten Biomassekraftwerkes in der Schweiz auf dem Werkplatz in Domat/Ems, den CO<sub>2</sub>-Ausstoss um über 80% reduziert. Seit 2020 erfolgt zudem die



Das Gelände des Produktionsstandorts Domat/Ems, Schweiz (im Jahr 1920).

Stromversorgung an den Schweizer und deutschen Produktions- und Vertriebsstandorten zu 100% aus CO<sub>2</sub>-neutraler Wasserkraft. Aufgrund dieser proaktiven und vorausschauenden Massnahmen produziert EMS bereits seit dem 1. Juli 2020 weltweit an allen Standorten CO<sub>2</sub>-neutral.

Dieser Pioniergeist ist mitunter ein Grund, weshalb der Standort Domat/Ems 2024 und 2026 die EcoVadis-Gold-Auszeichnung erhalten hat, und damit zu den besten 5% aller bewerteten Unternehmen weltweit gehört. Das Rating bestätigt die Nachhaltigkeitsaktivitäten von EMS und zeigt, dass EMS in der Branche führend ist.



Bereits 2001 wurde am Standort Domat/Ems ein internes Umweltmanagementsystem eingeführt. Da damals noch kein international anerkanntes Umweltmanagementsystem existierte, baute EMS auf dem damals führenden britischen Standard BS 7750 auf. Dieses System hat EMS 2024 extern prüfen lassen und es wurde nach ISO 14001 zertifiziert. Nach demselben Standard wurde im gleichen Jahr ebenfalls der deutsche Standort Gross-Umstadt zertifiziert. Seit 2021 berichtet EMS nach den TCFD-, den GRI- und den UN Global Compact Standards und verfügt über weitere international anerkannte Zertifizierungen. Die ISCC Plus-Zertifizierung stellt sicher, dass nachhaltige und wiederverwertete Rohstoffe entlang der gesamten Wertschöpfungskette lückenlos rückverfolgt werden können. EMS erhielt diese ISCC-Zertifizierung für den Standort Suzhou (China) 2023 und 2024 für die Produktionsstandorte Domat/Ems (Schweiz), und Gross-Umstadt (Deutschland). Diese Zertifizierungen bestätigen den Weg von EMS zum Netto-Null-Ziel und verschaffen Kunden und weiteren Anspruchsgruppen Transparenz.

EMS setzt sich kontinuierliche Ziele bezüglich der Reduktion von Emissionen, Abfällen und Abwasser und setzt diese mittels laufenden betrieblichen Verbesserungen und mit Ersatz- und Erweiterungsinvestitionen zielgerichtet um. 2024 nahm EMS in der Produktion von EMS-GRILTECH eine nachhaltigere Destillationsanlage in Betrieb, welche die Destillation energiesparender macht, den Dampfverbrauch um 30% reduziert und gleichzeitig die Kapazität um 35% erhöht. Die Rückstände der Destillation werden dank dem niedrigeren Wassergehalt wiederverwen-

det. Über 100 Tonnen Rohstoff fliessen deshalb jährlich wieder in den Kreislauf zurück. Prozesse wurden damit optimiert und Abfallprodukte reduziert. In der Destillationsanlage werden die Produktionsnebenprodukte voneinander getrennt und das dadurch gewonnene Lösungsmittel (Tetrahydrofuran) weiterverwendet. Das restliche Wasser wird in die eigene ARA geleitet und dort aufbereitet.

Die Mitarbeitenden sind das wichtigste Kapital von EMS. Sie sichern die Innovationskraft und die Wettbewerbsfähigkeit. Ihre Sicherheit, Gesundheit sowie ihre Aus- und Weiterbildung haben hohe Priorität. Insbesondere nimmt die Lehrlingsausbildung einen hohen Stellenwert ein. Die jährliche EMAX-Berufsschau ist für all jene interessant, die im Prozess sind, einen Beruf zu wählen. Schnupperwochen finden jederzeit statt und zwei Power-Schnupper-Tage erlauben, vier unterschiedliche Lehrberufe kennenzulernen. Berufsbildner und Lernende informieren anlässlich der Veranstaltung über Anforderungen, Ausbildungsinhalte, freie Lehrstellen und Weiterbildungsmöglichkeiten bei EMS. Dieses soziale Engagement entfaltet eine langfristige und anhaltende Wirkung weit über das Unternehmen hinaus. EMS ist sich ihrer sozialen Verantwortung bewusst und unterstützt an ihren Standorten vielfältige Aktivitäten im Sport-, Kultur- und Bildungsbereich (weitere Informationen siehe Kapitel 1, 3. Soziale Nachhaltigkeit, 3.3 Gesellschaftliches Engagement).

### 1.1 Wesentlichkeitsanalyse

EMS hat anhand einer Materialitätsanalyse ermittelt, wo die eigenen Aktivitäten die grössten wirtschaftlichen, sozialen und ökologischen Wirkungen entfalten und welche Themen für die Stakeholder wesentlich sind. Die finalisierte Wesentlichkeitsanalyse wurde von der Geschäftsleitung und vom Verwaltungsrat geprüft und freigegeben. Entsprechend dem Prinzip der «doppelten Wesentlichkeit» beurteilt EMS Themen dann als wesentlich, wenn sie aus interner Unternehmenssicht für EMS von Bedeutung sind oder wesentliche ökonomische, soziale oder ökologische Wirkungen aufweisen. Die von EMS identifizierten wesentlichen Themen sind wie folgt:

#### Wirtschaftliche Nachhaltigkeit

- Langfristiges profitables Wachstum: Das langfristig profitable Wachstum von EMS basiert auf kontinuierlichen Innovationen sowie Neu- und Weiterentwicklungen.

## Berichterstattung zur Nachhaltigkeit

- Geschäftsverhalten: Sicherstellen und Fördern, dass die Geschäftstätigkeit von EMS in Übereinstimmung mit Vorschriften, Standards und ethischen Grundsätzen ausgeführt wird.

### Soziale Nachhaltigkeit

- Attraktiver Arbeitgeber: Verantwortungsvolle Gestaltung der Beschäftigungskonditionen und der Beziehungen zwischen Arbeitgeber und Mitarbeitenden.
- Aus- und Weiterbildung: Förderung der persönlichen Entwicklung der Mitarbeitenden mit Fokus auf Aus- und Weiterbildung, weit über das Unternehmensumfeld hinaus.
- Gesundheit & Sicherheit am Arbeitsplatz: Erhaltung und Förderung der sicheren und gesunden Arbeitsumgebung für sämtliche Mitarbeitenden, die bei den Produkten und Dienstleistungen beteiligt sind.

### Ökologische Nachhaltigkeit

- Treibhausgasemissionen & Klimawandel: Minderung der Auswirkungen auf den Klimawandel, einschliesslich Treibhausgasemissionen (insbesondere Reduktion von CO<sub>2</sub>), entlang der Wertschöpfungskette.
- Energienutzung & -effizienz: Senkung des Energieverbrauchs, Steigerung der Energieeffizienz sowie Einsatz erneuerbarer Energien für die Bereitstellung der Produkte und Dienstleistungen von EMS.
- Ressourcenschonende Leistungserbringung: Eine nachhaltige Senkung der mit der Bereitstellung der Produkte und Dienstleistungen verbundenen Umweltauswirkungen mittels effizienter Technologien und Gestaltung eines integrativen Kreislaufprozesses.

### 1.2 UN Global Compact und nachhaltige Entwicklungsziele

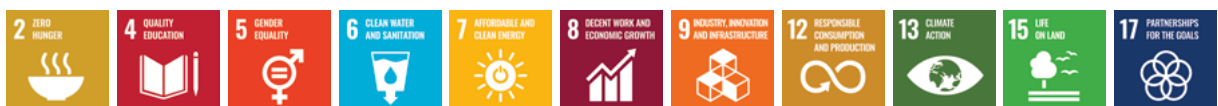
Im Juli 2020 trat EMS dem United Nations Global Compact bei. EMS hat sich dazu verpflichtet, die Prinzipien zu Menschenrechten, Arbeitsnormen, Umweltschutz und Korruptionsbekämpfung zu unterstützen und diese Teil ihrer Strategie, Kultur und

täglichen Arbeit zu machen. Die Verpflichtung, die nachhaltigen Entwicklungsziele (Sustainable Development Goals, SDGs) zu unterstützen, entspringt dem Engagement von EMS für Nachhaltigkeit und ihrer Teilnahme am United Nations Global Compact.

EMS leistet einen Beitrag zur UN-Agenda 2030 für nachhaltige Entwicklung und konzentriert sich dabei auf 11 der insgesamt 17 Ziele. Diese sind:

- SDG 2 (Hunger beenden) → Verpackungsanwendungen zur Verlängerung der Haltbarkeit von Lebensmitteln und Verminderung von Food Waste, Babyflaschen, wiederverwendbare Trinkflaschen.
- SDG 4 (Hochwertige Bildung und lebenslanges Lernen) → Lehrlingsausbildung, Mobile Berufslehre (im Ausland), Praktika, Projekte mit Hochschulen, berufsbegleitendes Studium, Förderung durch interne Personalentwicklung.
- SDG 5 (Geschlechtergleichstellung) → Gleichstellung im Verhaltenskodex verankert, Lohngleichheitsanalysen.
- SDG 6 (Sauberes Wasser und Sanitäreinrichtungen) → Werkseigene Abwasserreinigung, auch für umliegende Gemeinden.
- SDG 7 (Bezahlbare und saubere Energie) → Erneuerbare Energien, Prozessdampf aus Biomassekraftwerk.
- SDG 8 (Menschenwürdige Arbeit und Wirtschaftswachstum) → EMS ist wichtigster Industrie-Arbeitgeber im Kanton Graubünden (Schweiz), Innovation, stetige technologische Modernisierung.
- SDG 9 (Industrie, Innovation und Infrastruktur) → Kreislaufwirtschaft, ressourcenschonende Lösungen.
- SDG 12 (Verantwortungsvoller Konsum und Produktion) → EMS pflegt einen umweltverträglichen Umgang mit Chemikalien und Abfällen.
- SDG 13 (Massnahmen zum Klimaschutz) → EMS ergreift Massnahmen zum Klimaschutz.
- SDG 15 (Leben an Land) → Waldbewirtschaftung durch Biomasse-Prozessdampf aus Holz.
- SDG 17 (Partnerschaften zur Erreichung der Ziele) → EMS pflegt globale Partnerschaften für die nachhaltige Entwicklung. EMS arbeitet im Dreieck Wissenschaft, Technologie und Innovation mit Hochschulen und Forschungseinrichtungen eng zusammen.

### Die elf SDGs



### 1.3 Einhaltung Sorgfaltspflichten

EMS hat Prozesse eingeführt, um die Einhaltung der Schweizer Gesetzgebung zu Konfliktmineralien sicherzustellen. EMS ist von den Schweizer Sorgfalts- und Transparenzpflichten für Mineralien und Metalle aus Konflikt- und Hochrisikogebieten befreit.

EMS wendet die ILO-Übereinkommen Nr. 138 und 182 und die ILO-Leitlinien für Unternehmen zur Kinderarbeit vom 15. Dezember 2015 sowie die UN-Leitprinzipien für Wirtschaft und Menschenrechte in ihrer Gesamtheit an.

EMS kommuniziert gemäss Klausel 21 UNGP über ihren Ansatz zu den Menschenrechten wie folgt:

- Wie in ihrem Verhaltenskodex (Code of Conduct) festgehalten, unterstützt und respektiert EMS den Schutz der international verkündeten Menschenrechte und Arbeitsnormen.
- EMS hat sich zu hohen Standards der Geschäftsethik und Integrität verpflichtet, einschliesslich der Unterstützung und Einhaltung der international verkündeten Menschenrechte und Arbeitsnormen, wie festgehalten in internationalen Menschenrechtsrahmenwerken wie z.B.:
  - a. Allgemeine Erklärung der Menschenrechte (AEMR)
  - b. Leitprinzipien der Vereinten Nationen zu Wirtschaft und Menschenrechten (UNGPs)
  - c. ILO-Kernarbeitsübereinkommen
  - d. ILO-Übereinkommen über Kinderarbeit Nr. 138 und 182
  - e. ILO-IOE Leitfaden zur Kinderarbeit für Unternehmen
  - f. Zehn Prinzipien des UN Global Compact (UNGCC).
- EMS bekennt sich zu den Menschenrechten und hat dies mittels Publikation einer entsprechenden Verpflichtungserklärung manifestiert. Die Erklärung steht im Einklang mit dem von der UNGP vorgegebenen Konzept «Protect, Respect, Remedy».
- EMS hat die Menschenrechtsthemen in Übereinstimmung mit den UNGP identifiziert und wird die Menschenrechtsrisiken auf der Grundlage von Rückmeldungen interner und externer Stakeholder regelmässig neu bewerten.
- Auf der Grundlage der ermittelten menschenrechtsbezogenen Risiken und Auswirkungen entwickelt EMS Präventionsmassnahmen, die in die Betriebsabläufe (einschliesslich Einkaufsprozesse), Schulungsprogramme, Richtlinien und Managementsysteme des Unternehmens integriert werden.

- EMS verfolgt regelmässig die Wirksamkeit der Massnahmen und ihres Einflusses auf die Einhaltung der Menschenrechte in ihrer Wertschöpfungskette und überwacht die Umsetzung der Aktionspläne für Menschenrechte. EMS hat auch in dieser Berichtsperiode keine Menschenrechtsverletzungen festgestellt.
- EMS hat ein Meldeverfahren für Bedenken und Beschwerden. EMS legt grossen Wert auf eine offene Unternehmenskultur, in der die Mitarbeitenden ermutigt werden, ihre Meinung zu äussern, wenn sie Kenntnis von Compliance-Risiken erhalten. Dies gilt auch für Fragen im Zusammenhang mit den Menschenrechten.
- Wenn negative Auswirkungen auf die Menschenrechte aufgrund der Geschäftstätigkeit des Unternehmens oder aufgrund von Verbindungen zu ihren Tätigkeiten entdeckt werden, verpflichtet sich EMS, rechtzeitig und transparent Massnahmen zu ergreifen, um in fairer und gerechter Weise im Einklang mit den UNGP Abhilfe zu schaffen.

### 1.4 Einhaltung der Ziele im Klimaschutz

EMS handelt im Einklang mit dem Schweizer Bundesgesetz über die Ziele im Klimaschutz, welches beabsichtigt, die in der Schweiz anfallenden von Menschen verursachten Treibhausgasemissionen bis zum Jahr 2050 auf Null zu reduzieren (Netto-Null-Ziel). EMS berücksichtigt dieses Ziel auch im Rahmen ihres Dekarbonisierungsplans.

## 2. Wirtschaftliche Nachhaltigkeit

### 2.1 Langfristiger Erfolg

Um die angestrebte wirtschaftliche Nachhaltigkeit sicherzustellen, arbeitet EMS mit Mittel- und Langfristplänen. Diese werden kontinuierlich an die wirtschaftlichen, regulatorischen und technologischen Entwicklungen angepasst.

Mittels hoher Innovationskraft generiert EMS mittel- und langfristige Werte für ihre Interessengruppen; mit innovativen Produkten und Dienstleistungen, interessanten Arbeitsplätzen und einer attraktiven Rendite für die Aktionäre.

### 2.2 Investitionen

Um der steigenden Kundennachfrage auch in Zukunft nachzukommen, investiert EMS kontinuierlich

in Kapazitätserweiterungen. Das im Jahr 2021 angekündigte Investitionsprogramm zur Steigerung von Kapazität und Energieeffizienz am Hauptstandort in Domat/Ems von über CHF 300 Mio. wurde planmässig umgesetzt. In den letzten fünf Jahren investierte EMS insgesamt CHF 330 Mio. (ohne Akquisitionen).

Im Jahr 2025 wurden insgesamt CHF 28 Mio. (Vorjahr: 33) investiert; davon 52.3% (67.3%) in der Schweiz, 25.6% (9.8%) in Amerika, 13.0% (9.6%) in Europa (exkl. Schweiz) und 9.1% (13.3%) in Asien. Die Investitionen erfolgten hauptsächlich in den Bereichen Kapazitätserweiterung, Ersatz und Umwelt/Sicherheit.

Aufgrund neuer Verfahren ist es EMS gelungen, Anlagen in Betrieb zu nehmen, deren Energieverbrauch bis zu 50% niedriger ist.

### 2.3 Governance

Der Verwaltungsrat von EMS trägt die Verantwortung für Nachhaltigkeit und Klimaschutz sowie klimabezogene Risiken und Chancen. Er entscheidet über Strategie und Ziele. Für die Aufsicht über die ökologische, soziale und ethische Leistung bildet der Verwaltungsrat einen Nachhaltigkeitsausschuss (Sustainability Committee). Damit dieser seine Aufsichtsfunktion ausüben kann, benötigt der Ausschuss die Unterstützung von Kontrollfunktionen. EMS hat dazu die Risiko-Management-Funktion erweitert, welche Nachhaltigkeitsthemen analysiert, überwacht und die Geschäftsbereiche bei der Definition ihrer Nachhaltigkeitsziele unterstützt. Compliance-Funktionen unterstützen zusätzlich, Nachhaltigkeitsgesetze, Richtlinien und interne Weisungen zu überwachen. EMS verfügt über eine Interne Revision, welche die Umsetzung von Vorgaben vor Ort überprüft.

Klimarelevante Initiativen und Massnahmen werden in den Geschäftsbereichen geplant und von der Geschäftsleitung im Rahmen der Planung genehmigt und festgelegt. Die Umsetzung erfolgt in der Linienorganisation. Damit stellt EMS sicher, dass die Nachhaltigkeit im Mittelpunkt der Governance steht. Eine gute Governance schafft nicht nur Vertrauen bei den Anspruchsgruppen, Mitarbeitenden und Aktionären, sondern verbessert auch das kurz-, mittel- und langfristige Ergebnis. Weitere Informationen darüber, wie EMS mit Nachhaltigkeitsrisiken umgeht, finden sich im TCFD-Bericht (S. 20 ff.).

### 2.4 Anspruchsgruppen und Risikomanagement

Den Bedürfnissen von Geschäftspartnern, Mitarbeitenden und der Umwelt wird EMS durch ein verantwortungsvolles ökonomisches, soziales und ökologisches Verhalten gerecht. Die Ansprüche der verschiedenen Interessengruppen werden im Rahmen des integrierten Qualitätsmanagementsystems erfasst, und Ziele, Massnahmen und Prioritäten werden auf den Ebenen Qualität, Sicherheit, Umwelt und Gesundheit definiert und umgesetzt. Alle diese Ziele und Massnahmen werden in den Geschäftsbereichen geplant und von der Geschäftsleitung im Rahmen der Jahresplanung festgelegt und genehmigt. Die Umsetzung erfolgt in der Linienorganisation. EMS hat zudem ein umfassendes Risikomanagement entwickelt, das in den Planungs- und Führungsprozess integriert ist. Die Risikobeurteilung durch die Geschäftsleitung wird jährlich mit dem Prüfungsausschuss und dem Verwaltungsrat von EMS besprochen. Dabei wird zwischen strategischen, operativen, rechtlichen und finanziellen Risiken unterschieden.

Ziel des Risikomanagements ist es:

- besondere Risiken systematisch und vor Eintreten zu identifizieren
- Prozesse zu etablieren, um Risiken zu überwachen, zu reduzieren und bestenfalls zu verhindern
- ein ausgewogenes Gleichgewicht zwischen Risiken und Chancen zu finden

### 2.5 Ethik und Compliance

Die Interne Revision und der Chief Compliance Officer (CCO) sind für die Überwachung der Einhaltung von geltenden gesetzlichen, regulatorischen und internen Vorschriften und der globalen Grundsätze der Geschäftsethik verantwortlich. Der CCO berichtet direkt an den CEO. Die Mitarbeitenden sind zudem verpflichtet und die Geschäftspartner angehalten, potenzielle Verstösse über einen spezifischen und anonymen Hinweisgeberkanal (Whistleblowing-Plattform) dem CCO zu melden oder sich an den Leiter der Rechtsabteilung zu wenden. Der Hinweisgeberkanal entspricht den Anforderungen der EU-Whistleblower-Richtlinie. Die internen Weisungen legen fest, wie Mitarbeitende solche Verstösse melden müssen und regeln das Verhalten der Empfänger der Meldungen. Bei nachgewiesenem Fehlverhalten werden Sanktionen verhängt.

Compliance-Schulungen finden unter der Leitung des CCO in den einzelnen Konzerngesellschaften statt. Folgende Schulungen wurden durchgeführt:

- Verhaltenskodex (insbesondere das Melden von Verstößen)
- Bekämpfung von Korruption, Bestechung und Geldwäsche sowie Betrugsprävention
- Kartell-/Wettbewerbsrecht
- Exportkontrollen/Sanktionen
- Datenschutz (insbesondere der EU-Datenschutzgrundverordnung, DSGVO)
- Menschenrechte
- Insiderhandel
- Geistiges Eigentum

Das Schulungsprogramm wird laufend weiterentwickelt. Die Mitarbeitenden sind verpflichtet, sich bei ihrem Stellenantritt bei EMS und danach alle zwei Jahre weiterzubilden. EMS verfügt über eine Schulungsplattform, die technisch geeignet ist, Inhalte von internen und externen Stellen zu schulen. Bei Bedarf erhalten die Mitarbeitenden eine allgemeine und spezifische Rechtsberatung oder individuelle Schulungen.

#### Korruptionsbekämpfung

Als Mitglied des United Nations Global Compact bekennt sich EMS zu den hohen Standards der Korruptionsbekämpfung. Korruption wird kategorisch abgelehnt. Zur Prävention gibt es klare Richtlinien, und die Mitarbeitenden werden auf diesem Gebiet geschult. Bei den Prüfungen durch die Interne Revision sowie Group Legal wurden 2025 keine Korruptionsfälle festgestellt.

#### Wettbewerb

EMS bekennt sich zu einem fairen Wettbewerb, in dem Preisabsprachen, Kartelle oder sonstige wettbewerbsverzerrende Aktivitäten keinen Platz haben. EMS geht mit ihrem Betriebs- und Geschäftswissen sorgfältig um.

#### Geistiges Eigentum

EMS schützt insbesondere ihr technisches und kommerzielles Wissen konsequent vor Verlust oder Zugriff durch Unberechtigte.

#### Chemikalien, Arbeitnehmerschutz und Produktesicherheit

EMS befolgt die relevanten Chemikalien-, Arbeits- und Produktesicherheitsgesetze. EMS schult dazu die verantwortlichen Mitarbeitenden laufend.

## 2.6 Audits und Inspektionen

Sowohl die Interne Revision, die Compliance-Abteilung als auch die Externe Revision unterstützen den Verwaltungsrat bzw. das Audit Committee in der Ausübung seiner Überwachungs- und Kontrollfunktionen. Dazu leisten Audits und Inspektionen einen wesentlichen Beitrag. Ebenso präsentieren sie dem Management auf den Stufen Konzern (Geschäftsleitung), Geschäftsbereich und lokale Gesellschaft eine von der Linienorganisation unabhängige Einschätzung. Dies dahingehend, ob betroffene Aktivitäten externen, gesetzlichen und EMS-internen Richtlinien und Vorgaben entsprechen (Compliance-Aspekt) und ob die ausgestalteten Prozesse und Kontrollen wirksam sind. Identifizierte Mängel und Potenziale für Verbesserungen werden in Berichten mit Massnahmen und Umsetzungsterminen festgehalten. Die Umsetzung der definierten Massnahmen wird in Nachfolgeprüfungen verifiziert.

Audits und Inspektionen werden durch unterschiedliche Funktionen im Konzern durchgeführt. Die Interne Revision ist unabhängig von der Linienorganisation und führt konzernweit Prüfungen in wesentlichen Prozessen durch. Schwerpunkte sind die Ausgestaltung des internen Kontrollsystems und die Wirksamkeit der internen Kontrollen. Daneben gibt es Inspektionen durch interne Spezialisten der Linienorganisation zu Produktqualität, Umwelt, Arbeitssicherheit, Gesundheit, Sauberkeit und Ordnung auf Stufe der Geschäftsbereiche und der einzelnen Gesellschaften. Wesentliche Ergebnisse solcher Inspektionen fliessen im systematischen Berichterstattungsprozess an die Geschäftsleitung. EMS führt regelmässig risikobasierte interne Audits im Bereich Menschenrechte durch. Dabei wurden keine Risiken im Bereich Menschenrechte identifiziert.

Regelmässig wird auch EMS selbst als Lieferant von Kunden – insbesondere aus dem Automobil- und Industriebereich – überprüft. Diese Audits stellen die Einhaltung internationaler Arbeitsnormen und Standards in den Bereichen Qualität, Umwelt, Sicherheit und Gesundheit sicher.



### 2.7 Umweltmanagementsysteme und weltweit anerkannte ISO- und ISCC Plus-Zertifizierungen

#### IATF 16949: 2016 bzw. ISO 9001: 2015

---

Das Qualitätsmanagementsystem der Unternehmensbereiche EMS-GRIVORY und EMS-GRILTECH sowie EFTEC ist nach IATF 16949: 2016 bzw. ISO 9001: 2015 zertifiziert.

#### ISO 14001

---

Die Unternehmensbereiche EMS-GRIVORY und EMS-GRILTECH unterhielten bis 2023 ein internes Umweltmanagementsystem nach den Richtlinien der Responsible Care Initiative/ISO 14001. Seit 2024 ist der Schweizer EMS-GRIVORY-Standort nach ISO 14001 zertifiziert, weitere Standorte werden folgen. Folgende EFTEC-Standorte verfügen über ein zertifiziertes Umweltmanagementsystem nach ISO 14001: EFTEC AG (CH), EFTEC Engineering GmbH (DE), EFTEC North America LLC (USA), EFTEC Brasil LTDA (BR), EFTEC Systems S.A. (ES), EFTEC (Czech Republic) a.s. (CZ), EFTEC NV (BE), EFTEC Ltd. (UK), EFTEC (Romania) S.R.L. (RO).

#### ISCC Plus

---

EMS-GRIVORY ist seit 2023 in China und seit 2024 in Europa ISCC Plus zertifiziert. Mit dieser Zertifizierung ist EMS führend und kann gegenüber allen Interessengruppen, der Öffentlichkeit und staatlichen Institutionen glaubwürdig darlegen, dass EMS diese definierten Nachhaltigkeitsstandards einhält.

#### EcoVadis

---

Die EMS-CHEMIE AG und die EMS-CHEMIE (Produktion) AG verfügen über ein Nachhaltigkeitsrating bei EcoVadis. Die Ratings werden 2026 erneuert, damit die zahlreichen Massnahmen, die in der Zwischenzeit umgesetzt wurden, entsprechend berücksichtigt werden können.

### 2.8 Verhalten in Steuerangelegenheiten

#### Grundsatz

---

EMS verfolgt eine langfristig nachhaltige Steuerstrategie, unter Berücksichtigung der geltenden nationalen und internationalen Steuergesetzgebungen.

#### Steuerliches Konzept

---

Die Steuerstrategie der Gruppe ist darauf ausgelegt, sich in sämtlichen steuerlichen Angelegenheiten an das Recht aller Länder, in denen EMS tätig ist, sowie an internationale Verträge und Leitlinien zu halten. EMS betreibt keine aggressive Steuerplanung und nutzt keine komplexen Strukturen, um ihre Steuerpflicht zu minimieren. EMS baut nicht auf formale Steuersparmodelle, denen jegliche wirtschaftliche Substanz fehlt. EMS verwendet keine hybriden Instrumente und/oder Strukturen, weder zum Zwecke der Steuerumgehung, des doppelten Abzugs oder der Steuerbefreiung. EMS zieht für ihr steuerliches Risikomanagement externe Berater bei.

EMS unterstützt eine offene und transparente Zusammenarbeit mit den jeweiligen Steuerbehörden. Bei Steuerprüfungen zeigt sich EMS kooperativ und stellt angeforderte Informationen umgehend zur Verfügung.

#### Risikomanagement

---

Die steuerlichen Aspekte der Geschäftstätigkeiten und Transaktionen werden bei EMS proaktiv angegangen, laufend überwacht und kontrolliert. EMS handelt dabei nach marktüblichen Grundsätzen und hält sich bei der Preisbildung für Konzerngeschäfte an die massgebenden nationalen und internationalen Bestimmungen. Die Gesellschaften von EMS führen eine zeitnahe Verrechnungspreisdokumentation.

#### Country-by-Country Reporting

---

Seit dem Geschäftsjahr 2018 reicht EMS bei der Eidgenössischen Steuerverwaltung (ESTV) jährlich den Country-by-Country Report (CbCR) ein. Dieser OECD/G20-Standard enthält relevante Informationen zu Gewinn und bezahlten Steuern pro Land, in dem EMS tätig ist. Die ESTV gibt diesen Bericht an die Steuerbehörden anderer Länder, in denen EMS steuerpflichtig ist, weiter. Daraus ist ersichtlich, dass EMS im jeweiligen Land ihrer Steuerpflicht ordnungsgemäss nachkommt.

### 2.9 Verantwortung in der Lieferkette

Durch eine enge Zusammenarbeit mit den Lieferanten will EMS helfen, sowohl Menschenrechtsverletzungen als auch Umweltverstöße in der Lieferkette zu vermeiden. Bevor eine Geschäftsbeziehung mit einem Lieferanten eingegangen wird, gibt es strenge Evaluationskriterien und -prozesse. Zudem führt EMS

risikoorientiert Audits bei Lieferanten durch. Solche Audits werden durch die Einkaufsorganisation von EMS in Zusammenarbeit mit internen Spezialisten (Qualitäts- resp. Technikexperten) durchgeführt. Dies trägt zu einem kontinuierlichen Verbesserungsprozess bei und fördert die Zusammenarbeit mit den Lieferanten. Die von EMS geprüften Lieferanten halten nachweislich die von EMS gesetzten hohen Standards für umwelt- und sozialverträgliche Produktion ein. Jeder dieser Lieferanten muss sich zum Verhaltenskodex für Lieferanten bekennen. EMS erwartet von den Lieferanten und deren Lieferanten, dass diese die geltenden Gesetze einhalten und die anerkannten ESG-Standards befolgen.

## 2.10 Verantwortung für entwaldungsfreie Produkte und Lieferketten

Mit der EU-Verordnung zur entwaldungsfreien Lieferkette will die EU dazu beitragen, die weltweite Entwaldung und Waldschädigung zu verringern. EMS hat ihre Verantwortung wahrgenommen, die eigenen Prozesse geprüft und die Einhaltung dieser Verordnung gesichert.

## 3. Soziale Nachhaltigkeit

Unter gesellschaftlicher Nachhaltigkeit versteht EMS Verantwortung als Arbeitgeber sowie ein umfassendes Engagement für das Gemeinwesen.

### 3.1 Nachhaltige Personalpolitik

#### Attraktiver Arbeitgeber

---

EMS engagiert sich für eine nachhaltige Personalpolitik sowie für Vielfalt in der Belegschaft und den Strukturen. EMS schätzt und fördert ihre Mitarbeitenden und bietet ihnen attraktive Anstellungs- und Arbeitsbedingungen. Motivierte und engagierte Mitarbeitende tragen entscheidend zum Ergebnis bei, denn sie setzen sich im Rahmen der Leistungserbringung und für die Anliegen der Kunden überdurchschnittlich ein.

Die seit vielen Jahren erfolgreich geschulten Führungswerkzeuge, welche alle Mitarbeitenden auf dieselben Grundsätze konzentriert, und die damit verbundene einheitliche Arbeits- und Führungskultur, tragen wesentlich dazu bei, dass EMS ihre strategischen Ziele erreicht.

#### Chancen- und Lohngleichheit

---

Bei EMS besteht Chancengleichheit für Frauen und Männer. Die Frauenquote betrug per Ende 2025 21.9% (Vorjahr 21.1%), im Management 19.4% (Vorjahr 21.5%). Die Bestimmungen des Gleichstellungsgesetzes werden eingehalten und wurden 2020 in einer Lohngleichheitsanalyse bestätigt. Die zertifizierte Prüfgesellschaft Ernst & Young kontrollierte und bestätigte die korrekte Durchführung der Analyse.

#### Entwicklung der Mitarbeitenden

---

EMS legt grossen Wert auf eine praxisbezogene Aus- und Weiterbildung. Der Bedarf an solchen Aus- und Weiterbildungen wird entsprechend der jeweiligen Entwicklung der Mitarbeitenden bestimmt. Je nach Stufe und Entwicklung bilden sich Mitarbeitende intern oder extern weiter. Interne Kurse stützen sich auf die täglichen Aufgaben der Mitarbeitenden. Der Schulungserfolg widerspiegelt sich unmittelbar in Qualitäts- und Effizienzsteigerungen am Arbeitsplatz. Neben internen Kursen bietet EMS auch Unterstützungsprogramme für externe Weiterbildungen an Fachhochschulen oder anderen Instituten an. An solchen individuellen Entwicklungsmassnahmen, welche im Rahmen der jährlich durchgeführten Personalgespräche erfolgen, beteiligt sich EMS jeweils. Neben den internen und externen Weiterbildungsmassnahmen bietet EMS ihren Mitarbeitenden auch die Möglichkeit, ihre Kompetenzen und Erfahrungen an verschiedenen Auslandsstandorten zu erweitern und innerhalb der Unternehmung eine Karriereaufbahn zu verfolgen.

Die durchschnittliche Ausbildungszeit wie auch die aufgewendeten Mittel für interne und externe Weiterbildungsmassnahmen bewegen sich in einer kompetitiven Grössenordnung auf Vorjahresniveau.

#### Nachwuchs- und Karriereförderung

---

Bereits seit 1943 bildet EMS mit grossem Erfolg zertifizierte Berufsleute aus (Eidgenössisches Fähigkeitszeugnis EFZ), denn gut ausgebildete Arbeitskräfte sind der Grundstein zum Erfolg. Dass für EMS die Berufsbildung zentral und äusserst wichtig ist, zeigen unter anderem die eigens geschaffenen Lehr- und Ausbildungsstätten mit vollzeitangestellten Berufsbildnerinnen und Berufsbildnern oder auch, dass allen EMS-Lernenden neben der berufsspezifischen Ausbildung die Möglichkeit geboten wird, an einem internationa-

len Standort von EMS im Rahmen der Mobilen Berufslehre praktische Erfahrungen zu sammeln. EMS investiert jährlich über CHF 5 Mio. in die Ausbildung der Lernenden und bildet in der Schweiz, schwergewichtig am Standort Domat/Ems, rund 140 eigene Lernende in 17 verschiedenen Lehrberufen sowie jährlich rund 120 Lernende für Drittbetriebe aus. EMS ist damit der bedeutendste Lehrbetrieb des Kantons Graubünden, Schweiz.

Neben der Berufsbildung ist auch die universitäre Bildung ein zentraler Pfeiler. EMS setzt sich auch hier beharrlich ein und pflegt enge Beziehungen zur Fachhochschule Graubünden und zur Fachhochschule OST, aber auch zu Universitäten und den beiden ETHs (Eidgenössische Technische Hochschulen). EMS bietet Studierenden u. a. Praktikumsstellen an und fördert mittels Kooperationen mit Bildungsinstitutionen die praxisbezogene Ausbildung und Rekrutierung von jungen Fachkräften und Talenten. Dabei werden auch Entwicklungen in Zusammenarbeit mit den Hochschulen realisiert oder Projektwochen auf dem Werkplatz angeboten.

### 3.2 Arbeitssicherheit, Gesundheit und Kundensicherheit

Zur Sicherstellung der Gesundheit und Sicherheit ihrer Mitarbeitenden legt EMS konzernweit Ziele fest, deren Erreichung periodisch überprüft und mittels zielgerichteten Programmen und Massnahmen gefördert wird.

#### **Berufsbildung**

140 Lernende in 17 verschiedenen Lehrberufen vom Anlagenführer über verschiedene handwerkliche Berufe, Informatikberufe bis hin zur kaufmännischen Grundausbildung. Die Berufslehren dauern zwischen 3 und 4 Jahren. Während der Lehrzeit haben die Lernenden die Möglichkeit, Auslandeinsätze zu absolvieren.

EMS hat 2024 die Auszeichnung «Great Start!» erhalten.

Für weitere Informationen scannen Sie diesen QR-Code:



Die Sicherheit am Arbeitsplatz weist ein hohes Niveau auf. Durch eine permanente Aus- und Weiterbildung mit internen und externen Instruktoren wird gewährleistet, dass dies auch so bleibt.

Durch Risikoanalysen, Audits und regelmässige Kontrollen an Anlagen und Apparaten stellen Sicherheitsfachleute, Betriebskader und Ingenieure sicher, dass der hohe Standard gehalten und noch verbessert werden kann. Die Mitwirkung der Mitarbeitenden in Fragen der Sicherheit ist EMS sehr wichtig und wird nachhaltig gefördert. Für die Wiederintegration in die Arbeitswelt hat EMS mit externen Fachleuten spezielle Programme erarbeitet und umgesetzt. Im Bereich Kundensicherheit berücksichtigt EMS die Anforderungen an die Sicherheit ihrer Hochleistungspolymere entlang des Produktlebenszyklus – von der Entwicklung, über die Herstellung, die Anwendung bis zum Recycling. Durch gezielte Sicherheitsprüfungen und umfassende Produktinformationen wird sichergestellt, dass die Produkte sicher in der Handhabung und Anwendung sind. Dabei wird grosser Wert auf die transparente Kommunikation mit den Kunden gelegt, um diese in der sicheren Nutzung der Produkte zu unterstützen.

EMS unterstützt lokale Initiativen zu Arbeitssicherheit und Gesundheitsschutz und ist Mitglied der Sicherheits-Charta (SUVA). Am grössten Produktionsstandort in Domat/Ems gibt es bereits seit 2015 ein behördlich anerkanntes Sicherheitsmanagementsystem nach EKAS 6508. EMS berichtet intern und extern, transparent und umfassend zum Thema Arbeitssicherheit und Gesundheitsschutz. Im Fokus stehen dabei Kennzahlen sowie Massnahmen und Programme.

### 3.3 Gesellschaftliches Engagement

EMS ist weltweit tätig und an ihren zahlreichen Standorten tief verwurzelt. Als Arbeitgeber muss EMS einer Gesellschaft gerecht werden, die immer älter und vielfältiger wird und mehr Flexibilität und individuelle Lösungen fordert. Und dies stets mit Blick auf das Geschäftsergebnis.

Im Bereich gesellschaftlichen Engagements konzentriert sich EMS im Wesentlichen auf zwei Kernbereiche:

Als attraktiver Arbeitgeber investiert EMS kontinuierlich in die Berufsbildung und fördert die Ausbildung zum Hochschul- oder Fachhochschulabschluss. Zudem ermöglicht EMS Schülerinnen und Schülern auf allen Schulstufen den Einblick in die Berufswelt

von morgen mit Fokus auf das Thema MINT (Mathematik – Informatik – Naturwissenschaft – Technik) mit diversen Veranstaltungen und Projekten (MINT-Woche, First Lego League, Berufsschau, Ferienpass, Zukunftstag, Kinderspieltag, Wirtschaftswoche für Kantonschulen oder Lehrerfortbildung «Simple Science»).

Einen besonderen Stellenwert nimmt das EMSORAMA bzw. EMSORAMA-Mobil ein. EMS lancierte 2016 auf dem Werkplatz Domat/Ems unter dem Namen EMSORAMA das erste und einzige Bündner Science Center und fördert die Faszination für Naturwissenschaften und Technik. 2019 wurde zusätzlich das EMSORAMA-Mobil ins Leben gerufen. Im Gegensatz zum stationären EMSORAMA geht das EMSORAMA-Mobil in die Bündner Gemeinden und fasziniert damit direkt vor Ort Kinder, Jugendliche und deren Eltern, Schulklassen, Vereine und weitere interessierte Kreise.

Zudem befürwortet EMS die freiwillige gesellschaftliche Verantwortung und unterstützt und fördert kulturelle, sportliche, gesellschaftliche sowie soziale Anlässe und Aktivitäten. Mit ihrer finanziellen Unterstützung und/oder dem Zurverfügungstellen internen Know-hows, eigener Ressourcen oder Infrastruktur, ermöglicht EMS, dass diverse Anlässe und Aktivitäten überhaupt durchgeführt werden können.

Aktiver Informationsaustausch mit sämtlichen Anspruchsgruppen ist ein wichtiger Pfeiler der Kultur von EMS. Dies zeigt sich unter anderem auch in der Mitgliedschaft und aktiven Mitarbeit bei externen Verbänden und Initiativen. So ist EMS unter anderem Vorstandsmitglied bei scienceindustries Switzerland, beim Institut für Kunststoffverarbeitung (IKV Aachen) und Economiesuisse. EMS-Mitarbeitende führen den aktiven Dialog als Mitglieder des Vorstands von KUNSTSTOFF.swiss und der Handelskammer und Arbeitgeberverband Graubünden.

## 4. Ökologische Nachhaltigkeit

EMS entwickelt mit ihren Kunden neue Anwendungen, die jährlich und nachhaltig 72'700 Tonnen CO<sub>2</sub> einsparen.

### 4.1 Netto-Null-CO<sub>2</sub>-Emissionen ab 2050

Seit 2020 ist EMS bereits weltweit und an jedem Standort CO<sub>2</sub>-neutral (Scope 1 und 2). EMS hat sich weltweit ein Netto-Null-Ziel für CO<sub>2</sub>-Emissionen

(Scope 1, 2 und 3) ab 2050 gesetzt. EMS hat neue Verfahren entwickelt, welche bis zu 50% Energie einsparen. Zwei Anlagen sind bereits im Betrieb. Weitere Anlagen sind in der Projektierung. Darüber hinaus arbeitet EMS an einer massgeblichen Reduktion ihrer Scope-3-CO<sub>2</sub>-Emissionen. Die Reduktionsziele für Scope-3-Emissionen, die indirekten Emissionen, welche in der Lieferkette entstehen, hat EMS bereits festgelegt. Der grösste Teil der Scope-3-CO<sub>2</sub>-Emissionen stammt von den Lieferanten. Durch die enge Zusammenarbeit mit den Lieferanten konnte EMS Transparenz in der vorgelagerten Lieferkette für CO<sub>2</sub>-intensive Rohstoffe schaffen und die Datenbasis laufend verbessern. Zusammen mit den Lieferanten erarbeitet EMS Lösungen und definiert Massnahmen, um deren endproduktbezogene Emissionen zu senken. Die Massnahmen sind anhand der Höhe des Beitrags der CO<sub>2</sub>-Emissionen priorisiert. Dadurch wird sichergestellt, dass schnellstmöglich der grösste Effekt erzielt werden kann. Solche Lösungen können einen Einsatz von erneuerbaren Energien oder von alternativen Rohstoffen und/oder Rezyklaten beinhalten und/oder Prozesse verbessern. Die Lieferanten von EMS haben sich verpflichtet, durch Effizienzsteigerung und Energieeinsparung sowie durch CO<sub>2</sub>-neutrale Energieerzeugung, ihre CO<sub>2</sub>-Emissionen massiv zu reduzieren. Darüber hinaus hat EMS die CO<sub>2</sub>-Emissionen als relevantes Kriterium für die Auswahl eines Rohstoffes definiert und steht mit aktuellen und potenziellen Lieferanten in engem Austausch. Die Massnahmen von EMS im Bereich Nachhaltigkeit haben bewährte Tradition. EMS legte schon immer grossen Wert auf eine möglichst umweltschonende und nachhaltige Produktion. So hat EMS bereits 2006 mit der Inbetriebnahme eines Biomassekraftwerkes auf dem weltweit grössten Werkplatz in Domat/Ems, Schweiz, den CO<sub>2</sub>-Ausstoss um über 80% reduziert. Zudem setzt EMS auf Strom aus Wasserkraft und ist bereits seit 2020 weltweit und an allen Standorten CO<sub>2</sub>-neutral bezüglich Scope 1 und 2.

### 4.2 Dekarbonisierungsplan

Um das Netto-Null-Ziel für CO<sub>2</sub>-Emissionen in Scope 1, Scope 2 und Scope 3 im Jahre 2050 zu erreichen, hat EMS den nachfolgenden Plan erstellt.



### 4.3 Kreislaufwirtschaft

EMS bekennt sich zur Umstellung auf eine Kreislaufwirtschaft und integriert dabei biobasierte Rohstoffe (siehe Informationsbox GreenLine, S. 17) sowie mechanisches und chemisches Recycling in die eigene Strategie. Als führendes Unternehmen in der Kunststoffindustrie erkennt EMS die Notwendigkeit, Ressourcen effizient zu nutzen und den ökologischen Fussabdruck zu minimieren. EMS strebt den Übergang zu einer kreislauforientierten Wirtschaft an und ersetzt verstärkt Rohstoffe durch biobasierte Alternativen. Diese biobasierten Rohstoffe stammen aus nachhaltig bewirtschafteten Quellen und tragen dazu bei, die CO<sub>2</sub>-Emissionen in der Produktionskette von EMS zu reduzieren. Durch diesen Schritt leistet EMS einen wichtigen Beitrag zur Reduktion der Auswirkungen auf den Klimawandel und zur Förderung einer grünen Wirtschaft. Neben dem Einsatz von biobasierten Rohstoffen setzt EMS auch auf chemisches Recycling. Durch innovative Verfahren ist EMS in der Lage, eine immer grössere Menge Rohstoff durch aus chemischem Recycling stammende Stoffe zu ersetzen. Dies bedeutet, dass EMS Abfallprodukte, die sonst auf Deponien landen würden, in den Produktionsprozess zurückführt.

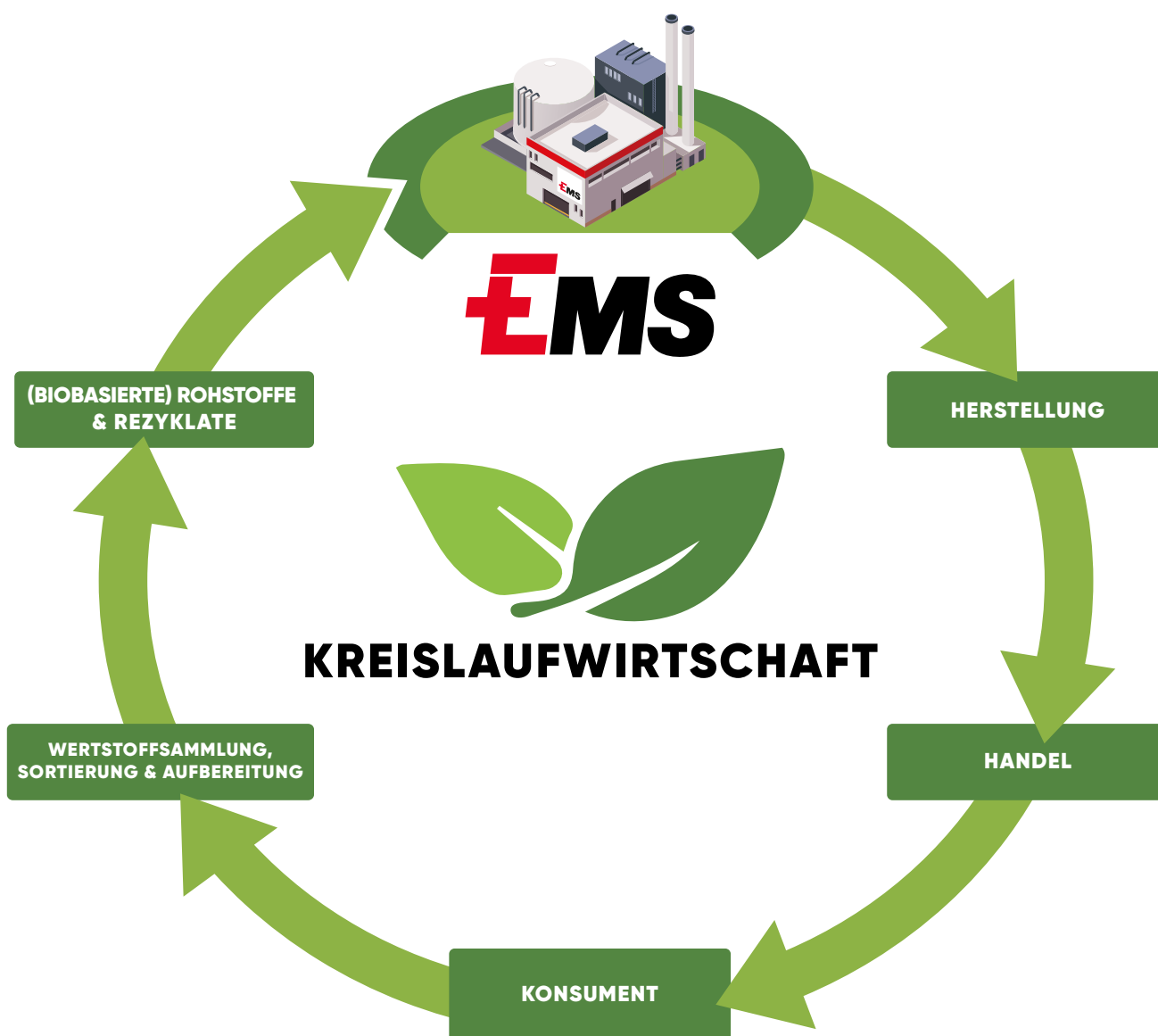
EMS engagiert sich aktiv in der Aufklärung und Sensibilisierung der eigenen Kunden betreffend Bedeutung einer Kreislaufwirtschaft, biobasierter Rohstoffe und unterschiedlicher Recyclingansätze. Die nachhaltigen Rohstoffe aus der GreenLine-Produktlinie werden aus einer pflanzlichen Quelle gewonnen. Das pflanzliche Öl wird anstelle von Erdöl als chemischer Rohstoff für die Synthese von 100% biobasierten Monomeren für die Polyamid-Herstellung eingesetzt. Dadurch wird ein wichtiger Beitrag zur Verwendung nachwachsender Rohstoffe in der chemischen Industrie geleistet. Die Vorteile des Anbaus der Pflanze sind gegenüber den typischerweise aus Nahrungspflanzen wie Mais

oder Zuckerrohr gewonnenen Biorohstoffen und Biotreibstoffen besonders gross. Die Pflanze ist keine Nahrungspflanze und stellt damit keine Konkurrenz zum Nahrungsanbau dar. Sie ist ertragreich, genügsam im Wasser- und Landverbrauch, wächst auf trockenen Böden ohne starke Düngung und kann von Kleinbauern als wertvolle Ergänzung zu anderen Pflanzen angebaut werden. Sie ist beständig gegen Dürre und Insektenbefall, verursacht keine Entwaldung und kann innerhalb von 4–6 Monaten nach der Pflanzung bereits geerntet werden. 80% der weltweit erzeugten Menge werden in Indien (Gujarat) angebaut. Lokale Initiativen sichern den teilnehmenden Kleinbauern ein beständiges Einkommen und leisten einen wichtigen Beitrag zum nachhaltigen Anbau.

### 4.4 Energie

EMS setzt sich aktiv für Energieeffizienz und globalen Klimaschutz ein. Das Ziel von EMS ist die nachhaltige Senkung des eigenen Energieverbrauchs und der damit verbundenen Umweltauswirkungen. Dafür setzt EMS auf effiziente Technologien und erneuerbare Energien. Strom bezieht EMS für ihre grössten Produktions- und Vertriebsstandorte in der Schweiz und Deutschland zu 100% aus CO<sub>2</sub>-neutraler Wasserkraft. Dampf wird am weltweit grössten Produktionsstandort ausschliesslich aus Biomasse (Holz) erzeugt. EMS gestaltet die Produktionsprozesse so energieeffizient wie möglich. Die Energie-Ingenieure suchen hierfür laufend neue Optimierungspotenziale, um die Energieeffizienz weiter zu steigern.

Um noch weitere Reduktionen zu erzielen, wurde 2019 das Projekt «Energie – 30%» aufgesetzt, mit dem Ziel, Energie, und damit verbunden auch CO<sub>2</sub>-Emissionen, auf dem Werkplatz Domat/Ems nachhaltig weiter zu senken. In den Jahren 2012 bis 2025 wurden 193 Energiesparprojekte auf



dem Werkplatz Domat/Ems umgesetzt, 165 weitere sind für die Jahre 2026 bis 2027 geplant bzw. in Umsetzung.

Zur mittelfristigen Verringerung des Energiebedarfs und der damit verbundenen Treibhausgasemissionen entwickelt EMS auch grundlegend neue Verfahren und Technologien. Bei Neuanlagen werden von Beginn an energieeffiziente Techniken eingesetzt, und Regelungen werden so optimiert, dass die wichtigen Energie-Ressourcen geschont und die Emissionen auf ein Minimum reduziert werden. Mit den gewichtssparenden Produkten können die Kunden von EMS aus der Automobilindustrie die Fahrzeuggewichte senken und damit den Flottenverbrauch der Fahrzeuge signifikant reduzieren.

#### 4.5 Luftemissionen

EMS setzt sich bereits seit Jahren aus Überzeugung für den nachhaltigen Klimaschutz ein. Mit der freiwilligen Teilnahme am Programm der Energie-Agentur der Wirtschaft bekennt sich EMS zur aktiven Reduktion der CO<sub>2</sub>-Emissionen und zur Optimierung der Energieeffizienz. Die Zielvereinbarung von EMS ist von Behörden und Partnern der Wirtschaft anerkannt. Die regelmäßige Kontrolle der Abluftemissionen ist integraler Teil des Umweltmanagements von EMS.

EMS erfasst neben dem CO<sub>2</sub> auch die anderen relevanten gasförmigen Emissionen laufend, um Verbesserungspotenziale zu erkennen und umzusetzen. Ziel ist und bleibt die bestmögliche Vermeidung

von Emissionen. Wo dies technisch nicht weiter möglich ist, werden andere Möglichkeiten umgesetzt, um die Umweltauswirkungen zu minimieren. So zum Beispiel kompensiert EMS nicht weiter zu reduzierende CO<sub>2</sub>-Emissionen vollständig durch globale Klimaschutzprojekte.

EMS berichtet über die Luftemissionen in eigenen Umweltberichten, im Rahmen der Responsible Care Initiative – die globale Initiative der chemisch-pharmazeutischen Industrie –, bei nationalen Erhebungen (Klimakataster, Emissionsberichte) und im globalen Report des CDP «Carbon Disclosure Project».

### 4.7 Wasser

#### Frischwasser

---

Wasser ist von grosser Bedeutung für die Produktion von EMS. EMS engagiert sich für einen verantwortungsvollen und nachhaltigen Umgang. Ziel ist es, die Ressource Wasser zu schützen sowie durch kontinuierliche Verbesserungsmassnahmen möglichst effizient zu nutzen und Emissionen stetig zu verringern. Mit den Hochleistungskunststoffen bietet EMS für ihre Kunden Lösungen zur Reinigung und Aufbereitung von Wasser. EMS hat diverse Kunststoffe im Portfolio, die für Trinkwasserkontakt zugelassen sind.

EMS berichtet transparent und umfassend zum Thema Wasser. Neben eigenen Umweltberichten kommuniziert EMS auch im Rahmen der Responsible Care Initiative.

#### Abwasser

---

Abwasser entsteht bei der Verwendung von Wasser als Hilfsmedium zum Kühlen, Lösen oder Reinigen. Erwähnenswert ist, dass ein erheblicher Teil des Wassers auch als Nebenprodukt bei der Polymerisation neu entsteht. Dieses sogenannte «Reaktionswasser» wird aus den Rohstoffen abgespalten und führt dazu, dass der Wasserausstoss von EMS grösser ist als der Input.

Ein Teil des eingesetzten Wassers verdampft und wird dampfförmig über die Abluft ausgetragen. Der flüssige Abwasserteil wird nach Einsatzzweck aufbereitet. Sauberes Abwasser aus der Kühlung wird nach Prüfung und Kontrolle direkt ins Gewässer zurückgeführt. Verschmutztes Abwasser wird der Abwasserreinigung zugeführt. Am Hauptstandort

in Domat/Ems (Schweiz), betreibt EMS hierzu eine eigene Abwasserreinigungsanlage (ARA). Diese ARA reinigt nicht nur die Betriebsabwässer des Werkes, sondern auch das Schmutzwasser der umliegenden Gemeinden.

Durch kontinuierliche Verbesserungen der ARA konnte die Effizienz laufend gesteigert werden und liegt im Vergleich zu anderen Industrien auf einem sehr hohen Niveau.

EMS berichtet ausführlich über das Thema Abwasser und Abwasserqualität. Neben den eigenen Umweltberichten finden sich Abwasserkennzahlen auch in den Reportings der Responsible Care Initiative und in den Berichten der nationalen Umweltbehörden.

### 4.8 Abfall und Recycling

#### Abfall

---

EMS arbeitet laufend an neuen Lösungen für die Kreislaufwirtschaft und verbessertes Recycling. Materialien werden, wenn immer möglich, zunächst intern aufgearbeitet, wodurch Abfall vermieden wird. Intern nicht wiederverwertbare Stoffe werden einem stofflichen Recycling zugeführt. Die Strategie von EMS ist es, die Verwertung zu maximieren. Materialien wie Kunststoffe, Metalle, Glas, Holz, Papier und Verpackungsmaterialien werden den Produktionsrückständen entnommen, sortenrein gesammelt und der Verwertung zugeführt.

Die verbleibenden Abfälle sind überwiegend Kunststoffabfälle, die besonders heizwertreich sind und zum grössten Teil der thermischen Verwertung zugeführt werden. Als Sekundärbrennstoffe ersetzen diese Abfälle fossile Energieträger wie Öl oder Gas, vor allem bei den energieintensiven Anlagen der Zementindustrie. Nur die heizwertarmen Abfallfraktionen werden in Kehrlichtverbrennungsanlagen entsorgt.

Die ISCC-Plus-Zertifizierung der drei Hauptproduktionsstandorte erlaubt zudem eine erweiterte Verwertung von Kunststoffabfällen als Ausgangsstoffe für rezyklat-haltige Kunststoffe. Diese werden in der EU bereits für wiederverwertbare Kunststoffverpackungen verlangt und werden zukünftig auch im Automobilsegment aufgrund der neuen Altautoverordnung eine zunehmende Rolle spielen.

Bei den Sonderabfällen hat EMS das Ziel, die Menge zu reduzieren, indem laufend Optimierungsmassnahmen getroffen werden (Substitution, Erhöhung der Prozessstabilität, Messungen etc.). Entsorgt werden die Sonderabfälle ausschliesslich über autorisierte Entsorgungsunternehmen und ausnahmslos in zugelassenen Anlagen zur Sonderabfallbehandlung.

#### Recycling und Entsorgung

---

Gefahrgüter und Chemikalien werden gemäss den geltenden gesetzlichen Anforderungen transportiert, gelagert sowie nach Gebrauch entsorgt. Mit den intern eingerichteten Sammelstellen erreicht EMS, dass die Mitarbeitenden Abfälle fachgerecht trennen und entsorgen, sodass sich ein grosser Teil wiederverwerten lässt. Für die fachgerechte und ökologisch optimale Wiederverwertung spezifischer Stoffe (z.B. Metalle) werden spezialisierte Unternehmen beauftragt.

#### 4.9 Sicherheit im Umgang mit Ausgangsstoffen

EMS unterliegt als Chemieunternehmen der internationalen Chemikaliengesetzgebung, sowohl an den Produktionsstandorten als auch in den Exportmärkten. Zum Beispiel verlangt die EU-Verordnung Nr. 1907/2006 (REACH) die Registrierung aller in die EU importierten oder dort hergestellten Chemikalien in Mengen grösser als 1 Tonne pro Jahr. EMS als Anbieter von polymeren Werkstoffen ist direkt oder indirekt durch die eingesetzten Ausgangsstoffe von dieser Registrierpflicht betroffen und stellt zusammen mit ihren Rohstoffherstellern sicher, dass die Produkte REACH-konform sind.

Die Abteilung Regulatory Affairs von EMS koordiniert die weltweiten Aktivitäten zur Erfüllung der chemikalienrechtlichen Anforderungen an EMS-Produkte und verfolgt laufend die neuesten Entwicklungen. Die Einhaltung von gesetzlichen und Kundenanforderungen wird in entsprechenden Konformitätsdokumenten bestätigt.

## Umweltschutz und Sicherheit

Umweltschutz und Sicherheit ist eine umfassende Aufgabe, die sämtliche unternehmerische Tätigkeiten von EMS umfasst.

Für weitere Informationen scannen Sie diesen QR-Code:



## GreenLine

Unter dem Oberbegriff GreenLine führt der Produktbereich Hochleistungspolymere der EMS-Gruppe ein breites Sortiment von biobasierten Polyamiden, die teilweise oder vollständig aus nachwachsenden Rohstoffen hergestellt werden.

Für weitere Informationen scannen Sie diesen QR-Code:



Die Anforderungen der «Task Force on Climate-related Financial Disclosures» (TCFD) umfassen die Bereiche Governance, Strategie, Risikomanagement sowie Kennzahlen und Ziele.

### 1. Governance

Der Verwaltungsrat von EMS bestimmt die Nachhaltigkeitsstrategie, welche auch die Senkung von Treibhausgasemissionen (insbesondere CO<sub>2</sub>-Emissionen) umfasst. Für die Aufsicht über die Umsetzung dieser Strategie bildet der Verwaltungsrat aus seinen Mitgliedern einen Nachhaltigkeitsausschuss (Sustainability Committee).

Die Geschäftsleitung definiert auf Grundlage der Nachhaltigkeitsstrategie die operativen Massnahmen zur nachhaltigen Entwicklung von EMS. Für die Umsetzung dieser Massnahmen sind die Unternehmensbereichsleiter verantwortlich. Die Geschäftsleitung prüft regelmässig, ob die Massnahmen erfolgreich umgesetzt werden. Bei Abweichungen leitet die Geschäftsleitung Korrekturmassnahmen ein.

Die Abteilung Umwelt und Sicherheit unterstützt die Geschäftsleitung bei der Weiterentwicklung der Nachhaltigkeitsstrategie. Sie entwickelt Methoden zur Identifizierung, Bewertung, Überwachung und Berichterstattung über klimabezogene Risiken und Chancen und ist auch für die jährliche Nachhaltigkeitsberichterstattung nach GRI Sustainability Reporting Standards, Kennzahlen Nachhaltigkeit, verschiedene andere Berichtsstandards wie UNGC und die Berichterstattung im Rahmen des Carbon Disclosure Project (CDP) verantwortlich.

Weitere Informationen siehe:

- Bericht zu Corporate Governance als Teil des Geschäftsberichts 2025/2026
- Kapitel 1, 2. Wirtschaftliche Nachhaltigkeit, 2.3 Governance

### 2. Strategie

#### Beurteilung der durch Klimawandel bedingten Risiken und Chancen

Im Rahmen des Risikomanagements untersucht und bewertet EMS regelmässig wesentliche Risiken und Chancen sowie deren finanzielle Auswirkungen.

### 2.1 Marktwachstum

EMS betrachtet die Entwicklung der Absatzmärkte sowie veränderte Kundenbedürfnisse und -präferenzen als Chance. Nachhaltigkeit und damit verbundene CO<sub>2</sub>-Einsparungen ist der Kern des Geschäftsmodells von EMS. Mit ihren Produkten trägt EMS direkt zur Nachhaltigkeit der Kunden bei. Die gezielte Verbesserung und Weiterentwicklung von EMS-Spezialkunststoffen ermöglicht es beispielsweise, Metall in immer anspruchsvolleren Anwendungen zu ersetzen. Die Kunden von EMS können damit bis zu zwei Drittel des Gewichts des ursprünglichen Bauteils einsparen. Diese gewichtsreduzierenden Lösungen mit Spezialkunststoffen führen z.B. im Automobilbereich zu Treibstoffeinsparungen, was mit einer Reduktion von CO<sub>2</sub> einhergeht. Weiter werden Kunststoffe von EMS unter anderem für thermische und photovoltaische Solarpanel oder Kleinwindräder verwendet. Hochbelastbare Harze von EMS werden ausserdem bei der Herstellung von Windrädelflügeln für Windkraftanlagen eingesetzt.

Unter dem Oberbegriff GreenLine führt EMS ein breites Sortiment von biobasierenden Produkten, die aus nachwachsenden Rohstoffen hergestellt werden. Diese nachhaltigen Produkte verfügen über hervorragende Eigenschaften und leisten in ihrer Herstellung einen nachweisbaren Beitrag zur Reduktion der Umweltbelastung.

Aufgrund ihrer Innovationskraft ist EMS in der Lage, das Produktportfolio im Bereich nachhaltige Produkte laufend auszubauen und damit ihre Absätze zu steigern.

### 2.2 CO<sub>2</sub>-Emissionen

Seit 2020 ist EMS weltweit CO<sub>2</sub>-neutral (Scope 1 und 2). Damit ist EMS in Bezug auf Klimaneutralität weit fortgeschritten.

Schon immer legt EMS grossen Wert auf eine möglichst umweltschonende und nachhaltige Produktion. So hat EMS bereits 2006 mit der Inbetriebnahme eines Biomassekraftwerkes auf dem weltweit grössten Werkplatz in Domat/Ems (Schweiz), den CO<sub>2</sub>-Ausstoss um über 80% reduziert. Seit 2020 erfolgt zudem die Stromversorgung an den Schweizer und deutschen Produktions- und Vertriebsstandorten zu 100% aus CO<sub>2</sub>-neutraler Wasserkraft.

Eine zentrale Säule dieser CO<sub>2</sub>-Strategie von EMS ist die Energieeinsparung, die Effizienzsteigerung und die Energiebeschaffung. Die entsprechenden Massnahmen werden in den Unternehmensbereichen geplant und von der Geschäftsleitung im Rahmen der Jahresplanung genehmigt.

EMS bewirkt, dass sich ihre Lieferanten entlang der Wertschöpfungskette hohe Ziele in Bezug auf die Reduktion von CO<sub>2</sub> setzen, welche mit denjenigen von EMS im Einklang stehen, und diese Ziele auch erreichen. Eine kontinuierliche Modernisierung von Anlagen und Infrastruktur sowie kontinuierliche Investitionen in neueste Technologien erlauben es EMS, ihre Prozesse noch ressourcenschonender zu gestalten und ihre Emissionsreduktionsziele zu erreichen.

### 2.3 Beseitigung oder Kompensation

Das Ziel von EMS ist es, die CO<sub>2</sub>-Emissionen möglichst aus eigener Kraft zu reduzieren. Derzeit nicht vermeidbare CO<sub>2</sub>-Emissionen, die letztlich auch beim Bezug von erneuerbaren Energieträgern anfallen, werden mit Investitionen in Kompensationsprojekte ausgeglichen.

### 2.4 Energie

Mögliche Auswirkungen, die sich aus dem Thema Energie (Energiesicherheit und Energiekosten) ergeben, analysiert EMS kontinuierlich und ergreift die entsprechenden Massnahmen. Da Energiesicherheit für die Geschäftstätigkeit ein wichtiger Faktor ist, bewirtschaftet EMS seinen Energiebedarf aktiv. Dabei optimiert EMS die Prozesse in Bezug auf den Energiebedarf kontinuierlich. Im Jahr 2025 hat EMS 8 Energiesparprojekte erfolgreich abgeschlossen. Weitere 165 sind bis 2027 geplant und bereits in Umsetzung.

Solche optimierte Prozesse und weitere Massnahmen zur Energieversorgung sollen eine zuverlässige Produktion auch in Zeiten einer Mangellage ermöglichen. Am Hauptstandort in Domat/Ems beispielsweise kann EMS seinen Energiebedarf auch bei Engpässen durch eine eigenständige Energieversorgung decken.

### 2.5 Einkauf und Lieferkette

EMS operiert weltweit und mittels breit abgestützter Lieferketten. Dadurch ist EMS in der Lage, eine sehr hohe Lieferfähigkeit sicherzustellen.

### 2.6 Nachhaltige Lieferkette

EMS setzt auf eine vergleichsweise geringe Fertigungstiefe und damit auf einen grossen Anteil an zugekauften Rohstoffen. Die Bedeutung von Rohstoffen mit möglichst geringem CO<sub>2</sub>-Ausstoss nimmt zu. Das bezieht EMS bei der Auswahl von Lieferanten mit ein. Das Management nachhaltiger Rohstoffbeschaffungsstrategien trägt dazu bei, Auswirkungen auf den Klimawandel in Lieferketten besser zu kontrollieren und zu reduzieren.

EMS analysiert laufend die Rechtsvorschriften und regulatorischen Anforderungen sowie ihre Auswirkungen.

Aufgrund der hohen Qualität und Langlebigkeit der Produkte von EMS, bieten verschärfte Regulierungen im Bereich Kreislaufwirtschaft und/oder erhöhte Sensibilität der Kunden für dieses Thema die Chance, Marktanteile zu gewinnen.

### 2.7 Szenarioanalysen

Basierend auf den TCFD-Richtlinien entwickelte EMS Szenarioanalysen, die mögliche Auswirkungen verschiedener Klimaszenarien auf das Unternehmen untersuchen.

Gemäss dem ersten Szenario (in Übereinstimmung mit dem Pariser Abkommen) beträgt die globale Erwärmung weniger als 2° C. In diesem Szenario erreichen die globalen Treibhausgasemissionen derzeit ihren Höhepunkt und sinken danach stetig.

Mögliche Auswirkungen auf EMS basierend auf dem ersten Szenario:

- Zunehmende Nachfrage nach emissionsarmen Produkten: Die wachsende globale Nachfrage nach umweltfreundlicheren Materialien und Technologien könnte zu einer erhöhten Nachfrage nach von EMS produzierten emissionsarmen Produkten führen. EMS stellt sich frühzeitig darauf ein.
- Energiekosten: Um die Ziele des Pariser Klimaabkommens zu erreichen, könnten die Energiepreise steigen. EMS investiert vorausschauend in erneuerbare Energien und Energieeffizienz, um solchen möglicherweise steigenden Kosten zu begegnen.
- Regulatorische Anforderungen: Strengere regulatorische Anforderungen könnten dazu führen, dass EMS in die Erfüllung zusätzlicher Umweltauflagen und Berichterstattung investieren müsste. EMS bereitet sich bereits vorgängig darauf vor.

Im zweiten Szenario erreichen die globalen Treibhausgasemissionen erst nach 2030 ihren Höhepunkt und sinken danach langsam. Die globale Erwärmung beträgt 3–4 °C.

Mögliche Auswirkungen auf EMS basierend auf dem zweiten Szenario:

- Verschärfung der regulatorischen Anforderungen: Aufgrund des verzögerten Übergangs könnten Regierungen in Zukunft strengere Klimaschutzmassnahmen ergreifen, was zu steigenden Kosten führen könnte. EMS bereitet sich vorgängig darauf vor.
- Reputation: In einem Szenario mit höheren globalen Temperaturen könnten Unternehmen, die nicht ausreichend auf den Klimawandel reagieren, einem erhöhten Reputationsrisiko ausgesetzt sein. EMS trifft diesbezüglich vorbeugend Massnahmen.

EMS wird folgende Massnahmen umsetzen:

- Investitionen in umweltfreundliche Technologien und Innovationen: Um von der steigenden Nachfrage nach emissionsarmen Produkten profitieren zu können, investiert EMS kontinuierlich in Forschung und Entwicklung.
- Lieferkette: EMS stellt mit der Erarbeitung von Strategien und Umsetzung von Massnahmen sicher, dass EMS mittels weltweit breit abgestützter Lieferketten in der Lage ist, eine sehr hohe und vielfältige Lieferfähigkeit sicherzustellen.
- Energieeffizienz und erneuerbare Energien: Um steigenden Energiekosten entgegenzuwirken, investiert EMS in energieeffiziente und umweltfreundliche Technologien und erhöht vorausschauend den Einsatz erneuerbarer Energien weltweit laufend.
- Aktive Kommunikation von Nachhaltigkeitsinitiativen: Um Reputationsrisiken zu minimieren und das Vertrauen von Investoren und Kunden zu stärken, berichtet EMS transparent über ihre Massnahmen im Bereich Klimaschutz und Nachhaltigkeit.
- Zusammenarbeit mit Zulieferern und Partnern und deren Verpflichtung: Um die gesamte Wertschöpfungskette nachhaltiger zu gestalten, verpflichtet EMS ihre Zulieferer und Partner dazu, gemeinsame Nachhaltigkeitsziele zu erreichen und klimabezogene Risiken zu reduzieren.

Die TCFD-Szenarioanalyse zeigt, dass sich EMS im Zusammenhang mit globaler Erwärmung primär Chancen bieten. CO<sub>2</sub>-Reduktion bilden den Kern des Geschäftsmodells von EMS. Gewichtsreduzierende Lösungen mit Spezialkunststoffen führen z.B. im Automobilbereich zu Treibstoffeinsparungen, welche direkt mit einer Reduktion von CO<sub>2</sub>-Emissio-

nen einhergehen. Weiter werden Produkte von EMS unter anderem für thermische und photovoltaische Solarpanels oder Windrädlerflügel für Windkraftanlagen verwendet. Unter dem Oberbegriff GreenLine führt EMS zudem bereits ein breites Sortiment von biobasierenden Produkten, die aus nachwachsenden Rohstoffen hergestellt werden. Diese nachhaltigen Produkte verfügen über hervorragende Eigenschaften und leisten in ihrer Herstellung einen nachweisbaren Beitrag zur Reduktion der Umweltbelastung.

Weitere Informationen siehe:

- Kapitel 1, 1. Nachhaltigkeit als Teil der Langfriststrategie und 4. Ökologische Nachhaltigkeit, 4.3 Kreislaufwirtschaft)

### 3. Risikomanagement

EMS verfügt über ein vom Verwaltungsrat genehmigtes Risikomanagementsystem. Dabei werden Risiken identifiziert, analysiert und nach Eintrittswahrscheinlichkeit und Auswirkung bewertet sowie Massnahmen zur Risikobewältigung festgelegt. Risiken im Zusammenhang mit dem Klimawandel sind dabei ebenfalls wichtige Bestandteile. Die Geschäftsleitung, die Unternehmensbereichsleiter und die Leiter der lokalen Gesellschaften sehen eine regelmässige Bewertung und konkrete Massnahmen zur Identifikation und Reduktion der Risiken vor. Das Controlling koordiniert den Risikomanagementprozess und berichtet an den Verwaltungsrat. Wesentliche klimabezogene Risiken und Chancen für die nachhaltige Geschäftstätigkeit und ihre finanziellen Auswirkungen werden zudem laufend in regelmässigen Geschäftsleitungs- und Verwaltungsratssitzungen behandelt.

Weitere Informationen siehe:

- Kapitel 1, 2. Wirtschaftliche Nachhaltigkeit, 2.4 Anspruchsgruppen und Risikomanagement
- Kapitel 1, 4. Ökologische Nachhaltigkeit

### 4. Kennzahlen und Ziele

Im Rahmen des Nachhaltigkeitsberichts legt EMS umfassende Kennzahlen und Ziele zu Nachhaltigkeit und CO<sub>2</sub>-Emissionen offen.

Weitere Informationen siehe:

- Kapitel 3, Kennzahlen Umwelt (S. 21 ff.)

## Energieverbrauch

		2025	2024	+/- %
Strom	[MWh/t Produkt]	0.30	0.31	- 2.2 %
Fossile Brennstoffe	[MWh/t Produkt]	0.23	0.25	- 8.7 %
Nachwachsende Brennstoffe (Holz)	[MWh/t Produkt]	0.15	0.15	- 1.2 %
Total Energieverbrauch	[MWh/t Produkt]	0.68	0.71	- 4.3 %

## Strommix

		Erneuerbar <sup>1)</sup>		Nuklear		Fossil	
		2025	2024	2025	2024	2025	2024
Schweiz <sup>2)</sup>	[%]	100	100	0	0	0	0
Europa	[%]	98.4	97.8	1.0	1.2	0.6	1.0
Rest der Welt	[%]	10.6	9.4	11.7	12.5	77.7	78.1

1) Wasser, Sonne, Wind, Geothermie, Biomasse

2) Produktions- und Vertriebsstandorte mit Strom aus erneuerbaren Quellen (Herkunftsnachweis Wasserkraft)

## Wasser und Abwasser

		2025	2024	+/- %	Ziel 2030
Trink-, Fluss- und Seewasser	[m <sup>3</sup> /t Produkt]	45.8	47.7	- 4.1 %	< 40.00
Abwasserfracht	[kg TOC/t Produkt]	0.13	0.13	- 0.1 %	< 0.10

## Abfälle

		2025	2024	+/- %	Ziel 2030
Abfall	[kg/t Produkt]	32.0	32.6	- 1.7 %	< 30
Recyclinganteil	[%]	73.7	73.5	+0.2 %	> 75

## Emissionen (ohne CO<sub>2</sub>-Emissionen)

		2025	2024	+/- %	Ziel 2030
VOC <sup>1)</sup>	[kg/t Produkt]	0.078	0.080	- 2.7 %	< 0.10
Staub	[kg/t Produkt]	0.025	0.026	- 2.9 %	< 0.03
Anorg. Gase	[kg/t Produkt]	0.009	0.009	- 3.0 %	< 0.01

1) Flüchtige organische Verbindungen

## Kennzahlen Umwelt

### CO<sub>2</sub>-Emissionen

#### CO<sub>2</sub>-Emissionen Scope 1 und 2

EMS ist bereits seit 2020 weltweit und an jedem Standort CO<sub>2</sub>-neutral.

Die nachstehende Übersicht umfasst sämtliche Standorte von EMS weltweit. Die Scope 2-Emissionen wurden dabei, soweit wie möglich, mit Hilfe von länderspezifischen Faktoren berechnet. Das Institut für Energie, Ökologie und Ökonomie (DFGE) bescheinigt die Scope 1- und 2-Emissionen für die Produktionsstandorte Domat/Ems (CH), Neumünster (D) und Gross-Umstadt (D). Nicht vermeidbare CO<sub>2</sub>-Emissionen werden durch Wasserkraftprojekte kompensiert (Verified Carbon Standard).

**Zielerreichung Scope 1:** Implementierung von energieeffizienten Technologien in den Produktionsprozessen, um den direkten Energieverbrauch zu reduzieren; Einsatz von emissionsarmen oder emissionsfreien Brennstoffen in den Produktionsanlagen, um die Verbrennungsemissionen zu minimieren.

**Zielerreichung Scope 2:** Verbesserung der Energieeffizienz in den eigenen Gebäuden und Anlagen, um den Gesamtenergieverbrauch zu senken.

	2025	2024	2021	2001	2024/25	2021/30	2001/25	Ziel 2030
<b>Scope 1</b>								
[kg/t Produkt]	30.2	30.3	37.0	270.9	- 0.3 %	- 42.9 %	- 88.9 %	21.1
[ln Tsd. t]	22	22	22	27	- 0.0 %	- 19.3 %	- 18.8 %	18
<b>Scope 2</b>								
[kg/t Produkt]	116.1	117.4	144.3	937.1	- 1.1 %	- 36.8 %	- 87.6 %	91.2
[ln Tsd. t]	83	84	87	94	- 1.2 %	- 10.7 %	- 11.4 %	78
<b>Total CO<sub>2</sub> inkl. Kompensationen</b>								
[kg/t Produkt]	- 1.1	- 1.5	- 1.8	1'208.0	-	-	-	- 1.1

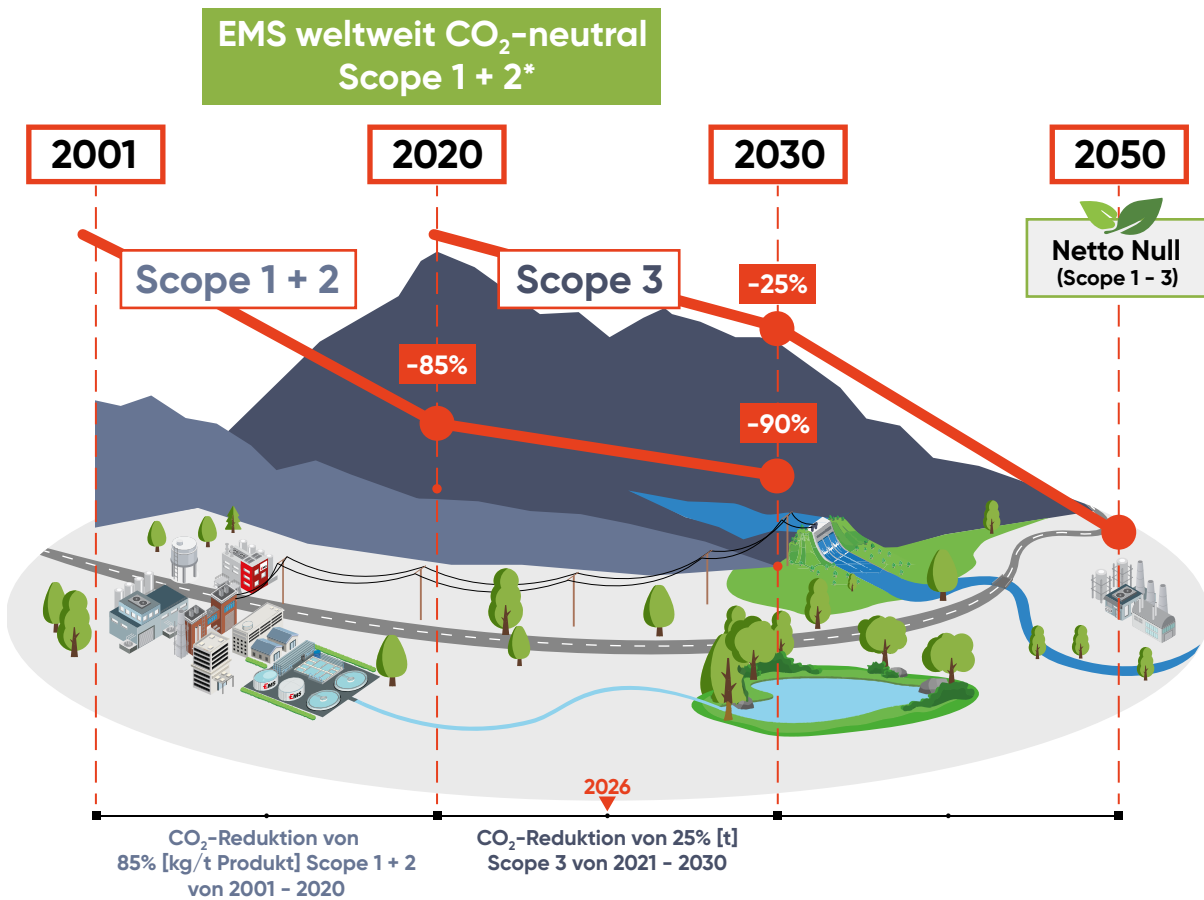
#### CO<sub>2</sub>-Emissionen Scope 3

Scope 3 setzt sich aus insgesamt 15 Kategorien nach GHG Protokoll zusammen. Für die Berechnung des Scope 3 wurden die Kategorien 1, 3, 4, 5, 6, 9 und 12 berücksichtigt.

**Zielerreichung Scope 3:** Identifizierung, Zielvorgaben und Zusammenarbeit mit den Lieferanten, um die Massnahmen zur nachhaltigen Reduktion des CO<sub>2</sub>-Fussabdruckes entlang der gesamten Lieferkette sicherzustellen. Alle relevanten Teilnehmer entlang der Lieferkette zeigen verbindlich und nachhaltig die Dekarbonisierung mittels Wechsel auf fossilfreie Energieträger und Verbesserung energierelevanter Abläufe auf. CO<sub>2</sub>-Scope 3 hängt zu ca. 90% vom Energieträger der Lieferanten ab. Zusätzlich werden der Transport, die Lagerung und Logistikabläufe im Allgemeinen, beispielsweise durch den Einsatz von emissionsarmen Fahrzeugen und Optimierung der Transportrouten, hinterfragt und verbessert. Wichtig sind zusätzlich die Entwicklung von umweltfreundlichen Produkten und Lösungen, sowie höhere Recyclingraten, die bei Kunden zu einer Verringerung ihrer eigenen Emissionen und in der Folge zu einer nachhaltigen Dekarbonisierung führen.

	2025	2024	2021	2024/25	2021/30	Ziel 2030	
<b>Scope 3</b>							
[kg/t Produkt]		17'407	18'087	22'557	- 3.8 %	- 47.1 %	11'929
[ln Mio. t]		12.5	12.9	13.6	- 3.1 %	- 25.0 %	10.2

Entwicklung der Treibhausgasemissionen der EMS-Gruppe (Scope 1, 2 und 3)  
Schematische Darstellung



### Scope 1 + 2

(Eigener Betrieb)

Energie aus erneuerbaren Quellen  
(Biomasse u. Wasserkraft)

Fortlaufende Steigerung der Energie-  
und Ressourceneffizienz in der  
Produktion

### Scope 3

(Wertschöpfungskette)

Zusammenarbeit mit Lieferanten, um  
deren CO<sub>2</sub>-Emissionen zu reduzieren

Einsatz von biobasierten, recycelten  
und CO<sub>2</sub>-armen Rohstoffen

\*inkl. Kompensation durch Wasserstrom

## Kennzahlen Mitarbeitende

### Belegschaft am 31.12.

	2025	Anteil	2024	Anteil
Europa	1'626	58.1 %	1'734	58.7 %
<i>davon Schweiz</i>	983	35.1 %	1'071	36.2 %
Nord- und Südamerika	460	16.4 %	487	16.5 %
Asien	713	25.5 %	734	24.8 %
Weltweit*	2'799		2'955	

\* Mit Lernenden

### Vielfalt

	Management		Mitarbeitende	
	2025	2024	2025	2024
Frauenanteil	19.4 %	21.5 %	21.9 %	21.1 %

### Altersstruktur

	2025	2024
< 30 Jahre	15.9 %	18.0 %
30 – 45 Jahre	44.8 %	45.9 %
> 45 Jahre	39.3 %	36.1 %

### Personalaufwand

	2025 TCHF	2024 TCHF	+/- %
Löhne und Gehälter	192'578	198'250	- 2.9 %
Fremdgehälter	10'120	10'702	- 5.4 %
Vorsorgeaufwand für Leistungsprimatpläne	8'076	7'129	+ 13.3 %
Gesetzliche/vertragliche Sozialversicherungen	29'803	29'313	+ 1.7 %
Sonstiger Personalaufwand	7'776	9'768	- 20.4 %
<b>Total Personalaufwand</b>	<b>248'353</b>	<b>255'162</b>	<b>- 2.7 %</b>



EMS hat in Übereinstimmung mit den GRI-Standards für den Zeitraum 1. Januar 2025 bis 31. Dezember 2025 berichtet. Für den Content Index – Essentials Service hat GRI-Services geprüft, dass der GRI-Index in einer Weise dargestellt wurde, die den Anforderungen an die Berichterstattung gemäss den GRI-Standards entspricht, und dass die Informationen im GRI-Index übersichtlich dargestellt und für die Stakeholder zugänglich sind. Diese Dienstleistung wurde für die deutsche Version des Berichts erbracht.

## 1 Anforderungen und Prinzipien

Verwendeter GRI 1	GRI 1: Grundlagen 2021
Anwendbarer GRI-Branchenstandard	Keiner

## 2 Allgemeine Angaben

GRI Standard/ Angabe	Titel / Kommentar	Seite*
<b>GRI 2:</b>	<b>Allgemeine Angaben 2021</b>	
	<b>Die Organisation und ihre Berichterstattungspraktiken</b>	
2-1	Organisationsprofil	
2-1 a	Name der Organisation	
	<i>EMS-CHEMIE HOLDING AG</i>	
2-1 b	Eigentum und Rechtsform	GB S. 8
2-1 c	Ort des Hauptsitzes	
	<i>7013 Domat/Ems, Schweiz</i>	
2-1 d	Betriebsstätten	GB S. 68–71
2-2	Entitäten, die in der Nachhaltigkeitsberichterstattung der Organisation berücksichtigt werden	
2-2 a	In der Nachhaltigkeitsberichterstattung enthaltene Entitäten	GB S. 54–55
2-2 b	Im Konzernabschluss enthaltene Entitäten	GB S. 54–55
2-2 c	Ansatz zur Konsolidierung von Informationen	GB S. 54–55
2-3	Berichtszeitraum, Berichtshäufigkeit und Kontaktstelle	
2-3 a	Berichtszeitraum und Berichtszyklus der Nachhaltigkeitsberichterstattung	
	<i>01.01.2025 – 31.12.2025</i>	

\* Seite(n) in diesem Bericht resp. im Geschäftsbericht (GB = EMS-Geschäftsbericht 2025/2026)

## GRI-Index (Global Reporting Initiative)

2-3 b	Berichtszeitraum und Berichtszyklus des Konzernberichts  EMS-Gruppe: 01.01.2025 – 31.12.2025 EMS-CHEMIE HOLDING AG: 01.05.2025 – 30.04.2026	
2-3 c	Veröffentlichungsdatum  10.07.2026	
2-3 d	Kontaktangaben bei Fragen zum Bericht  EMS-CHEMIE HOLDING AG Fuederholzstrasse 34 8704 Herrliberg Schweiz  Telefon +41 44 915 70 00 info@ems-group.com	
2-4	Richtigstellung oder Neudarstellung von Informationen  Keine.	
2-5	Externe Prüfung  Keine.	
<b>Tätigkeiten und Mitarbeiter</b>		
2-6	Aktivitäten, Wertschöpfungskette und andere Geschäftsbeziehungen	
2-6 a	Sektor; ggf. wesentliche Änderungen zu Vorjahren  Privater Sektor, keine wesentlichen Änderungen 2025.	
2-6 b	Wertschöpfungskette (einschliesslich Aktivitäten, Produkten, Dienstleistungen und bedienten Märkten; Lieferkette; nachgelagerte Unternehmen; und ggf. wesentliche Änderungen zu Vorjahren)  Keine wesentlichen Änderungen 2025.	S. 4 GB S. 6
2-6 c	Andere relevante Geschäftsbeziehungen.  Keine.	
2-6 d	Wesentliche Änderungen im Vergleich zum vorherigen Berichtszeitraum  Keine wesentlichen Änderungen 2025.	
2-7	Angestellte	
2-7 a	Gesamtzahl der Beschäftigten nach Geschlecht und nach Region	S. 24

2-7 b	<p>Gesamtzahl der Festangestellten, der Zeitarbeitskräfte, der Beschäftigten mit nicht garantierten Arbeitszeiten, der Vollzeit- und Teilzeitbeschäftigten nach Geschlecht und Region</p> <p><i>Aufgrund der weitestgehenden Deckungsgleichheit der Zahl der unbefristeten Mitarbeitenden und der Gesamtzahl der Mitarbeitenden entspricht die Aufteilung nach Regionen und Geschlecht weitestgehend den unter a geforderten Angaben. Somit wird auf eine gesonderte Aufteilung für unbefristete Mitarbeitende verzichtet.</i></p> <p><i>Aufgrund der geringen Anzahl der befristet beschäftigten Mitarbeitenden erachten wir eine Aufteilung nach Regionen und Geschlecht nicht als wesentlich.</i></p> <p><i>Die unter b iii genannte Beschäftigungsform ist nicht anwendbar, weil die genannte Beschäftigungsform für uns keine relevante Beschäftigungsform darstellt und deshalb nicht erhoben wird.</i></p> <p><i>Die unter b iv und b v geforderten Granularitätslevel werden aktuell durch unsere Datenerhebungssysteme nicht abgebildet.</i></p>	S. 24
2-7 c	<p>Methodologien und Annahmen</p> <p><i>Informationen aus Personalinformationssystem.</i></p> <p><i>Alle Angaben zu Mitarbeitenden sind in Headcount angegeben.</i></p>	
2-7 d	<p>Erforderliche Kontextinformationen</p> <p><i>Keine.</i></p>	
2-7 e	<p>Wesentliche Fluktuationen</p> <p><i>Keine signifikante Fluktuation im Berichtszeitraum.</i></p>	
2-8	<p>Mitarbeiter, die keine Angestellten sind</p> <p><i>EMS beschäftigt temporäre Mitarbeiter. Hauptgründe sind deren spezifische Fähigkeiten oder Ressourcenengpässe.</i></p>	
<b>Unternehmensführung</b>		
2-9	Führungsstruktur und Zusammensetzung	GB S. 9 – 14
2-10	Nominierung und Auswahl des höchsten Kontrollorgans	GB S. 10
2-11	Vorsitzender des höchsten Kontrollorgans	GB S. 9
2-12	Rolle des höchsten Kontrollorgans bei der Beaufsichtigung der Bewältigung der Auswirkungen	GB S. 11 – 13
2-13	Delegation der Verantwortung für das Management der Auswirkungen	GB S. 12
2-14	Rolle des höchsten Kontrollorgans bei der Nachhaltigkeitsberichterstattung	S. 8, 18

## GRI-Index (Global Reporting Initiative)

2-15	Interessenkonflikte	GB S. 12 – 13
2-16	Übermittlung kritischer Anliegen	GB S. 12 – 13
2-17	Gesammeltes Wissen des höchsten Kontrollorgans	GB S. 11
2-18	Bewertung der Leistung des höchsten Kontrollorgans	GB S. 7
2-19	Vergütungspolitik	GB S. 17 – 18
2-20	Verfahren zur Festlegung der Vergütung	GB S. 17 – 18
2-21	Verhältnis der Jahresgesamtvergütung	
	<p><i>Eine faire Vergütung ist für EMS wichtig. Diese beinhaltet eine sozialverträgliche Mindestvergütung sowie interne Aspekte. Zudem definiert EMS die Vergütung anhand von Funktion, Markt und Leistung.</i></p> <p><i>EMS erachtet die in GRI 2-21 angeforderten Entgeltindikatoren nicht als aussagekräftig, um Vergütungsstrukturen hinsichtlich ihrer Fairness zu beurteilen. GRI 2-21 ist deshalb nicht anwendbar. Aus diesem Grund erfolgt keine Erhebung und Berichterstattung der geforderten Kennzahlen.</i></p>	
<b>Strategie, Richtlinien und Praktiken</b>		
2-22	Anwendungserklärung zur Strategie für nachhaltige Entwicklung	S. 4 – 6, 8 – 9
2-23	Verpflichtungserklärung zu Grundsätzen und Handlungsweisen	S. 4 – 17
2-24	Einbeziehung politischer Verpflichtungen	S. 8 – 9
2-25	Verfahren zur Beseitigung negativer Auswirkungen	GB S. 11 – 13
2-26	Verfahren für die Einholung von Ratschlägen und die Meldung von Anliegen	GB S. 11 – 13
2-27	Einhaltung von Gesetzen und Verordnungen	S. 8 – 9
2-28	Mitgliedschaft in Verbänden und Interessengruppen	S. 3, 5, 6, 10, 13, 14
<b>Einbindung von Stakeholdern</b>		
2-29	Ansatz für die Einbindung von Stakeholdern	S. 5, 7
2-30	Tarifverträge	
	<p><i>An vielen Standorten fallen die Mitarbeitenden unter Tarifverträge (resp. Gesamtarbeitsverträge GAV).</i></p>	

GRI Standard/ Angabe	Titel / Kommentar	Seite*
<b>GRI 3:</b>	<b>Wesentliche Themen 2021</b>	
3-1	Verfahren zur Bestimmung wesentlicher Themen  Der Berichterstattung liegen die GRI Sustainability Reporting Standards zugrunde. Die Wesentlichkeitsbeurteilung wurde in Übereinstimmung mit den GRI-Standards durchgeführt. EMS hat anhand einer Materialitätsanalyse ermittelt, wo die Aktivitäten von EMS die grössten wirtschaftlichen, sozialen und ökologischen Wirkungen entfalten und welche Themen für die Stakeholder wesentlich sind. Die finalisierte Wesentlichkeitsanalyse wurde von der Geschäftsleitung und vom Verwaltungsrat geprüft und freigegeben. Entsprechend dem Prinzip der doppelten Wesentlichkeit beurteilt EMS Themen dann als wesentlich, wenn sie aus interner Unternehmenssicht für EMS von Bedeutung sind oder wesentliche ökonomische, soziale oder ökologische Wirkungen aufweisen.	S. 5 – 6
3-2	Liste der wesentlichen Themen  Wirtschaftliche Nachhaltigkeit – Langfristiges profitables Wachstum: Das langfristig profitable Wachstum von EMS basiert auf kontinuierlichen Innovationen sowie Neu- und Weiterentwicklungen. – Geschäftsverhalten: Sicherstellen und Fördern, dass die Geschäftstätigkeit von EMS in Übereinstimmung mit Vorschriften, Standards und ethischen Grundsätzen ausgeführt werden.  Ökologische Nachhaltigkeit – Treibhausgasemissionen & Klimawandel: Minderung der Auswirkungen auf den Klimawandel, einschliesslich Treibhausgasemissionen (insbesondere Reduktion von CO <sub>2</sub> ), entlang der Wertschöpfungskette. – Energienutzung & -effizienz: Senkung des Energieverbrauchs, Steigerung der Energieeffizienz sowie Einsatz erneuerbarer Energien für die Bereitstellung der Produkte und Dienstleistungen von EMS. – Ressourcenschonende Leistungserbringung: Eine nachhaltige Senkung der mit der Bereitstellung der Produkte und Dienstleistungen verbundenen Umweltauswirkungen mittels effizienter Technologien und Gestaltung eines integrativen Kreislaufprozesses.  Soziale Nachhaltigkeit – Attraktiver Arbeitgeber: Verantwortungsvolle Gestaltung der Beschäftigungskonditionen und der Beziehungen zwischen Arbeitgeber und Mitarbeitenden. – Aus- & Weiterbildung: Förderung der persönlichen Entwicklung der Mitarbeitenden mit Fokus auf Aus- und Weiterbildung, weit über das Unternehmensumfeld hinaus. – Gesundheit & Sicherheit am Arbeitsplatz: Erhaltung und Förderung der sicheren und gesunden Arbeitsumgebung für sämtliche Mitarbeitenden, die bei den Produkten und Dienstleistungen beteiligt sind.	S. 5 – 6

\* Seite(n) in diesem Bericht resp. im Geschäftsbericht (GB = EMS-Geschäftsbericht 2025/2026)

## GRI-Index (Global Reporting Initiative)

GRI Standard/ Angabe	Titel / Kommentar	Seite*
	<b>Langfristiges profitables Wachstum: Das langfristig profitable Wachstum von EMS basiert auf kontinuierlichen Innovationen sowie Neu- und Weiterentwicklungen</b>	
GRI 3:	Wesentliche Themen 2021	
3-3	Management von wesentlichen Themen  <i>Um die angestrebte wirtschaftliche Nachhaltigkeit sicherzustellen, arbeitet EMS mit Mittel- und Langfristplänen. Mittels hoher Innovationskraft generiert EMS mittel- und langfristig profitables Wachstum.</i>  <i>EMS bietet ihren Mitarbeitenden attraktive Arbeits- und Anstellungsbedingungen. Für die Entwicklung sowie die Bereitstellung der Produkte und Dienstleistungen rekrutiert EMS hochqualifizierte Mitarbeitende.</i>	
<b>GRI 201:</b>	<b>Wirtschaftliche Leistung 2016</b>	
201-1	Unmittelbar erzeugter und ausgeschütteter wirtschaftlicher Wert	GB S. 4, S. 7
201-2	Finanzielle Folgen des Klimawandels für die Organisation und andere mit dem Klimawandel verbundene Risiken und Chancen	S. 18–20
201-3	Verbindlichkeiten für leistungsorientierte Pensionspläne und sonstige Vorsorgepläne	GB S. 34
201-4	Finanzielle Unterstützung durch die öffentliche Hand  <i>Es existieren keine bedeutenden Zuwendungen der öffentlichen Hand.</i>	
<b>GRI 202:</b>	<b>Marktpräsenz 2016</b>	
202-1	Verhältnis des nach Geschlecht aufgeschlüsselten Standardeintrittsgehalts zum lokalen gesetzlichen Mindestlohn  <i>EMS, als in den Geschäftsbereichen Hochleistungspolymere und Spezialchemikalien tätiges Unternehmen, stellt hochqualifizierte Mitarbeitende ein. Deren Gehalt ist abhängig von objektiven Kriterien wie Funktion und Leistung. EMS hält sich an lokale gesetzliche Mindestgehälter. Durchgeführte Lohnvergleichsanalysen bestätigen die Lohngleichheit zwischen männlichen und weiblichen Mitarbeitenden.</i>	
202-2	Anteil der aus der lokalen Gemeinschaft angeworbenen oberen Führungskräfte  <i>EMS als global agierende Unternehmensgruppe rekrutiert länder- und standortübergreifend.</i>	

\* Seite(n) in diesem Bericht resp. im Geschäftsbericht (GB = EMS-Geschäftsbericht 2025/2026)

**Geschäftsverhalten: Sicherstellen und Fördern, dass die Geschäftstätigkeit von EMS in Übereinstimmung mit Vorschriften, Standards und ethischen Grundsätzen ausgeführt werden**

GRI 3:	Wesentliche Themen 2021	
3-3	Management von wesentlichen Themen	
	<p>Als Mitglied des United Nations Global Compact bekennt sich EMS zu den hohen Standards der Korruptionsbekämpfung. Korruption wird kategorisch abgelehnt. Zur Prävention gibt es klare Richtlinien und die Mitarbeitenden werden auf diesem Gebiet geschult.</p> <p>EMS bekennt sich zu einem fairen Wettbewerb, in dem Preisabsprachen, Kartelle oder sonstige wettbewerbsverzerrende Aktivitäten keinen Platz haben. Zur Prävention gibt es klare Richtlinien und die Mitarbeitenden werden auf diesem Gebiet regelmässig geschult.</p> <p>EMS verfolgt eine langfristig nachhaltige Steuerstrategie, unter Berücksichtigung der geltenden nationalen und internationalen Steuergesetzgebungen.</p>	
<b>GRI 205:</b>	<b>Antikorruption 2016</b>	
205-1	Betriebsstätten, die auf Korruptionsrisiken geprüft wurden	
	<p>Die Interne Revision überprüft sämtliche Gesellschaften von EMS in regelmässigen Abständen auf Compliancerisiken. Welche Risiken in Bezug auf Compliance schwerpunktmässig geprüft werden, ist abhängig von ihrer Wesentlichkeit, welche unter anderem aus den Risk Assessments des jeweiligen Landes und Geschäftsfeldes abgeleitet werden.</p>	
205-2	Kommunikation und Schulungen zu Richtlinien und Verfahren zur Korruptionsbekämpfung	S. 8–9
205-3	Bestätigte Korruptionsvorfälle und ergriffene Massnahmen	
	<p>Auch für das Berichtsjahr sind keine Korruptionfälle bekannt.</p>	
<b>GRI 206:</b>	<b>Wettbewerbswidriges Verhalten 2016</b>	
206-1	Rechtsverfahren aufgrund von wettbewerbswidrigem Verhalten, Kartell- und Monopolbildung	
	<p>Auch für das Berichtsjahr sind keine Rechtsverfahren aufgrund wettbewerbswidrigen Verhaltens bekannt.</p>	
<b>GRI 207:</b>	<b>Steuern 2019</b>	
207-1	Steuerkonzept	S. 10
207-2	Tax Governance, Kontrolle und Risikomanagement	S. 8, 10, 11
207-3	Einbeziehung von Stakeholdern und Management von steuerlichen Bedenken	S. 10
207-4	Länderbezogene Berichterstattung	S. 10

GRI Standard/ Angabe	Titel / Kommentar	Seite*
	<b>Ressourcenschonende Leistungserbringung: Eine nachhaltige Senkung der mit der Bereitstellung der Produkte und Dienstleistungen verbundenen Umweltauswirkungen mittels effizienter Technologien und Gestaltung eines integrativen Kreislaufprozesses</b>	
GRI 3:	Wesentliche Themen 2021	
3-3	Management von wesentlichen Themen	
	<p>EMS legt grossen Wert auf eine umweltschonende und nachhaltige Leistungserbringung. EMS erarbeitet laufend neue Lösungen für die Kreislaufwirtschaft und verbessertes Recycling.</p> <p>EMS engagiert sich für einen verantwortungsvollen und nachhaltigen Umgang. Ziel ist es, die Ressource Wasser durch kontinuierliche Verbesserungsmassnahmen effizient zu nutzen und deren Verbrauch stetig zu verringern. Am Hauptstandort in Domat/Ems betreibt EMS eine eigene Abwasserreinigungsanlage (ARA), deren Effizienz im Vergleich zu anderen Industrien auf sehr hohem Niveau liegt.</p> <p>EMS entwickelt und setzt laufend innovative Lösungen zur Verbesserung der Kreislaufwirtschaft und des Recyclings ein. Materialien werden in erster Linie intern aufgearbeitet, um Abfall zu vermeiden. Intern nicht wiederverwertbare Stoffe werden einem Recycling zugeführt.</p>	
<b>GRI 301:</b>	<b>Materialien 2016</b>	
301-1	Eingesetzte Materialien nach Gewicht oder Volumen	
	Das Einkaufsportfolio von EMS ist sehr vielfältig. Deshalb stellen Kennzahlen wie Gewicht und Volumen keine steuerungsrelevante Grösse dar.	
301-2	Eingesetzte recycelte Ausgangsstoffe	S. 16–17, 21
301-3	Wiederverwertete Produkte und ihre Verpackungsmaterialien	S. 16, 21
<b>GRI 303:</b>	<b>Wasser und Abwasser 2018</b>	
303-1	Wasser als gemeinsam genutzte Ressource	S. 16
303-2	Umgang mit den Auswirkungen der Wasserrückführung	S. 16
303-3	Wasserentnahme	S. 16
303-4	Wasserrückführung	S. 16
303-5	Wasserverbrauch	S. 21
<b>GRI 306:</b>	<b>Abfall 2020</b>	
306-1	Anfallender Abfall und erhebliche abfallbezogene Auswirkungen	S. 16–17
306-2	Management erheblicher abfallbezogener Auswirkungen	S. 16–17
306-3	Angefallener Abfall	S. 21
306-4	Von Entsorgung umgeleiteter Abfall	S. 16–17
306-5	Zur Entsorgung weitergeleiteter Abfall	S. 16–17

\* Seite(n) in diesem Bericht resp. im Geschäftsbericht (GB = EMS-Geschäftsbericht 2025/2026)

<b>Energienutzung &amp; -effizienz: Senkung des Energieverbrauchs, Steigerung der Energieeffizienz sowie Einsatz erneuerbarer Energien für die Bereitstellung der Produkte und Dienstleistungen von EMS</b>		
GRI 3:	Wesentliche Themen 2021	
3-3	<p>Management von wesentlichen Themen</p> <p>EMS setzt sich aktiv für Energieeffizienz und globalen Klimaschutz ein. Das Ziel von EMS ist die nachhaltige Senkung des eigenen Energieverbrauchs. Dafür entwickelt EMS effizientere Technologien und verwendet erneuerbare Energien.</p>	
<b>GRI 302:</b>	<b>Energie 2016</b>	
302-1	Energieverbrauch innerhalb der Organisation	S. 21
302-2	<p>Energieverbrauch ausserhalb der Organisation</p> <p>Information nicht verfügbar/unvollständig, weil EMS diese Informationen aufgrund der internationalen Präsenz, der Grösse und der Komplexität nicht ermittelt.</p>	
302-3	Energieintensität	S. 21
302-4	Verringerung des Energieverbrauchs	S. 5, 14–15, 17, 19
302-5	Senkung des Energiebedarfs für Produkte und Dienstleistungen	S. 2, 3, 5, 14–15
<b>Treibhausgasemissionen &amp; Klimawandel: Minderung der Auswirkungen auf den Klimawandel, einschliesslich Treibhausgasemissionen (insbesondere Reduktion von CO<sub>2</sub>), entlang der Wertschöpfungskette</b>		
GRI 3:	Wesentliche Themen 2021	
3-3	<p>Management von wesentlichen Themen</p> <p>EMS setzt sich bereits seit Jahren aus Überzeugung für den nachhaltigen Klimaschutz ein. Mit der freiwilligen Teilnahme am Programm der Energie-Agentur der Wirtschaft bekennt sich EMS zur aktiven Reduktion der CO<sub>2</sub>-Emissionen und zur Optimierung der Energieeffizienz. Die Zielvereinbarung von EMS ist von Behörden und Partnern der Wirtschaft anerkannt. Die regelmässige Kontrolle der Abluftemissionen ist integraler Teil des Umweltmanagements von EMS. EMS erfasst neben dem CO<sub>2</sub> auch die anderen relevanten gasförmigen Emissionen laufend, um Verbesserungspotenziale zu ermitteln und umzusetzen. Ziel ist und bleibt die Vermeidung von Emissionen.</p>	
<b>GRI 305:</b>	<b>Emissionen 2016</b>	
305-1	Direkte THG-Emissionen (Scope 1)	S. 22–23
305-2	Indirekte energiebedingte THG-Emissionen (Scope 2)	S. 22–23
305-3	Sonstige indirekte THG-Emissionen (Scope 3)	S. 22–23
305-4	Intensität der Treibhausgasemissionen	S. 22–23
305-5	Senkung der Treibhausgasemissionen	S. 13–14, 22–23
305-6	Emissionen Ozon abbauender Substanzen	S. 22–23
305-7	<p>Stickstoffoxide (NO<sub>x</sub>), Schwefeloxide (SO<sub>x</sub>) und andere signifikante Luftemissionen</p> <p>Keine signifikanten Emissionen.</p>	

## GRI-Index (Global Reporting Initiative)

GRI Standard/ Angabe	Titel / Kommentar	Seite*
	<b>Attraktiver Arbeitgeber: Verantwortungsvolle Gestaltung der Beschäftigungskonditionen und der Beziehungen zwischen Arbeitgeber und Mitarbeitenden</b>	
GRI 3:	Wesentliche Themen 2021	
3-3	Management von wesentlichen Themen	
	<i>EMS engagiert sich für eine nachhaltige Personalpolitik sowie für Vielfalt in der Belegschaft und den Strukturen. EMS schätzt und fördert ihre Mitarbeitenden und bietet ihnen attraktive Anstellungs- und Arbeitsbedingungen.</i>	
<b>GRI 401</b>	<b>Beschäftigung 2016</b>	
401-1	Neu eingestellte Angestellte und Angestelltenfluktuation	
	<i>Keine signifikante Fluktuation im Berichtszeitraum.</i>	
401-2	Betriebliche Leistungen, die nur vollzeitbeschäftigten Angestellten, nicht aber Zeitarbeitnehmern oder teilzeitbeschäftigten Angestellten angeboten werden	
	<i>Zusatzleistungen stehen sowohl Voll- als auch Teilzeitmitarbeitenden zu.</i>	
401-3	Elternzeit	
	<i>EMS gewährt ihren Mitarbeitenden Elternzeit im Rahmen des jeweiligen gesetzlichen Anspruchs und lokaler Usanz.</i>	
	<b>Aus- und Weiterbildung: Förderung der persönlichen Entwicklung der Mitarbeitenden mit Fokus auf Aus- und Weiterbildung, weit über das Unternehmensumfeld hinaus</b>	
GRI 3:	Wesentliche Themen 2021	
3-3	Management von wesentlichen Themen	
	<i>EMS legt grossen Wert auf eine praxisbezogene Aus- und Weiterbildung. Der Bedarf an solchen Aus- und Weiterbildungen wird entsprechend der jeweiligen Entwicklung der Mitarbeitenden bestimmt. Je nach Stufe und Entwicklung bilden sich Mitarbeitende intern oder extern weiter.</i>	
	<i>EMS bietet allen Mitarbeitenden die gleichen Chancen. EMS unterstützt Vielfalt und lebt Chancengleichheit, unabhängig von Rasse, Geschlecht, Religion, Glaubensbekenntnis, nationaler Herkunft, Alter, sexueller Ausrichtung, körperlicher oder geistiger Behinderung, Familienstand, politischer Ansichten oder anderer gesetzlich geschützter Merkmale.</i>	
	<i>EMS toleriert weder Diskriminierung noch Mobbing aufgrund Rasse, Geschlecht, Religion, Glaubensbekenntnis, nationaler Herkunft, Alter, sexueller Ausrichtung, körperlicher oder geistiger Behinderung, Familienstand, politischer Ansichten oder anderer gesetzlich geschützter Merkmale.</i>	

\* Seite(n) in diesem Bericht resp. im Geschäftsbericht (GB = EMS-Geschäftsbericht 2025/2026)

Den Mitarbeitenden steht es frei, Gewerkschaften, Verbänden und ähnlichen Organisationen beizutreten.

EMS bekennt sich zu den Menschenrechten und hat dies mittels Publikation einer entsprechenden Verpflichtungserklärung manifestiert. Das Ziel der Verpflichtungserklärung ist es, einen allgemeinen Rahmen zu schaffen für die Verantwortung des Unternehmens, die Menschenrechte zu wahren. Dieser Rahmen ist weltweit gültig und liegt allen Geschäftstätigkeiten und Partnerschaften von EMS zugrunde.

---

**GRI 404: Aus- und Weiterbildung 2016**

404-1 Durchschnittliche Stundenzahl für Aus- und Weiterbildung pro Jahr und Angestellten S. 5, 11–13

404-2 Programme zur Verbesserung der Kompetenzen der Angestellten und zur Übergangshilfe S. 11–13

404-3 Prozentsatz der Angestellten, die eine regelmässige Beurteilung ihrer Leistung und ihrer beruflichen Entwicklung erhalten

*Alle Mitarbeitenden werden mindestens einmal jährlich von ihren Vorgesetzten beurteilt. Die Beurteilung findet im Rahmen eines dokumentierten Gesprächs statt, wobei auch die Mitarbeitenden eine Standortbestimmung vornehmen und Verbesserungen einbringen.*

---

**GRI 405: Diversität und Chancengleichheit 2016**

405-1 Diversität in Kontrollorganen und unter Angestellten

*Da EMS Vielfalt über sämtliche Hierarchiestufen hinweg fördert und Chancengleichheit lebt, ist eine Differenzierung nach Minderheiten für EMS nicht steuerungsrelevant.*

405-2 Verhältnis des Grundgehalts und der Vergütung von Frauen zum Grundgehalt und zur Vergütung von Männern S. 11

---

**GRI 406: Nichtdiskriminierung 2016**

406-1 Diskriminierungsvorfälle und ergriffene Abhilfemassnahmen

*Auch im Berichtsjahr wurden keine Beschwerden wegen angeblicher Diskriminierung in EMS-Unternehmen bekannt.*

---

**GRI 407: Vereinigungsfreiheit und Tarifverhandlungen 2016**

407-1 Betriebsstätten und Lieferanten, bei denen das Recht auf Vereinigungsfreiheit und Tarifverhandlungen bedroht sein könnte

*Keine bekannt.*

---

**GRI 408: Kinderarbeit 2016**

408-1 Betriebsstätten und Lieferanten mit einem erheblichen Risiko für Vorfälle von Kinderarbeit S. 6–7

*Auch im Berichtsjahr wurden im Rahmen der Prüfungen keine Fälle von Kinderarbeit festgestellt.*

## GRI-Index (Global Reporting Initiative)

<b>GRI 409: Zwangs- oder Pflichtarbeit 2016</b>	
409-1	<p>Betriebsstätten und Lieferanten mit einem erheblichen Risiko für Vorfälle von Zwangs- oder Pflichtarbeit</p> <p><i>EMS verpflichtet sich mit ihrem im Jahr 2020 eingeführten Verhaltenskodex sowie mit der Mitgliedschaft im UN Global Compact dem Schutz der Menschenrechte. Dies beinhaltet, dass Zwangs- und Pflichtarbeiten in allen Geschäftseinheiten kategorisch abgelehnt werden. Auch im Berichtsjahr wurden keine Geschäftsstandorte oder Lieferanten identifiziert, bei denen ein erhebliches Risiko von Zwangs- oder Pflichtarbeit besteht.</i></p>
<p><b>Gesundheit &amp; Sicherheit am Arbeitsplatz: Erhaltung und Förderung der sicheren und gesunden Arbeitsumgebung für sämtliche Mitarbeitenden, die bei den Produkten und Dienstleistungen beteiligt sind.</b></p>	
<b>GRI 3: Wesentliche Themen 2021</b>	
3-3	<p>Management von wesentlichen Themen</p> <p><i>Zur Sicherstellung der Gesundheit und Sicherheit der Mitarbeitenden werden konzernweit Ziele festgelegt, deren Erreichung regelmässig überprüft und mittels Programmen und Massnahmen gefördert.</i></p>
<b>GRI 403: Sicherheit und Gesundheit am Arbeitsplatz 2018</b>	
403-1	Managementsystem für Sicherheit und Gesundheit am Arbeitsplatz S. 12
403-2	Gefahrenidentifizierung, Risikobewertung und Untersuchung von Vorfällen S. 12
403-3	Arbeitsmedizinische Dienste S. 12
403-4	Mitarbeiterbeteiligung, Konsultation und Kommunikation zu Sicherheit und Gesundheit am Arbeitsplatz S. 12
403-5	Mitarbeiterschulungen zu Sicherheit und Gesundheit am Arbeitsplatz S. 12
403-6	Förderung der Gesundheit der Mitarbeiter S. 12
403-7	Vermeidung und Abmilderung von direkt mit Geschäftsbeziehungen verbundenen Auswirkungen auf die Sicherheit und Gesundheit am Arbeitsplatz S. 12
403-8	Mitarbeiter, die von einem Managementsystem für Sicherheit und Gesundheit am Arbeitsplatz abgedeckt sind S. 12
403-9	<p>Arbeitsbedingte Verletzungen</p> <p><i>Oberstes Ziel von EMS ist die Vermeidung von Unfällen. Arbeitsplatzrisiken werden systematisch bewertet und entsprechende Massnahmen zum Schutz der Mitarbeitenden kontinuierlich umgesetzt.</i></p>
403-10	<p>Arbeitsbedingte Erkrankungen</p> <p><i>Das Ziel von EMS ist, durch geeignete Vorsorge und Schulung arbeitsbedingte Erkrankungen gänzlich zu vermeiden.</i></p>



HOCHLEISTUNGSPOLYMERE  
SPEZIALCHEMIKALIEN